

Platsar kulturen i den nya staden?

Fria kulturutövares perspektiv på kulturens
och kulturarvets roll i den hållbara staden

en pilotstudie finansierad av Mistra Urban Futures

Mistra Urban Futures

- Mistra Urban Futures - ett internationellt centrum för hållbar stadsutveckling
- Forskare och praktiker samverkar för att ta fram verkningsfull och relevant kunskap
- Partnerskap: Chalmers (värd för centrumet), Göteborgs universitet, IVL Svenska miljöinstitutet, Göteborgsregionens kommunalförbund, Västra Götalandsregionen, Göteborgs stad, Länsstyrelsen, Trafikverket och Sveriges tekniska forskningsinstitut

Projektets parter



Projektmedlemmar

Ylva Berglund, Göteborgs Stadsmuseum

Niklas Sörum, Göteborgs universitet, Etnologi

Mie Svennberg, Kulturförvaltningen, Göteborgs stad

Helene Brembeck Göteborgs universitet, Etnologi

Övriga projektmedlemmar:

Cathrine Sjölund Åhsberg, Göteborgs Stadsmuseum

Helena Joelsson Ekström, Göteborgs Stadsmuseum

Dennis Axelsson, Kulturförvaltningen, Göteborgs stad

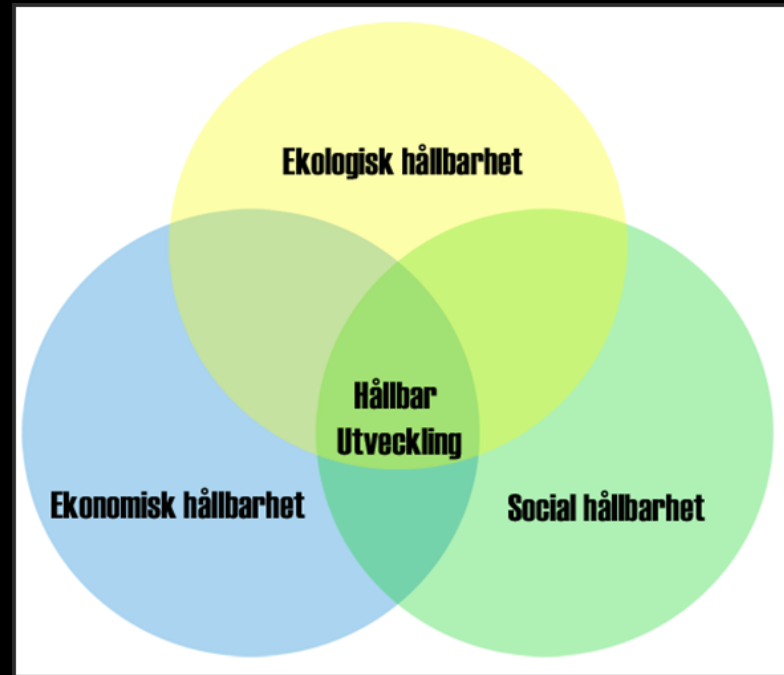
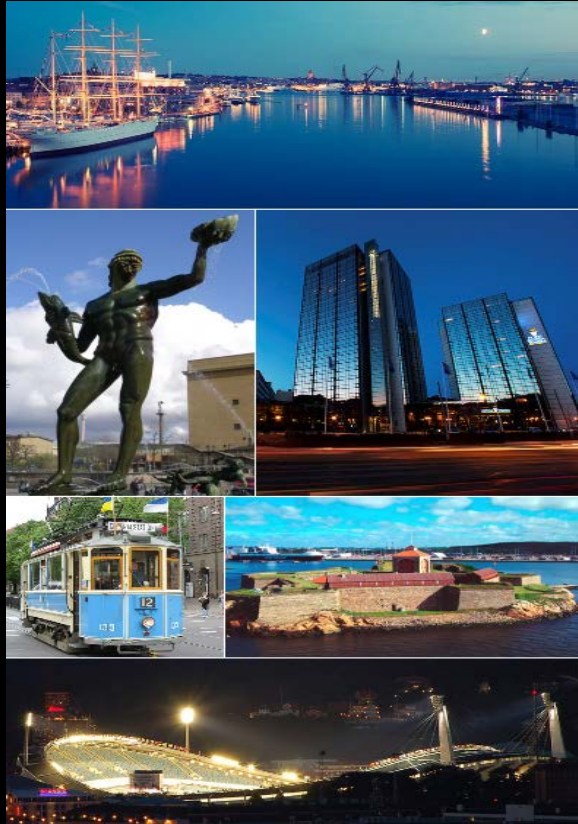
Olle Stenbäck, Göteborgs universitet, Etnologi

Lucia Escarate, Göteborgs Stadsmuseum

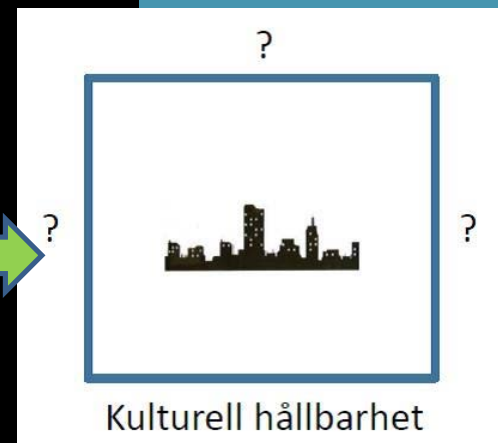
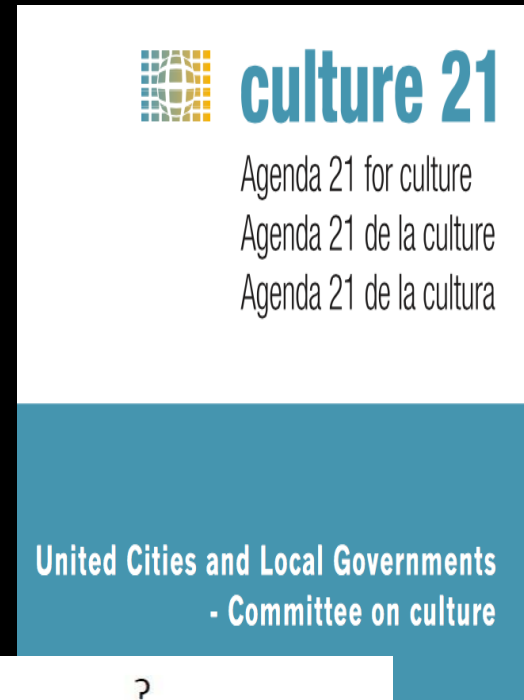
Culture and Heritage in Sustainable Urban Development: A Cultural-Humanities Approach towards the Role(s) of Culture & Cultural Heritage for Sustainable Cities

- Pilotprojektet fokuserar på relationer mellan kultur, kulturarv och den hållbara staden
- Pilotprojektet har handlat om att identifiera och förstå kulturens roll i stadsutvecklingen utifrån kulturskaparnas perspektiv och den pågående processen med utveckling av kulturkonsekvensanalyser (KKA)
- Vad kan kultur betyda i det här sammanhanget och vilka roller kan kultur spela för den hållbara staden? Vad betyder egentligen hållbarhet utifrån ett kulturfokus?

Tre dimensioner av hållbar utveckling



Kultur som dimension i hållbar (stads)utveckling: kulturell vitalitet



Kulturdefinitioner, kulturens värden och kulturella färdigheter

Kultur som **arv**

Kultur som **kreativitet**

Kultur som **kulturutbud**

Kultur som **mångkultur**

Kultur som **resurs** för hälsa och välbefinnande (livskvalitet)

Kultur som **lärande** (kunskap, personlig utveckling)

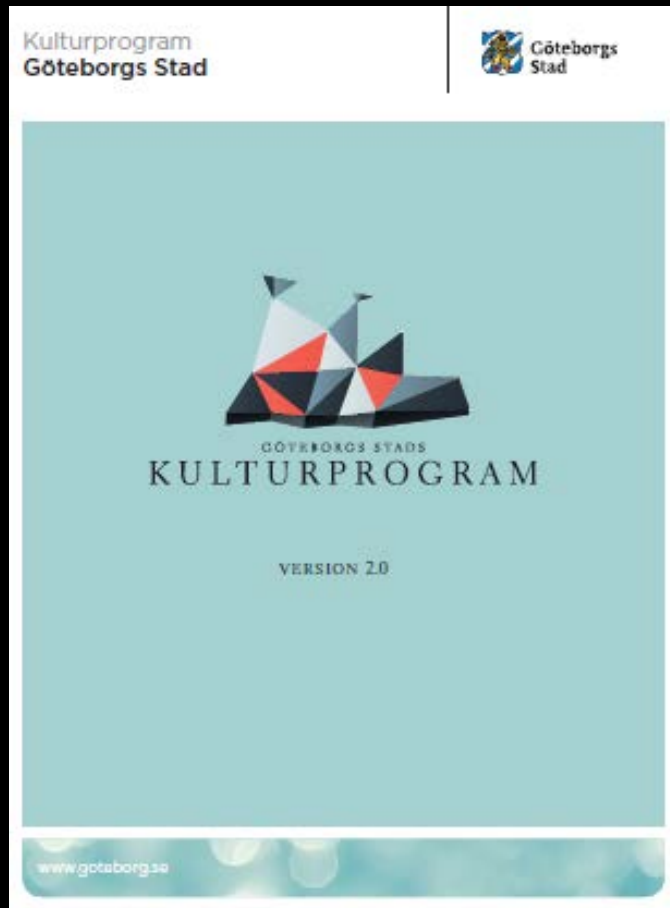
Kultur i form av kulturella och **estetiska värden** (historiska, vackra, spännande stadsmiljöer)

Kultur som ett holistiskt perspektiv på mänskliga gemenskaper, betecknande ett unikt **kollektivt livssätt**

Specifika samhällsgruppers unika värderingar **subkulturer** eller **organisationskulturer**

- **Färdigheter:** empati, igenkännande, kreativitet, platstillhörighet/känsla för plats, kritisk kunskap/kunnande och respekt (Pascual)

Göteborgs stads kulturprogram



GÖTEBORGS STADS KULTURSTRATEGISKA MÅL

- Skapa goda och hållbara villkor för konsten och konstnärerna
- Främja delaktighet, interkulturell dialog och människors lust och motivation att ta del av och utöva konst och kultur
- Skapa en attraktiv livsmiljö i staden

Kulturplanering

Stadens kulturplanering ska:

- *skapa en attraktiv livsmiljö i staden*
- *göra stadens karaktär och historia tydlig*
- *skapa goda förutsättningar för hållbar utveckling*
- *öka göteborgarens möjlighet till inflytande över den fysiska miljön*

NÅGRA STRATEGISKA FRAMTIDSFRÅGOR

- *Infoga kulturplanering som en integrerad del av planprocessen*
- *Utarbeta kulturplaner för stadens olika områden*
- *Utveckla och skapa förutsättningar för permanenta, icke-permanenta och spontana mötesplatser och sociala och kulturella knutpunkter*

Kulturplanering

1. Utarbeta Göteborgs Kulturplaneringsstrategi
2. Utveckla ***Kulturkonsekvensanalys – KKA*** och samordna metoder för interkulturell dialog och medborgardeltaktighet

Kulturkonsekvensanalys – KKA – kulturvärden

Kulturmiljövärden



Permanent eller tillfälliga strukturer för mötesplatser och sociala och kulturella knutpunkter



Estetiska värden



Skapande och medskapande kreativa verksamheter, näringar eller aktiviteter



Identitetsskapande värden och symboler



Med vilka perspektiv ska kulturen undersökas?

- *Eftersom begreppet kulturell hållbarhet inte tillräckligt har belysts, saknas också svar på vad en kulturvetenskaplig analys av hållbarhetsbegreppet skulle kunna tillföra hållbarhetsforskningen.*
- *Det estetiska hållbarhetsbegreppet: Vad möjligheten att uppleva och själv utöva konst och kultur innebär för människors identitetsbildning och självkänsla, och därmed för människan som kulturvarelse, berörs inte alls.*
- *När det gäller den kulturellt hållbara stadsmiljön behöver kulturmiljön som människans historiska avtryck i staden studeras närmare. Hur formar den vår identitet?*

Ett kulturvetenskapligt perspektiv på kulturens och kulturarvets roll för den hållbara staden

- Ett kulturvetenskapligt perspektiv
- Etnologiska metoder
- Material främst intervjuer med kulturutövare – representanter från det fria kulturlivet – på Sockerbruket i Klippanområdet och Karlavagnsgatan på Lindholmen
- Workshops kring Klippans värden

Två stadsomvandlingsprocesser i Göteborg: Klippan och Lindholmen





Rester från olika epoker:

- Ostindiska lagerhuset fr 1700-talet (Sjömagasinet). Från 1800-talets det gamla porterbryggeriet (hotell Novotel).
- Andra industribyggnader som haft koppling till Sockerbruket, som det gamla pannhuset. (Konsthallen Röda sten). När Sockerbruket lades ner 1957 stängdes också värmeverket och området förföll
- Konstnärer tog över Sockerbruket i början av 1970-talet skapade Konstnärernas kollektivverkstad (KKV)
- I området finns idag främst kontor och fler vill in.



- Kring Chalmers campus och Lindholmens Science Park planeras Göteborgs motsvarighet till Silicon Valley.
- På Hisingen har sedan 1800-talet placerats skrymmande men viktiga verksamheter som inte fått plats i de äldre stadsdelarna på andra sidan älven.
- Lindholmen, Götaverken och Eriksberg. Raffinaderierna, hamnen, varv, verkstäder och industri.
- Karlavagnsgatan främst rester från småskalig industri uppförd under efterkrigstiden.
- Flera intervjupersoner har haft sina ateljéer på Karlavagnsgatan nr 11 som ska rivas.
- Gothenburg Filmstudios och rockklubben Truckstop Alaska.

Vad vi har frågat om

- Utgångspunkten har varit KKA's kategorier
- Vilken roll spelar platsen, kulturen och kulturarv för kulturutövaren?
- Uppfattas speciella värden/egenskaper?
- Vilken relation till drivkraften bakom utvecklingen av området?
- Vilka uppfattningar kopplade till KKA matrixens aspekter lyfts fram? (Kulturmiljö, mötesplatser, kulturella uttryck, medskapande möjligheter, identitetsskapande värden)
- På vilket sätt ses de som relevanta eller hindrande för verksamheten?

Kulturen har en roll för mångfald och engagemang

- Kulturutövare är engagerade i sina områden och vill eller skulle ha velat fortsätta driva sina verksamheter och utöva sina aktiviteter i de undersökta områdena eller platserna
- Viktigt: Därför att forskning och policy visar att kulturell vitalitet och kulturell mångfald är centralt för hållbar utveckling

Kulturens hållbarhet är beroende av tillgång till resurser och lokaler

Lokaler: både möjlighet och problem:

- Positivt: unika kvaliteter, låga hyror, oöm bebyggelse och historisk närvaro
Här fanns sådana fantastiska möjligheter. Takhöjden. Ytorna. Det är oömt. Det har varit industri och vi har ju en industriell verksamhet i princip. Ett gjuteri där vi gjuter brons, snickeri med fullständig utrustning, glasverkstad. Och läget. Det är lätt för konstnärer från alla delar av stan att ta sig hit. [...] Det är lokaler med en historia och karaktär som ger en känsla som är bra att ha. Det är roligare att jobba i såna här lokaler. [...] bygga lokaler med sådana här möjligheter, det är ju omöjligt.
- Negativt: växande köer, högre hyror, ökande konkurrens om utrymme; hänger samman med en uppvärdering av området som skapats av kulturen; attraktivt för andra aktörer
- Viktigt: Utan resurser och lokaler finns risk att kulturella idéer och värden går om intet och/eller fördrivs. Den kulturella mångfalden liksom vitaliteten minskar (både existerande och potentiellt tillkommande) kulturen blir därför mindre hållbar

Kulturen har en roll för identitetsprocesser, kreativitet, kulturutövning och som kulturarv och förankring

Kulturutövares verksamheter är identitetsskapande processer som utmärks av kopplingar till plats som avspeglas i intresse för och engagemang i områdets då och nu.

- På ett externt plan:

På den tiden tog man Dan Broströmfärjan över älven. Den gick tidiga morgnar och sena eftermiddagar för arbetarna på varven. Arbets- och verkstadskulturen finns ju knappt kvar här längre. Men byggnaderna finns kvar. Den gamla varvsmiljön signalerar att här finns det plats att växa och ta form och det är mycket attraktivt för oss konstnärer.

- På ett internt plan är: tradering av kunskap och aktiviteter kopplade till den egna gruppens traditioner, förebilder, och idévärldar.

Att kliva in i systrarnas ateljé - som de haft sedan 1986 - är att kliva in i en egen värld. [...] Systrarna är välkända, mycket älskade konstnärer - Margareta vet jag är över 80 år. Systrarna Rabe som har varit med och byggt upp Sockerbruket och dess kulturella värde sedan årtionden tillbaka riskerar nu att få flytta; något som väcker ramaskri bland kollegorna. Systrarna har vigt hela sina liv åt kulturen.

Viktigt: Innebär en rikedom inte bara när det gäller kulturella uttryck och verksamheter utan även aspekter som tradering mellan generationer

Kulturen har en roll för alternativ värdering av platser och verksamheter

Värdet av att staden tar ansvar för icke-kommersiella utrymmen, lokaler och verksamheter:

- (Från workshop) om Klippan och Sockerbruket:

”uttryck för ett annat samhälle: kreativitet, flanera istället för konsumtion” något som är viktigt för hela staden. Men också öppenheten hos olika aktörer i området med allt från Majornas konstrunda till Röda Stens stora genomströmning av en blandad publik är positiv liksom andra musik och klubbarrangemang i området. Blandningen av spontana ”lajv, fågelmatning, bryggdans” och ”plats för demokratiska samtal”.

Viktigt: Detta utesluter inte kommersiella aktiviteter men kulturens roll ska inte enbart värderas från ett ekonomiskt perspektiv

Det oplanerade och kulturell hållbarhet som något som tar tid

staden kan utveckla bättre sätt att ta tillvara kulturell kompetens och företagsamhet och utveckla tillit till de som verkar och använder platser och verksamheter

- En grundförutsättning vad gäller relationen till staden:

Om man istället lägger till resurser, och förstärker området, kan det fullkomligt explodera. Man kan få hit ännu mer folk, olika företag, olika kulturyttringar... Det skulle kunna bli ett nav med inte bara film, musik eller spel, utan alla möjliga uttryck. Det skulle verkligen kunna bli ett nav. Man kan inte planera in kultur, men man kan skapa förutsättningar för att den ska få finnas. Man kan ju inte planera in att "här ska det vara en jättespännande musikscen" eller "här ska det ligga en designstudio". Det går inte. Det går inte att tvinga fram. Som stad eller region kan man subventionera vissa byggnader, hyror, för att det ska gå att överleva på en viss typ av verksamhet. Och det i sin tur kan bringa massa viktiga intressen och värden till staden och människors välbefinnande.

Viktigt: Lokal kunskap och kännedom om platser och de som verkar och bor där är en förutsättning för att skapa hållbara städer

- Delaktighet och ömsesidig tillit är en avgörande aspekt av medborgares engagemang i den kulturellt hållbara staden
- Kulturell verksamhet och konstnärliga aktiviteter tar tid att bygga upp och behöver en långsiktighet i sina verksamheter

Det saknas relevanta beslutsmekanismer och representativa organ som kan föra kulturens talan

- I undersökningen framträder en bild där kulturutövare saknar kunskap kring hur de ska få kontakt med beslutsfattare och vad dessa tankar om kultur handlar om:
- *”Beslut som rör oss konstnärer måste inkludera oss och inte ske över våra huvuden”*
- *”Jag läste prospekten där det står hur kultur ska genomsyra varenda företeelse, varenda företag. Men vadå kulturen? Vad betyder det ens? Är det ett slags floskel som man lägger till för att det låter fint på papperet när man ska skriva målbeskrivning och vad man strävar efter?”*
- Viktigt: I förlängningen kan brist på relevant underlag och fungerande kanaler för delaktighet i stadsomvandlingsprocesser leda till felaktiga beslut som påverkar kulturell hållbarhet negativt. Viktiga kulturella värden kan bli bortglömda.

Varför bör det utvecklas kulturkonsekvensanalyser?

- För att kartlägga kulturella värden på en plats eller inom ett område
- För att stärka och fördjupa de kulturella perspektiven i befintliga processer och verktyg
- Möjliggör medborgardeltaktighet och medskapande
- Kan vara ett stöd i arbetet att utveckla lokala kulturplaner

Tack för att ni lyssnade och deltar!

Ett särskilt stort tack till alla dem som vi fått träffa och som bidragit med sin tid, sina erfarenheter och sin kunskap.