

Mistra Urban Futures  
Kartläggning

# Den lokala maten

En kartläggning över initiativ och möjligheter



Text: Karin Svensson  
Illustration: Karin Svensson

# Den lokala maten, En kartläggning över initiativ och möjligheter

Författare: Karin Svensson  
Illustration: Karin Svensson

Fotografierna som används är hämtade från andelsjordbruken Dahls Trädgård och Ramsjö gård samt från odlingsföreningen Så Göteborg. Alla foton används med tillstånd av upphovsrättsinnehavarna.

© Mistra Urban Futures, 2014

**Mistra Urban Futures is a unique international center for promoting sustainable urban futures, with its headquarters in Gothenburg, Sweden. We believe that the coproduction of knowledge is a winning concept for achieving sustainable urban futures and creating FAIR, GREEN, and DENSE cities. It is funded by the Mistra Foundation for Strategic Development, the Swedish International Development Agency (SIDA), and seven consortium members.**

Denna kartläggning utfördes under en tio veckor lång praktikperiod inom projektet Grön Produktion på Mistra Urban Futures.

# Innehåll

<b>Innehåll</b>	<b>3</b>
<b>Introduktion och bakgrund</b>	<b>4</b>
Själförsörjning	4
Rapportens upplägg	5
<b>Del 1: Stadsodling</b>	<b>6</b>
Stadsodling - En växande trend	6
Att finna lösningar	8
Lönsamma lotter	8
Resturangodling	10
Takodling	11
Odling i Västra Götalandsregionen	12
Svampodling i stan	15
<b>Del 2: Lokalproducerat</b>	<b>17</b>
Själförsörjningsgrad i Västra Götaland	17
Ekonomiska föreningar	19
Andelsjordbruk	22
E-handel	26
<b>Källor</b>	<b>28</b>

## Introduktion och bakgrund

**Denna rapport är en kartläggning av olika initiativ världen över som gjort stadsnära matproduktion till en lönsam verksamhet. Kartläggningen har delats in utifrån två olika vinklar: Stadsodling samt Lokalproducerat.**

Denna kartläggning utfördes under en tio veckor lång praktikperiod under våren 2014 inom projektet Grön Produktion på Mistra Urban Futures. Kartläggningen ingår i projektet Grön Produktions arbete med fokusområdet Nya Affärsmodeller. Syftet med kartläggningen är att skapa kunskap om olika typer av initiativ som finns kring stadsnära matproduktion samt kartlägga hur dessa bygger upp sin verksamhet. Kartläggningen innehåller ett urval av initiativ i världen, och är därmed inte komplett. Urval har gjorts utifrån tillgänglighet av information på internet, samt dess relevans och koppling till Göteborg.

Detta inledande kapitel ger en kort bakgrundsbeskrivning och motiv till självförsörjning och vikten av stadsnära odling. Kapitlet avslutas med en beskrivning av denna rapports upplägg.

### **SJÄLFÖRSÖRJNING**

Sveriges självförsörjningsgrad minskar stadigt och mellan 45 och 50 procent av den mat vi konsumerar beräknas i nuläget vara producerad i andra delar av världen. Allt fler jordbruk lägger ned på grund av dålig lönsamhet vilket har lett till att hundratusentals hektar åkermark numera står obrukad. Den svenska livsmedelsförsörjningen är således mycket sårbar och ingen plan finns än så länge för hur denna sårbarhet ska motverkas.<sup>1</sup> På samma gång som primärproduktionen av livsmedel minskar inom Sveriges gränser ökar befolkningens mängden mycket snabbt. Statistiska Centralbyrån (SCB) beräknar att antalet svenskar kommer att överstiga 10 miljoner redan år 2017.<sup>2</sup> Chansen är också mycket stor att flera av dessa kommer att vara bosatta i urbana miljöer. År 2012 var Sverige nämligen det land som urbaniserades snabbast i hela Europa.

Därmed finns viktiga incitament för att skapa nya och förbättrade förutsättningar för stadsodling och stadsnära odling både i Sverige och i övriga världen. Gällande stadsodling tycks mycket handla om att staden måste omdefinieras och ses med nya ögon. Tomma ytor som tidigare saknat funktion kan i själva verket hysa stor potential för odling och grönyta. Richard Register<sup>3</sup> beskriver i sin bok Ecocities hur stadens form och struktur påverkar våra levnadsmönster, vanor och värderingar. Register menar att vi, på samma gång som vi bygger våra städer, även i viss mån bygger oss själva. Detta handlar således om att staden skapar vårt sätt att leva och uppfatta världen.

---

<sup>1</sup> Agö, J., 2012-03-19

<sup>2</sup> SCB, 2013-04-17

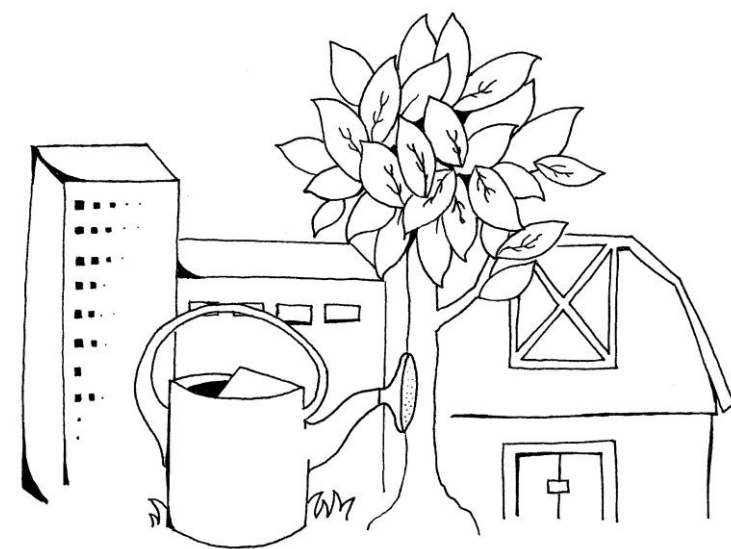
<sup>3</sup> Register, R., 2010, s.5-6

Gällande den mat vi äter innebär Registers teori att vi, ju längre bort vi kommer från den mark där vår mat produceras, formar vår vardag efter ohållbara strukturer. Att handla billig mat på stormarknader är enbart en vanesak och något som stadens strukturer hela tiden uppmanar till. Tanken med denna kartläggning är att belysa vilka möjligheter som finns att organisera staden och dess matförsörjning på nya, mer hållbara sätt. De initiativ som lyfts är menade att fungera som inspirerande exempel på hur man i olika delar av världen lyckats göra stadsodling till en lönsam aktivitet samt hur ett antal lokala producenter i Sverige valt att hantera den problematik som det svenska jordbruket står inför.

## RAPPORTENS UPPLÄGG

I *del 1* lyfts olika stadsodlingsprojekt fram som lyckats utforma lösningar som gör den urbana odlingen till en ekonomiskt lönsam verksamhet. Visserligen spelar även hobbyodlingen en betydande roll i utvecklandet av en grönare stad. Den odling som bedrivs privat i trädgårdar, på balkonger och i anslutning till kolonilotter är även den grundläggande och på alla sätt positiv för en resilient och hållbar stadsmiljö. För avgränsningens skull kommer dock tonvikten att ligga på de stadsodlingar som skapar arbetstillfällen eller som kan skapa arbetstillfällen i framtiden och på så vis bidrar till ekonomisk hållbarhet.

*Del 2* är den lokalproducerade maten i fokus. Här lyfts initiativ från främst Sverige och Norge som belyser hur små, lokala producenter lyckats överstiga hinder gällande bland annat distribution och marknadsföring, ofta genom att skapa närmare relationer med sina konsumenter eller samarbeta med närliggande gårdar. Svenskt jordbruk ligger idag ekologiskt sett mycket långt fram men måste bli mer konkurrenskraftigt då jordbruket globalt sett överproducerar, pressar priserna och skapar en ogynnsam prisutveckling för svenska producenter. För att stadens invånare i framtiden ska kunna äta mat som producerats på stadsnära jordbruk krävs således att förutsättningarna för att odla småskaligt och hållbart förbättras väsentligt. Då en struktur skapas som främjar den lokala matproduktionen förändras även människors kunskaper och vanemönster. Förhoppningsvis kan något av de exempel som lyfts i del 2 bidra till detta.<sup>4</sup>



<sup>4</sup> Kumm, K.-I., 2010, s.80-81

## Del 1: Stadsodling

**Denna del inleds med en beskrivning av stadsodlingen som en växande trend, följt av en kartläggning av hur stadsodling kan ske. Under rubrikerna: Lönsamma lotter, Restaurangodling, Takodling samt Odling i Göteborg beskrivs ett antal olika initiativ världen över som gjort stadsodling till en lönsam verksamhet.**

### STADSODLING - EN VÄXANDE TREND

Stadsodling är en växande trend. Enligt en rapport från Naturskyddsföreningen odlas det i stadsmiljöer som aldrig förr; i Amsterdam måste numera varje skola ha en köksträdgård på skolgården, i Vancouver har borgmästaren beslutat att det ska odlas i stadens parker och i San Francisco planeras växthus och grönsaksodlingar mitt i stan. Dessa är bara några få exempel på den växande odlingstrenden i världens städer. Odlingen är ett sätt att minska städernas sårbarhet och skapa ökad resiliens. Då världen hotas av energibrist, klimatförändringar, instabila ekonomier och arbetslöshet är det inte speciellt anmärkningsvärt att odlingsintresset ökar.<sup>5</sup>

I många av världens städer är stadsodling sedan länge ett väletablerat faktum. Ofta har odlingen då växt fram som ett resultat av ekonomiska kriser eller andra försämrade förutsättningar som på något sätt försvärat livsmedelsförsörjningen. Enligt David Jonstad, redaktör på klimatmagasinet Effekt, ser man tydligt på satellitbilder att städer blir grönare i tider av kris. Stadsodlingar tenderar att omedelbart poppa upp då resurserna blir knappa.<sup>6</sup>

Två exempel på detta är Kubas huvudstad Havanna och staden Rosario i Argentina där odling numera har en självklar plats i stadsrummet. På Kuba blev odlingen storskalig i och med att landet, efter Sovjetunionens fall, drabbades av ekonomisk osäkerhet och svält. Idag arbetar 44 000 personer i Havanna heltid med stadsodlingarna som år 2005 producerade så mycket grönsaker att det skulle kunna täcka dagsbehovet för alla stadens 2,5 miljoner invånare.<sup>7</sup> I Rosario växte stadsodlingen fram efter den ekonomiska kris som präglade landet under början av 2000-talet. Under krisen kunde tusentals familjer producera sin egen mat i stadsodlingarna, då främst för att överleva. Idag finns över 800 odlingar i Rosario som sammanlagt producerar livsmedel för mer än 40 000 personer.<sup>8</sup> Många försörjer sig på odlingarna genom att bland annat tillverka skönhetsprodukter av det som odlas samt sälja överskottet på stadens marknader.<sup>9</sup>

Förutom Havanna och Rosario finns gott om andra exempel på städer som i stor utsträckning försörjer sig genom stadsodlingar. I Östafrikanska storstäder beräknas mellan en fjärdedel och en tredjedel av befolkningen bedriva någon form av stadsjordbruk. I Tanzanias huvudstad Dar-es-Salaam samt i Ghanas huvudstad Accra odlas uppskattningsvis 90 procent av de grönsaker som konsumeras inom städernas gränser. Även i Senegals huvudstad Dakar är stadsjordbruket omfattande. Där är man till cirka 60

---

<sup>5</sup> Helmfrid, H., 2012, s.1-3

<sup>6</sup> Jonstad, D., 2012, s.19

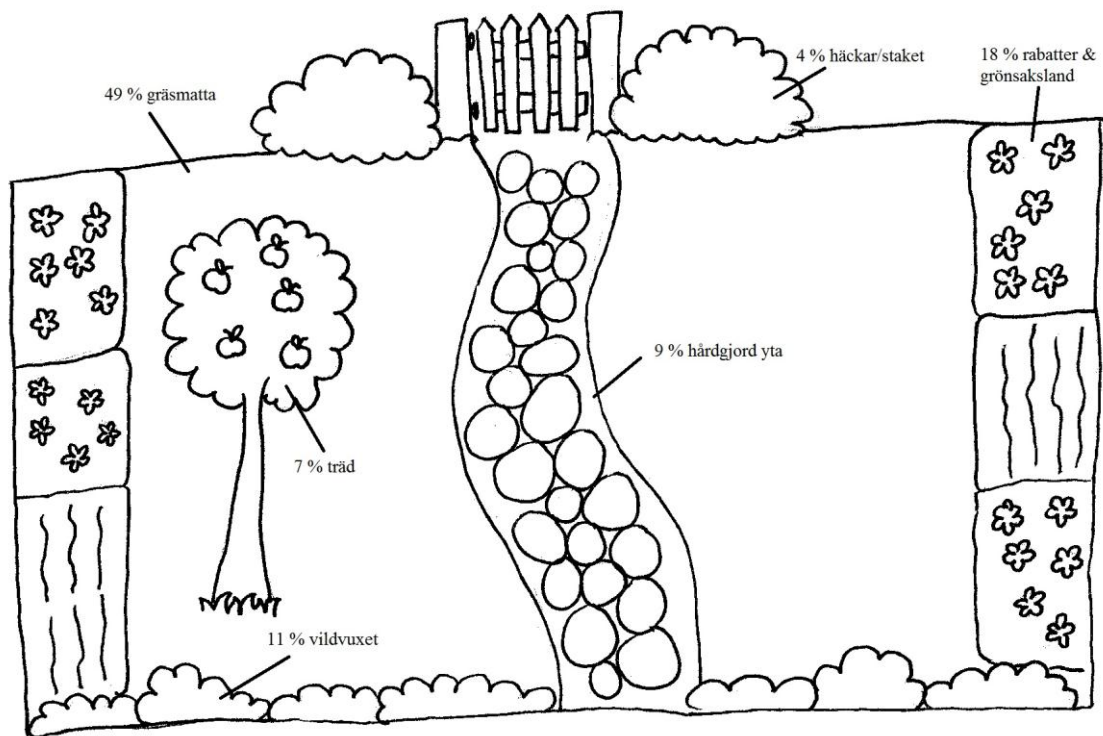
<sup>7</sup> Sjöström, M., 2012-06-26

<sup>8</sup> IDRC Communications, n.d.

<sup>9</sup> Guénette, n.d.

procent självförsörjande på bladgrönsaker och har en fjäderfäproduktion som motsvarar 65 procent av hela landets konsumtion.<sup>10</sup>

Mycket tyder således på att Sverige har mycket att lära av omvärlden i utvecklandet av en mer omfattande och lönsam stadsodling. Alla förutsättningar finns för att skapa stadsodlingsmöjligheter som inte endast främjar den sociala hållbarheten utan även den ekonomiska och ekologiska. Per G Berg, professor i uthållig samhällsbyggnad vid SLU, menar att många städer kan uppnå en 30-procentig självförsörjning om grönytor börjar användas på ett mer kreativt sätt. I framtiden, förutspår han, kommer inte odling i staden att begränsas till endast hobby- och fritidsodling. Den kommer snarare ha utvecklats till ett högteknologiskt system för odling och förädling.<sup>11</sup> Detta kräver dock en förändrad syn på staden och på vad den ska vara. Enligt José Luis Vallejo som tillsammans med kollegan Belinda Tato startat Ecosistema Urbano behöver stadens byggnader och tomma ytor omdefinieras. Han menar att arkitekturen inte behöver vara statisk utan snarare kan befinna sig i ständig förändring.<sup>12</sup> Allt i staden kan bli odlingsyta om bara dess potential tas tillvara.



Figur 1: Den svenska trädgården<sup>13</sup>

Även fritidsodlingen i Sverige erbjuder betydande möjligheter till ökad självförsörjning. Enligt siffror från 2012 finns ca 2,6 miljoner trädgårdar i Sverige varav 1,9 miljoner utgörs av villaträdgårdar och resterande av fritidshusträdgårdar och kolonilotter. Den

<sup>10</sup> Helmfrid, H., 2012, s.1-3

<sup>11</sup> Andersson, E., 2009-09-27

<sup>12</sup> Sattrup, P-A., 2009, s.13-14

<sup>13</sup> Björkman, L-L, 2012, s.24

sammanlagda trädgårdsytan beräknas uppgå till 350 000 hektar varav hälften antas ha bra förutsättningar för odling. Detta betyder att cirka 70 procent av Sveriges befolkning har möjlighet att odla på sin fritid. Dock är det idag främst prydnadsväxter som dominerar i de svenska trädgårdarna trots att stora möjligheter finns för att börja odla mer ätbara grödor i trädgårdarna och på så vis öka den individuella självförsörjningsgraden. Fritidsodlingen har potential att producera uppemot 700 000 ton ätliga grödor per år till ett värde av 30 miljarder kronor<sup>14</sup>. År 2008 gjordes en litteraturstudie av SLU och Fritidsodlingens riksorganisation där man konstaterade att trädgårdar, kolonilotter och övriga urbana grönytor i Sverige skulle kunna försörja över 5 miljoner människor med vegetarisk kost<sup>15</sup>. Idag tas endast 20 procent av denna kapacitet tillvara av fritidsodlarna. Konsumtionen av egenodlade produkter uppgår endast till 9 procent vilket innebär en minskning över de senaste 15 åren<sup>16</sup>.

## **ATT FINNA LÖSNINGAR**

Det ökade intresset för stadsodling och den stora potential för matproduktion som ryms inom Sveriges stadsnära grönytor innebär goda möjligheter för en mer storskalig odlingsverksamhet. Stadsodling kan se ut på många olika sätt och ofta gäller det bara att hitta de rätta lösningarna. Följande exempel i *del 1* beskriver ett antal olika initiativ världen över som gjort stadsodling till en lönsam verksamhet. Lösningarna innehåller ofta ett stort mått av kreativitet och nytänkande kring hur stadsrummets olika ytor kan användas på ett nytt sätt. Exempelen kommer även att innefatta de redan existerande projekt i Göteborg som på olika innovativa sätt arbetar med att skapa en ökad matproduktion i staden. Kapitel är indelat i fyra områden; Lönsamma lotter, Restaurangodling, Takodling samt Odling i Göteborg.

## **LÖNSAMMA LOTTER**

För att skapa lönsamhet genom odling på tomma ytor i staden krävs mycket arbete och engagemang. Många exempel tyder dock på att intresset från lokala restauranger är mycket stort och att det inte tar lång tid för verksamheterna att börja ge avkastning. En vanlig modell som används av stadsodlare i främst Nordamerika kallas SPIN vilket står för small plot intensive. Metoden innebär att man effektiviserar användningen av marken genom att dela upp odlingen i tre zoner där grönsaker odlas med olika intensitet. Fokus ligger även på att främst fokusera på odling av de grönsaker som har högst marknadsvärde. SPIN möjliggör enligt grundarna en mycket hög lönsamhet på en relativt liten odlingsyta. De hävdar dessutom att det finns fördelar med att odla i staden istället för på landsbygden. Bland annat på grund av att det i staden inte finns lika många djur som äter upp och trampar ned plantorna.<sup>17</sup> Nedan följer en rad exempel på hur stadsodlingslotter blivit lönsamma. En av dem, City Farmers, använder sig av SPIN-metoden på ett mycket fruktsamt sätt.

---

<sup>14</sup> Björkman, L-L, 2012

<sup>15</sup> Delshammar, T., 2011, s.14

<sup>16</sup> Björkman, L-L, 2012

<sup>17</sup> Borghi, L., n.d.



### Prinzessinnengarten - Tyskland

Prinzessinnengarten är ett stadsodlingsprojekt i Berlin som startade år 2009 då en grupp volontärer röjde undan sopor och skrot från en stor ödetomt mitt i staden. Idag odlas här över 500 olika sorters grönsaker och örter och trädgården har blivit ett både socialt och ekologiskt projekt då stadsdelen i övrigt är tätbefolkad och färgad av många sociala problem. Idag samverkar människor i alla åldrar, ungdomar, vuxna, friluftsentusiaster, intresserade lekmän och trädgårdsmästare för att hålla stadsodlingen levande samt för att tillsammans hitta nya sätt att odla närproducerat i stan och skapa en ny mötesplats i stadslivet. Överskottet från trädgårdens café, de konsulttjänster som erbjuds, utflykter, föreläsningar, grönsaksförsäljning samt bok- och fotoförsäljning går till att finansiera trädgården och dess projekt. I trädgården lär man ut gamla odlingsmetoder och informerar om biologisk mångfald, urban ekologi, klimatanpassning, återvinning och hållbar konsumtion. Till största delen sköts Prinzessinnengarten av volontärer men den har även 20-30 anställda som sköter administration, ekonomi och utbildningar. Marken var till en början statligt ägd. Då den skulle privatiseras skrevs ett öppet brev till riksdagen där man med stöd av över 30 000 personer lyckades skydda trädgården från nedläggning. Prinzessinnengarten har idag blivit en plattform för hållbara urbana livsstilar.

Hemsida: <http://prinzessinnengarten.net/>

### City Farmers - USA

City Farmers i Grand Rapids, Michigan, startades som ett kollektivt projekt kallat Uptown Farm. Projektet tog sin början på en nästan 2000 kvadratmeter stor yta som stod tom i staden. Idag odlar City Farmers ett stort antal ekologiska grönsaker och rotfrukter som säljs på lokala marknader samt till restauranger och återförsäljaren Doorganics. Doorganics erbjuder även förvaringsmöjligheter för odlingens eventuella överskott. City Farmers har sedan mitten av 2013 utökat sin verksamhet med sex nya odlingsområden i staden där de hjälper nya entreprenörer att starta upp en verksamhet vars produkter sedan säljs under företagets märkning. Hemsida: <http://cityfarmers.us/>

### Matparken - Uppland

Matparken är en grönsakspark belägen i Gottsundagipen bit utanför centrala Uppsala där alla är välkomna att delta i odlandet oavsett tidigare erfarenhet. I uppstartsfasen fick man hjälp med att röja de gamla trädgårdarna och nu, 2014, är parken inne på sin femte odlingsäsong. Matparken består av ett flertal olika verksamheter. En av dessa är kollektivlotten där vem som helst får vara med och odla, främst för husbehov. Odlingen sker i större eller mindre grupper och deltagarna delar tillsammans på kostnader för arrende, utrustning, gödsling, bevattning och jordbearbetning. I Matparken finns även en seniorodling där personer från 65 år och uppåt odlar tillsammans samt en skolträdgård där ett antal skolor i närområdet odlar grönsaker för att på ett pedagogiskt sätt illustrera matens väg från jord till bord. I övrigt erbjuder Matparken även en kurs i ekologisk odling som sträcker sig över hela odlingsäsongen. Kursavgiften ligger på 1500 kronor för den som vill ta med sig de skördade grönsakerna hem. Har man inte råd att betala hela summan finns möjlighet att betala genom att på annat sätt bidra till föreningen. Utöver kursen håller man föreläsningar och seminarier kring stadsodling och livsmedelsproduktion. Hemsida: <http://matparken.se/>

## RESTAURANGODLING

Intresset för att köpa in mer lokalproducerad mat tycks vara stort från krögares och caféägares sida. Även deras besökare efterfrågar i allt högre grad närodlat och ekologiskt. Ett sätt för krögare att säkra sin tillgång på ekologiskt odlad mat är att börja odla den själva i anslutning till eller i närheten av den egna verksamheten. Odlingen behöver heller inte innefatta en markplätt eller krukor med jord. Farm:shop, som beskrivs nedan, är ett lysande exempel på hur man kan integrera hydroponisk och aquaponisk odling i sin verksamhet. Båda formerna av odling är lättsköta och tidseffektiva samt förbrukar mindre vatten än en konventionell odlingslott.<sup>18</sup> I aquaponiska system odlar man även som med fördel kan serveras till restaurangens gäster.

### Grand Hotel i Stockholm - Stockholm

Grand Hotels matsal och Matbar har en lott i Rosendahls trädgård som används för att odla grönsaker till restaurangköket. All personal, från servitörer till kockar till diskare involveras i odlingen.<sup>19</sup> Odlingen sker i samarbete med Stiftelsen Rosendals Trädgård och är helt biodynamisk. Det övergripande syftet är att utbilda personal och skapa en förståelse för det naturliga kretsloppet. Köksträdgården erbjuder även möjligheten att skörda råvarorna och tillaga dem då smaken är som allra bäst.<sup>20</sup>

### FARM:shop - England

Farm:shop tillhör det Londonbaserade företaget Something & Son och har blivit ett centrum för att testa nya innovationer inom stadsodling. Farm:shop är ett café vars tanke bygger på att så mycket som möjligt av det som serveras ska odlas på plats i caféet. Man odlar därför både hydroponiskt och aquaponiskt i butiken vilket ger tillgång till färsk fisk, sallad, örter och tomater året runt. Förutom de hydroponiska och aquaponiska lösningarna, som upptar 14 kvadratmeter av inomhusmiljön, finns även en tolv kvadratmeter stor utomhusodling i anslutning till butiken. Där finns även ett antal värphöns som producerar ägg till caféet samt en svampodling där ostronskivling och shitakesvamp tas fram. De produkter som inte kan odlas i anslutning till lokalen köps in från närbelägna småskaliga producenter. Allt för att göra maten så lokalproducerad som möjligt. Farm:shop hyrs även ut som eventytta och konferenslokal.

Hemsida: <http://farmlondon.weebly.com/farmshop.html>

### Slakthuset - Finland

Det gamla slakthuset i Helsingfors har renoverats om till en lokal som rymmer butiker, restauranger, eventytta och en stor trädgård. Odlingarna är en del av projektet Helsingfors Foodism och ambitionen är att allt som odlas i Slakthusets trädgård ska vara ätbart. När odlingssäsongen började delade miljöorganisationen Dodo ut 94 odlingsäckar till intresserade. Idag odlar restaurangerna i Slakthuset sina örter och grönsaker i tio av trädgårdens odlingslådor. I framtiden planeras även bikupor samt ett höns hus i Slakthusets trädgård.<sup>21</sup> Hemsida: <http://www.teurastamo.com/se/>

---

<sup>18</sup> Aquaponics Sweden, 2013-02-09

<sup>19</sup> Furås, U.F., 2013-06-24

<sup>20</sup> Johansson, M., 2013-05-27

<sup>21</sup> Launis, E., n.d.

## TAKODLING

Tak är ofta outnyttjade områden i stadsmiljöer och hyser en stor potential för stadsodling. Detta särskilt då städer hela tiden förtätas och odlingsmarkerna allt oftare får offras till förmån för bygget av nya bostäder och arbetsplatser.<sup>22</sup>

Förutom de fördelar som tillkommer gällande ökad matsäkerhet, ökad syreproduktion, bevarande av biologisk mångfald samt sociala mervärden kan takodlingar även verka som isolering och har en svalkande effekt på städer som annars tenderar att ha en högre temperatur än det omkringliggande landskapet. Därav kan takodlingar reducera kostnaderna för uppvärmning och avkylning i staden. Höga temperaturer på tak kan även medföra att de åldras snabbare vilket gör att odlingarna kan förlänga husens hållbarhet och livslängd. De minskar även avrinning då växterna absorberar mycket av regnvattnet samt dämpar stadens ljudvolym. Trots de uppenbara svårigheterna med att transportera stora mängder jord upp till taken samt att odlingen ställer vissa krav på taken då den stora jordmängden väger relativt mycket, är de positiva effekterna övervägande. Vilken form av odling man väljer kan anpassas till takets utformning och kvalitet. Man kan exempelvis välja att antingen odla i containrar, i växthus eller i sammanhängande odlingsbäddar varav de senare är något dyrare och svårare.<sup>23</sup> Nedan följer två exempel på olika sätt att utforma lönsamma takodlingar. Exemplet från New York, Brooklyn Grange, har valt att lösa problematiken med tunga jordlager genom att använda sig av en speciell jordblandning bestående av kompost och lätta porösa stenar.<sup>24</sup>



### Brooklyn Grange - USA

Brooklyn Grange är ledande i USA när det gäller takodling och gröna tak. Målet har varit att skapa en storskalig och ekonomiskt lönsam verksamhet som producerar bär och grönsaker mitt i staden. Redan första året gick företaget med vinst och tillväxten har sedan dess stadigt ökat. Numera produceras ett stort antal grönsaker varje år helt utan varken besprutning eller gödningsmedel. Produkterna säljs främst i form av andelskorgar som hämtas upp av den cirka 40 andelsägarna varje vecka. Systemet innebär att kunderna i början på säsongen köper upp sin andel av skörden, något som bland annat underlättar planering av skörden och säkrar avkastningen. Förutom grönsaker kan korgarna även innehålla hemmagjorda såser, honung och blommor. Överskottet från produktionen säljs till restauranger, grossister samt på lokala marknader. Sedan starten har Brooklyn Grange även

<sup>22</sup> Götmark, H., 2012, s.1

<sup>23</sup> Ibid, s.4-8.

<sup>24</sup> Brooklyn Grange Farm, n.d.

köpt in värphöns, bikupor och startat upp en småskalig svampodling. Taken är inte endast till för odling utan kan även bokas upp för event såsom bröllop och företagsfester. Brooklyn Grange erbjuder även konsulttjänster angående takodling och gröna tak, utbildningsprogram och föreläsningar. Företaget har för närvarande cirka tio anställda och ett stort antal lärlingar.

Hemsida: <http://brooklyngrangefarm.com/>

#### Urban Farm - Irland

Tanken med Urban Farm var att skapa en lönsam verksamhet genom att starta en 400 kvadratmeter stor takodling i centrala Dublin och samarbeta med lokala restauranger. Istället för att odla horisontellt, använder sig de två initiativtagarna av metoder som möjliggör vertikal odling. Exempelvis odlas potatis i använda vattenbehållare som staplas på varandra för att skapa avrinningssystem och en vattenreservoar som hindrar uttorkning av plantorna. Takodlingen kombineras med en inomhusodling i samma hus där grönsaker kan odlas aeroponiskt, hydraponiskt och aquaponiskt året runt. Idag samarbetar Urban Farm med en närbelägen restaurang till vilken de odlar 160 olika sorters potatis samt ett stort antal grönsaker. Från lokala caféer och restauranger får odlingen varje vecka matavfall som används till kompost. På taket finns även ett antal värphöns som bearbetar komposten och vars ägg säljs till ett närbeläget bageri. Urban Farm har även startat projektet Mushroom City Project som handlar om att odla svamp i kaffesump som hämtas upp från stadens caféer.

Hemsida: <http://www.urbanfarm.ie>

## ODLING I VÄSTRA GÖTALANDSREGIONEN

Även i Västra Götalandsregionen finns ett stort antal exempel på att stadsodling är en trend som växer sig starkare. Många av dessa odlingar är till viss del ekonomiskt lönsamma trots att de grönsaker som produceras främst nyttjas för privat konsumtion. Enligt lag finns egentligen inga större hinder för att skapa odlingsyta i parker och på annan allmän platsmark. De regleringar som finns i plan- och bygglagen säger endast att områdena måste vara fortsatt tillgängliga och därmed inte får omges av stängsel eller låsta grindar. Precis som man inte får plocka blommor ur allmänna rabatter får man heller inte plocka av det en privatperson odlar. För upplåtande av allmän platsmark för odling är det fastighetskontoret som fattar alla beslut. Avtal tecknas då med odlings- och koloniträdgårdsföreningar.<sup>25</sup> Vill man inneha höns eller grisar i staden är inte heller detta något större problem, trots att ett tillstånd för grisar kostar en del. Detta är projektet Stadsjord i Göteborg ett lysande exempel på. Stadsjord har använt grisar som bökat upp jorden, ätit upp kvickrot och gödlat för att skapa en optimal odlingsyta.<sup>26</sup> Sedan februari 2013 är det möjligt att ha höns i detaljplanerade områden i staden. Höns är relativt lättskötta och kan förutom att producera ägg även äta upp hushållsavfall som sedan blir till gödsel.<sup>27</sup>

---

25 Glader, E., 2012, s.7-12.

26 Maurits Johansson, Projektledare, Stadsjord. Personlig kommunikation, 2014-02-26.

27 Backman, M., 2014-03-03

### Stadsnära odling - Göteborg

Fastighetskontoret i Göteborg har fått uppdraget att främja stadsnära odling i staden. Sju extra miljoner kronor har ålagts Fastighetskontorets budget för att dessa ska kunna arbeta med stadsnära odling, ofta i samarbete med park- och naturförvaltningen samt med stadens odlarföreningar. Odlingens främsta uppgift har dock inte varit att skapa en mer hållbar matförsörjning i staden utan snarare att främja sociala värden såsom integration, möten och trygghet.<sup>28</sup> Kravet som finns på de föreningar som vill teckna avtal för att odla på de områden som kommunen upplåter är att odlingen ska ske på ett miljömässigt hållbart sätt. Kemiska bekämpningsmedel är således inte tillåtna. Områdena ska även kunna nås med kollektivtrafiken och ska med fördel ligga i närheten av ett bostadsområde.<sup>29</sup>

Hemsida: <http://www.stadsnaraodling.se/>

### Stadssallad - Göteborg

Projektet och företaget Stadssallad drivs av Klara Hansson som är odlingsentusiast, fridykare och miljöaktivist från Göteborg. Syftet med Stadssallad är att få människor att upptäcka och utnyttja möjligheten att konsumera mat som växer och odlas i staden. Hennes vision är ”den ätbara staden” vilket främst innebär att skapa hållbara matproducerande system i staden och i dess peri-urbana områden. För att göra verklighet av sin vision håller Klara stadssalladsvandringar där deltagarna får lära sig vilka växter i staden som faktiskt är ätbara samt kurser i både permakultur och stadsodling.

Hemsida: <http://stadssallad.se/>



<sup>28</sup> Fahlgren, M., 2013-04-29

<sup>29</sup> Glader, E., 2012, s.7-12

### Bee Urban – hela Sverige

Bee Urban finns inte endast i Göteborg utan arbetar även på andra platser i Sverige. Dess idé är att erbjuda företag en möjlighet till fadderskap av bikupor i staden som en del av företagets CSR-arbete. Bikupan sätts oftast upp i anslutning till företagets kontor där Bee Urban tar hand om skötsel av kupan och bina. Förutom god marknadsföring får företaget honung från sin kupa, märkt med företagets logga, som kan delas ut till kunder och anställda. Personalen erbjuds även inspirationsföreläsningar om bland annat biologisk mångfald och ekosystemtjänster.

Hemsida: <http://www.beeurban.se/>

### Bee Urban Gardens – hela Sverige

Detta är ett nyuppstartat projekt från Bee Urban där man istället för bikupor erbjuder en kvadratmeterstor växtodling med pollen- och nektarrika växter som företag kan ha på sina tak, gårdar, uteplatser eller fasader. Planteringarna innehåller mikrohabitat, det vill säga levnadsförutsättningar för en rad olika arter av flora och fauna. Detta för att främja artrikedomen i staden och tillgängliggöra foderkällor för stadens insekter. I växtodlingarna kan även humlekupor och fladdermus- samt fågelholkar integreras för att ge en ännu större mångfald.

Hemsida: [http://www.beeurban.se/bee\\_urban\\_gardens?lang=en](http://www.beeurban.se/bee_urban_gardens?lang=en)

### Tillsammansodlingen i Mölndal - Mölndal

Tillsammansodlingen, eller Odlingsföreningen Tillsammans är en ideell förening där medlemmarna tillsammans driver en ekologisk bär- och grönsaksodling strax utanför Mölndal. Odlingsytan är två hektar stor och medlemsantalet ligger på cirka 40 personer. Främst odlar medlemmarna för eget bruk. Det överskott som produceras säljs under sensommar och höst i en liten gårdsbutik i anslutning till odlingen. För att få ta del av odlingen betalar varje medlem en medlemsavgift på 200 kronor och en grönsaksavgift på 300 kronor. Alla medlemmar skördar sina grönsaker själva och grundregeln är att man endast skördar för eget bruk. Ju mer man är ute och arbetar med odlingen desto mer grönsaker får man således med sig hem. Föreningen startades av nätverket Omställning Göteborg och marken arrenderar man av Mölndals Stad.<sup>30</sup>

Hemsida: <http://www.tillsammansodlingen.se/>

### Stadsjord - Göteborg

År 2009 startades Stadsjord av Niklas Wennberg som en förgrening av familjeföretaget Hyla Pond AB. Stadsjord började med att låta grisar böka i jorden mitt i stan och skapa fina odlingsmarker i stadsdelen Högsbo i Göteborg. Sedan dess har stadsjord drivit en rad olika jordbruksprojekt i staden. Bland annat byggdes år 2011 ett växthus och odlingsområde på en rivningstomt vid Vågmästareplatsen. Där bedrevs även försäljning av förädlade produkter från odlingen. Stadsjord medverkade även i uppstarten av en tillsammansodling vid Redbergsplatsen genom att träffa odlarna varje vecka och lägga upp planer för vattning, gödsel, odling och föreningsbildning.

Under sommaren 2012 fick Stadsjord även uppdraget att anlägga en kvartersodling på en utbränd tomt i Brunnsparken som är en av stadens mest centrala områden. Där odlades

---

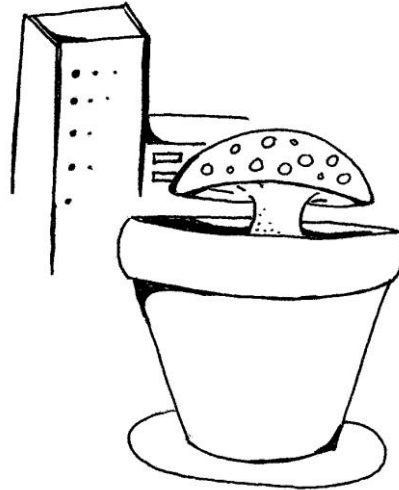
<sup>30</sup> Hedman, M., 2012-08.

under en hel säsong både bin och grönsaker på en byggnadsställning. På den tomma tomten fick även två getter bo under ett par månader för att rensa bort sly och visa allmänheten att djur kan trivas lika bra i staden som på landet. Idag hyrs grisar ut till både privata kunder och offentlig sektor för att böka upp marker och skapa odlingsyta. Basgården ligger vid Delsjön i Göteborg, där grisarna bor då de inte är ute på uppdrag. I anslutning till basgården finns även en mindre odling som sköts av Stadsjords anställda. *Hemsida:*

<http://stadsjord.se/>

## SVAMPODLING I STAN

Svamp är idealiskt att odla i stadsmiljöer, de kan odlas inomhus i exempelvis garage, tomma lokaler eller containers. Dessutom är svampar känsliga och skadas ofta under långa transporter. Därför tjänar både konsument och producent på att svampen odlas så nära konsumenten som möjligt. Dock krävs sterilisering av instrument och dylikt i odlingsprocessen för att inte mögelbakterier ska spridas. Svampodling kan således vara lite komplicerad för privatpersoner.<sup>31</sup> För den som vill starta en verksamhet baserad på att odla svamp i staden tyder ändå nedanstående exempel på att lönsamheten kan vara mycket god. Främst på grund av att ingen större markyta behövs och att odlingarna inte behöver speciellt mycket solljus. Vilken tom lokal som helst kan därför fungera som svampodlingsyta. Även ofärdiga hus med uppmonterade byggnadsställningar fungerar fint för upphängning av svampsäckar.



### Back to the roots - USA

Back to the roots startades av två nytutexaminerade studenter från US Berkley och har sin bas i Kalifornien, USA. Företaget säljer odlingskitt för hemmaodling av främst ostronskivling. Kittet består av kaffesump och mycel i en steriliserad påse som fått stå i ett fuktigt och varmt rum. Påsarna paketeras i en kartong med en öppning på framsidan där konsumenten sedan skär ett snitt i påsen och ser sina svampar växa. Svamparna är helt ekologiska och certifierade av USDA. Då försäljningen av odlingskitten blivit mycket lukrativ har Back to the roots även börjat sälja små aquaponiksystem för hemmaodling av fisk och örter. Systemen är små och inkluderar allt man behöver för att odla örter i mindre mängder samt fiskmat och fröer. *Hemsida:* <https://www.backtotheroots.com/>

### Exeter Urban Farm - England

Denna svampodling är ett samarbete mellan GroCycle och Exeter Community Initiatives som bygger på att odla gourmetsvampar i gammal kaffesump som hämtas upp från området caféer. Kaffesumpen blandas med mycel i en stor cementblandare varpå svamparna levereras till stadens finaste restauranger och matmarknader. Främst odlas

---

<sup>31</sup> Farm., n.d.

ostronskivling, en lukrativ svamp och har gjort att företaget gått med vinst redan efter första året. De lokaler som använts är tomma kontorslokaler där säckarna hängts upp i byggnadsställningar, men svampodlingen skulle lika gärna kunna anläggas i källarförråd eller garage, så länge de inte är för kalla.

*Hemsida: <http://grocycle.com/urban-mushroom-farm/>*



## Del 2: Lokalproducerat

**Denna del inleds med en beskrivning av Västra Götalandsregionens självförsörjningsgrad, följt av två avsnitt som presenterar intressanta initiativ från främst Sverige och Norge. Dessa initiativ belyser hur små, lokala producenter lyckats överstiga hinder gällande bland annat distribution och marknadsföring, ofta genom att skapa närmre relationer med sina konsumenter eller genom att samarbeta med närliggande gårdar. Initiativen delas in i ekonomiska föreningar, andelsjordbruk samt e-handel.**

### SJÄLFÖRSÖRJNINGSGRAD I VÄSTRA GÖTALAND

Mellan åren 1981 och 2011 minskade Göteborgs åkerareal med cirka 25 procent.<sup>32</sup> Trots denna minskning består idag drygt 5 000 hektar (10 procent) av Göteborgs landareal av åkermark och jordbruksmark. Den största andelen återfinns på norra Hisingen och utmed Lärjeåns dalgång, mindre arealer finns i södra skärgården och södra Askim.<sup>33</sup> Detta gör Västra Götaland till Sveriges till ytan största jordbrukslän med landets största arealer av ekologisk odling. Hela 23 procent av den ekologiska odlingen i Sverige äger rum i Västra Götalandsregionen.<sup>34</sup>

Mellan åren 1980 och 2011 förändrades även produktionen väsentligt. Den andel åkermark som används till odling av bland annat sädeslag har minskat med hela 70 procent medan den areal som används till slåtter- och betesmark nästan har fördubblats.<sup>35</sup> Detta på grund av att produktionen av mjölk och nötkött idag dominerar och således även präglar Västra Götalands jordbruksmarker. Regionen är således mycket spannmålsintensiv.

I en rapport<sup>36</sup> som gavs ut år 2005 listar institutet för livsmedel och bioteknik, SIK, Västra Götalandsregionens möjliga självförsörjningsgrad på en rad olika livsmedel. Dessa siffror är baserade på att allt som produceras i Västra Götaland konsumeras inom regionens gränser.

Detta är självklart inte fallet, en stor del av de producerade livsmedlen fraktas till andra delar av Sverige eller exporteras till övriga världen. Odlingen av vete, råg och havre täcker mer än väl livsmedels- och foderkonsumtionen i regionen. Självförsörjningen täcker även produkter såsom mjölk, smör, ost, fil och yoghurt.

Regionens möjliga självförsörjningsgrad på griskött ligger på 90 procent och är således också den mycket hög. När det kommer till potatis, nötkött och vitkål är produktionen lägre och självförsörjningsgraden ligger på ca 60 procent. För produkter som ägg, fisk och fågel är siffran nere på mellan 50 procent och 55 procent. När det gäller fisket så kan man kanske förvåna sig över att självförsörjningen i Västra Götaland inte är högre med tanke på regionens många hamnar. De produkter med störst andel ekologisk produktion är vitkål (14

---

32 Göteborgs Stad, n.d.

33 Västra Götalandsregionen, n.d., s.7

34 Västra Götalandsregionen, n.d.

35 Göteborgs Stad, n.d.

36 Florén et al. 2005

procent), nöt (8 procent), mjölkråvara (7 procent) samt cerealier (~5 procent). SIK bedömde år 2005 att det finns stor potential för att självförsörjningsgraden för grönsaker, frukt, nötkött och proteinfoder ska kunna öka. År 2005 var självförsörjningen på de två förstnämnda anmärkningsvärt låg.<sup>37</sup>

Tabell 1: Västra Götalandsregionens Självförsörjningsgrad

Produkt	Möjlig Självförsörjningsgrad (2005)	Varav ekologisk
Vete, råg, havre	Över 100 %	~5 %
Mjölk, smör, ost, yoghurt	Över 100 %	7 %
Griskött	90 %	
Vitkål	60 %	14 %
Potatis	60 %	
Nötkött	~60 %	8 %
Ägg	~55 %	
Fisk	~55 %	
Fågel	~50 %	
Grönsaker	<10 %	
Frukt	~0 %	
Socket	0 %	

För närvarande bearbetas ett nytt tillägg till Göteborgs Stads översiktsplan som syftar till att främja bevarande och bruk av den befintliga jordbruksmarken i Göteborg. Man rekommenderar bland annat att jordbruksmarken värderas innan den tas i anspråk för andra aktiviteter. I denna värdering ska markens produktionsvärden, sociala värden, natur- och kulturvärden samt värden för kretslopps- och miljötjänster ingå. I tillägget betonar man särskilt att synen på jordbruksmarkens värde har förändrats de senaste åren. Istället för att endast se till de produktionsmässiga faktorerna har jordbruksmarkens betydelse för att skapa resiliens och kretsloppssystem samt sociala värden uppmärksammas. I planförslaget står att byggnadsprojekt på jordbruksmark ska undvikas i så stor mån som möjligt. Vid planering och prövning av bygglov ska jordbruksmarken värderas utifrån alla tidigare nämnda faktorer i dialog med jordbrukaren. Stor restriktivitet ska iakttas mot nya anläggningar och bebyggelse som inte har med områdets jordbruksfunktion att göra.

Problematiken kring att koppla den lokala produktionen till de lokala konsumenterna kvarstår dock. År 2011 importerades jordbruksvaror och livsmedel för nästan 100 miljarder kronor till Sverige vilket skapar en mycket hård konkurrenssituation för bönderna i Västra Götaland.<sup>38</sup> Enligt en kartläggning av SLU finns emellertid ett stort intresse från konsumenters sida att köpa med närproducerade livsmedel. Det största problemet tycks

<sup>37</sup> Florén et al. 2005

<sup>38</sup> Västra Götalandsregionen, *n.d.*

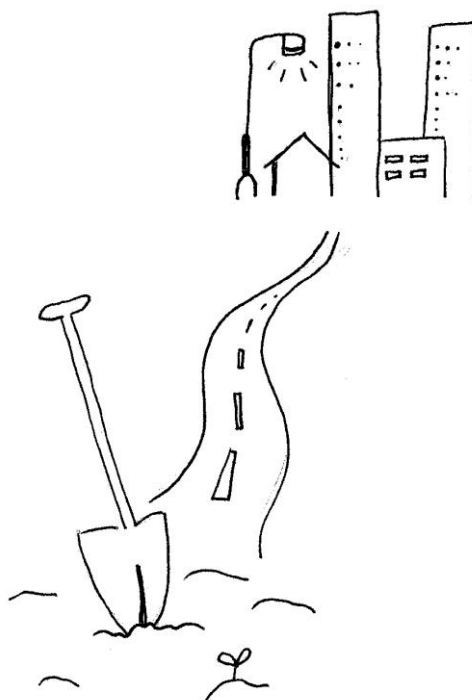
därmed inte ligga i bristen på efterfrågan utan snarare i logistik och distribution. Kartläggningen påpekar att livsmedel ofta färdas en lång och krokig väg från jord till bord. Andra svårigheter som listas är följande:

1. Myndigheternas ”regelkrångel” som hämmar producenternas expensionsplaner.
2. För litet och ojämnt utbud från producenterna ur handelns perspektiv.
3. Höga inträdeskostnader för producenter som vill bli en del av kedjornas ordinarie utbud.
4. Lokalproducentens unikiteter riskerar att gå förlorad vid expansion.
5. Låg unikiteter och förädlingsgrad medför låg lönsamhet.
6. Bristande marknadsföringskunskaper hos producenterna.
7. Bristande intresse för småskaliga produkter hos handelskedjorna.
8. Brist på information om kundernas efterfrågan och producenternas utbud.<sup>39</sup>

Det finns dock en rad exempel på hur både producenter och konsumenter arbetat aktivt för att motverka dessa typer av problematik. Ofta blir lösningarna kreativa och lokalt anpassade till producenternas och konsumenternas engagemang och förutsättningar. Följande exempel illustrerar hur man på ett antal platser i främst Sverige och Norge ökat producenternas lönsamhet, skapat lokalt engagemang samt främjat en närmare kontakt producenter och konsumenter emellan. I vissa fall handlar det om skapandet av nya livsstilar som knyter konsumenten närmare matproduktionens rötter och i andra fall handlar det om att integrera det lokalproducerade i den redan befintliga livsstilen på ett så smidigt sätt som möjligt.

## EKONOMISKA FÖRENINGAR

Att vara en småskalig bonde som producerar för de lokala närområdena kan bli ensamt. All problematik kring bland annat distribution, marknadsföring och samarbete med grossister som beskrivs ovan blir då bondens egen att hantera. Många mindre producenter har därför gått samman i ekonomiska föreningar för att på olika sätt underlätta produktion och försäljning. Möjligheten finns även att, likt Fjällbete i Jämtland, involvera restauranger och butiker i föreningen och således skaffa en säker kundbas. Södra Rörums Sambruk erbjuder en helt annan modell liknande Community Supported Agriculture (som beskrivs närmare nedan) där medlemmarna investerar i skog, mark och jordbruk och således får ta del av avkastningen. Nedan följer ett antal exempel på ekonomiska föreningar som på ett innovativt sätt arbetar för att underlätta verksamheten för lokala matproducenter.



<sup>39</sup> Hallberg, I. 2008, s.9

### Fjällbete - Jämtland

Fjällbete startades av ett antal bönder i Åredalen som konstaterade att turismen i trakten bara växer och växer medan jordbruket går stadigt utför. Detta trots att turismen innebär en ökad efterfrågan på bättre och mer lokalproducerad mat. På dessa grunder gick man samman och skapade Fjällbete i Åredalen ekonomisk förening vars ändamål är att främja medlemmarnas ekonomiska, ekologiska och sociala intressen. Detta görs genom att ordna samverkan mellan matproducerande företag i Åredalen, att skapa en länk mellan lokalbefolkningen och matproduktionen, att bedriva betesbaserad köttproduktion samt att sälja lokal mat med lokal identitet. År 2011 hade Fjällbete 150 delägare vilka bestod av privatpersoner, bönder, renskötare, hantverkare, restauranger, hotell, upplevelseföretag, utbildningsföretag, butiker och församlingar. Insatsen för att bli delägare ligger på 10 000 kronor och förmånerna inkluderar bland annat möjligheten att få köpa kött som produceras av Fjällbete samt att få rabatter på de produkter och tjänster som medlemmarna erbjuder.

Genom att tillsammans äga delar av ett och samma företag knyts producenter och konsumenter mycket nära varandra och sammanslutningen skapar fördelar för båda sidor. Fjällbetes medlemmar äger idag en större traktor, 380 får, en fälthack, diverse redskap, flera byggnader och ett gammalt mejeri. Mejeriet är ett mikromejeri som är placerat på Åre Bondgård. Tack vare det kan man nu erbjuda lokal, färsk mjölk i automater som är utplacerade på ett antal ICA-butiker samt på restauranger och övriga storhushåll i Åreområdet. Föreningens pengar administreras av styrelsen.

Hemsida: <http://fjallbete.se/>

### Bondens egen butik - Närke

Den ekonomiska föreningen Bondens i Närke, som har 13 medlemmar, köpte tillsammans in en begagnad butiksbuss som renoverades och målades om med hjälp av ett antal lokala graffitikonstnärer. Bussen kallas Bondens egen butik och blev en ersättning för Bondens egen marknad när säsongen var slut. Tidigare hade föreningens produkter sålts i en gårdsbutik som drevs mer eller mindre ideellt med relativt liten lönsamhet. Producenterna bekymrades över det höga antal bilar som varje dag parkerade på gårdsplanen och bestämde sig för att själva börja ta sig till konsumenterna. Från och med januari 2009 har de endast sålt från bussen, som på ett rullande schema besöker torg i Nora, Karlskoga, Askersund, Hallsberg, Kumla och Örebro. I bussen säljs både torrvaror, grönsaker, chark och mejeriprodukter. Producenterna i föreningen försöker komplettera varandra i så stor mån som möjligt, dels för att skapa ett stort utbud av varor och dels för att minska konkurrensen producenterna emellan.<sup>40</sup>

### Södra Rörums sambruk - Skåne

Södra Rörums sambruk erbjuder möjligheter att spara och investera i jord, skog och annan fast egendom. Sambruket utgör således ett alternativ till konventionellt sparande på exempelvis bankkonton. Man vill göra sparandet till en del av en livsstil som främjar hållbar utveckling. Södra Rörums sambruk är uppbyggt som en ekonomisk förening där alla medlemmar äger en andel i föreningen (och därmed i föreningens resurser) och får rösta på föreningsstämman. Medlemsinsatsen är 10 000 kronor. Rörums sambruk planerar

---

<sup>40</sup> Franzén, O., 2009, s.6-7.

att köpa in lantbruk med jord och skog. Medlemmarna får medverka i gemensamhetsodling och kan även ha tillgång till en egen odlingslott. På sikt hoppas man även att medlemmarna kommer vilja utveckla området till ett permanent boende. Då alla har investerat i gården samt i skogs- och markresurserna tjänar alla på att dess avkastning ökar. Målet med den ekonomiska föreningen, som det uttrycks i stadgarna, är bland annat att driva jordbruk för medlemmarnas gemensamma räkning, att fungera som en länk mellan lokala konsumenter och matproducenter samt att erbjuda möjligheten att spara i naturresurser och lokalt företagande. Sparandet innebär att medlemmarna kan spara pengar i fasta värden såsom skog och mark, vilka värderas en gång om året. Den eventuella värdestegringen fördelas på medlemmarnas insatser genom så kallade insatsemissioner. Medlemsinsatsen räknas in i detta samt frivilliga sparinsatser för den som vill spara mer pengar. Den kortaste spartid som erbjuds är 2 år. Hemsida: <http://www.sambruket.se/>

#### **Rheum - Sörmland**

Rheum är en ekonomisk förening i Sörmland bestående av 8 KRAV-märkta gårdar som tillsammans producerar allt ifrån mjölk, nötkött, lammkött och diverse grönsaker till sylt, saft och marmelader. Produkterna levereras till ett stort antal kunder som både innefattar privatpersoner, restauranger, eko-affärer, Trosa kommun, en lokal skola samt en lokal ICA-butik. Kunderna kan bland annat beställa kalv- och lammlådor som levereras till Stockholms innerstad där de hämtas upp på utsatt tid och plats samt till vissa kunder i Sörmland. De bönderna som anslutit sig till Rheum delar således på samma varumärke och samordnar distributionen av varorna. Istället för att en ensam producent säljer det som odlas på dennes gård kan man deläga ett större varumärke som tillhandahåller ett stort utbud av produkter. Hemsida: <http://www.rheum.se/>

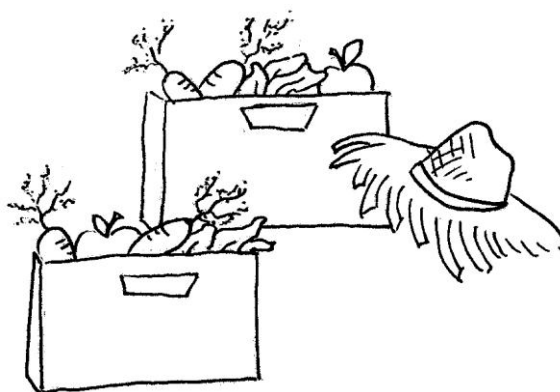
#### **Västerbottens Gårdslamm – Västerbotten**

Västerbottens Gårdslamm är ett varumärke som ägs av den ekonomiska föreningen Västerbottenslamm Ekonomisk Förening. Föreningen bildades år 2009 av ett antal fårägare i Tavelsjöbygden som tillsammans samverkar kring slakt, försäljning, logistik, marknadsföring och utbildning samt för att utveckla och tydliggöra produkternas kvalitet och ursprung. Mycket arbete har lagts på att bygga ett starkt varumärke som förmedlar unikt, kvalitet och goda värderingar. Varumärkets syfte är att skapa tillväxt på landsbygden och öka producenternas ekonomiska lönsamhet.

Hemsida: <http://gardslamm.se/>

## ANDELSJORDBRUK

Andelsjordbruk, eller Community Supported Agriculture (CSA) som är det vanligast använda namnet, handlar ursprungligen om att skapa en nära relation mellan de som producerar mat och de som konsumerar den. Genom andelsjordbruk delar producenten och konsumenten på både riskerna, ansvaret och vinsterna i jordbruket.



Varje andelsjordbruk är unikt på sitt sätt och skräddarsytt för att passa de lokala förutsättningarna. Dock finns fyra övergripande modeller som de flesta kan kategoriseras in under, dessa är producentdrivna- och konsumentdrivna andelsjordbruk samt producentkooperativ och producent-konsumentkooperativ. De två förstnämnda kommer att beskrivas mer ingående i anslutning till nedanstående exempel. De två sistnämnda finns det dock inga konkreta exempel på varken i Sverige eller i Norge. Ett producentkooperativ kan handla om att två eller flera producenter går samman för att tillsammans kunna leverera matkorgar till ett stort antal konsumenter. Denna form av andelsjordbruk gör det möjligt för producenterna att specialisera sig på ett fåtal grödor var samt ger konsumenten större variation av varor i korgen. Dessutom delas ansvaret för distribution och kundkontakt upp mellan de deltagande producenterna vilket minskar det administrativa arbetet för var och en samt gör att kostnader för utkörning minskar för varje enskild gård. Ett producent-konsumentkooperativ är en utveckling av denna modell där konsumenterna bidrar med ett större engagemang. Konsumenterna kan exempelvis samordna för transport och distribution samt sköta en del av gårdarnas administrativa arbete. De kan även samäga jord och andra resurser såsom redskap och maskiner tillsammans med producenten för att göra produktionen mer effektiv eller möjliggöra förädling.<sup>41</sup>

### Producentdrivet andelsjordbruk

Detta är den modell av andelsjordbruk som är vanligast förekommande i både Sverige och i övriga världen. Modellen innebär att andelsägarna ofta betalar både medlemsavgift och andelsavgift varpå man får sina varor levererade i en korg varje vecka eller var fjortonde dag. Betalningen sker i regel i förtid men för att undvika stora klumpsummor kan producenten välja att dela upp betalningen över säsongen. I ett producentdrivet andelsjordbruk är det producenten som ansvarar för odling och planering även om andelsägarna kan uttrycka önskemål om vad som ska odlas varje säsong. Vanligtvis har andelsägarna även möjligheten att under utsatta arbetsdagar delta i odling och skörd på gården, detta är dock oftast inte obligatoriskt. Vissa gårdar anordnar även skördefester, utbildningar och informationsträffar.

---

<sup>41</sup> Soil Association, n.d, s.3-4



#### **Ramsjö Gård - Hälsingland**

Ramsjö Gård ägs och drivs av Anders och Karin Berlin. Från gården levereras skörden i form av andelskorgar vilka representerar en andel i Ramsjö Gårds årsproduktion. Andelsägarna betalar en årsavgift på 200 kronor och kan sedan prenumerera på en hel, en halv eller flera korgar. Under sommar- och höstsäsongen levereras korgen varje vecka medan den under vinterhalvåret levereras var 14:e dag. Det finns ett antal förutbestämda leveransplatser där man kan välja att hämta sin korg. En hel korg kostar 220kr/vecka och en halv 140 kronor/vecka. Möjligheten finns även att dela en större korg på två eller flera hushåll. Priset på en sådan är 260 kronor och innehållet motsvarar två halv-korgar. De avtal som tecknas med kunderna skickas ut per mejl så fort medlemsavgiften betalats in. Avtalet innehåller information om priser, betalningssätt, vart närmsta upphämtningsplats är belägen samt om andra förmåner såsom självplock, odlingsdagar och gemensamma möten. Andelsägarna har således möjlighet att själva delta i arbetet på gården, att påverka vad som ska odlas samt tillgång till vissa kurser som hålls på gården.

Hemsida: <http://www.ramsjogard.net/>

#### **Bastefall - Småland**

Ytterligare ett CSA-jordbruk som är beläget i närheten av Vimmerby i Småland. Bastefall fungerar utifrån samma princip som Ramsjö Gård, man abonnerar för ett helt år, betalar en medlemsavgift och kan sedan välja vilken storlek man vill ha på sin korg. Gården erbjuder även köttkorgar med fläsk och lammkött.

#### **Ommang Søndre - Norge**

Denna biodynamiska gård bebos och drivs av tre personer och är uppbyggd efter samma modell som Ramsjö gård och Bastefall. Som andelsägare kan man välja mellan tre

alternativ: en stor andel kostar 4000 norska kronor, en liten 2500 norska kronor och en andel bestående av endast potatis och grönsaker kostar 1500 nkr. I de två förstnämnda andelskorgarna ingår både grönsaker, kött, ost, mjöl och honung. Varorna hämtas upp på gården eller på bondens marknad som gårdsägarna besöker med jämna mellanrum. Andelsägarna har även möjlighet att delta i arbetet under tre arbetsveckor som äger rum varje säsong. Första arbetsveckan infaller i juni, den andra i mitten på juli och den sista sträcker sig från slutet på juli till början av augusti. Efter avtal med gårdsägarna kan man även komma ut och arbeta andra eller fler dagar om man så önskar. Allt arbete är frivilligt och inte nödvändigt för att få vara andelsägare.

Hemsida: <http://ommang-sondre.origo.no/>

#### **Moløkka gård - Norge**

På gården som ägs av holländska Jesper Kroon har 1 hektar avsatts för andelsjordbruk. Här erbjuds konsumenterna att, tillsammans med gårdsägarna, odla grönsaker, örter och bär. Tanken är att all odling sker tillsammans och arbete på gården är således obligatoriskt för alla andelsägare. Under 2014 finns plats för 20 andelsägare och priset för en andel är 1800 nkr för vuxna och 900 nkr för barn mellan 7-14 år.

Hemsida: <http://www.okompetanse.no/>

#### **Dahls Trädgård - Bohuslän**

Dahls Trädgård är ett nyuppstartat andelsjordbruk i Ucklum utanför Stenungsund. Gården drivs av tre trädgårdsmästare samt deras respektive och kommer att starta sin första odlingsäsongen under våren 2014. Odlingsytan är cirka en halv hektar stor och man planerar att sälja de skördade grönsakerna via andelskorgar och på bondens marknad i Göteborg. Andelsägarna erbjuds även möjligheter att ge förslag på vad som ska odlas samt att delta i arbetet med att så, skörda och förädla gårdens produkter. På gården kommer det även att anordna workshops och diskussioner som andelsägarna kan delta i. Dahls Trädgård är en kretsloppsträdgård där allt gödsel kommer från gårdens får och från komposterat växtmaterial. Inga bekämpningsmedel används och man nyttjar en växtföljd som ska bygga upp jorden istället för att utarma den. På grund av de höga kostnaderna är den dock inte KRAV-certifierad. Hemsida: <http://www.dahlstradgard.se/>

#### **Stackvallen - Småland**

Stackvallen är ett CSA-jordbruk strax norr om Krokshult i Kalmar län. Här odlas över 40 olika sorters grönsaker. Sortimentet varierar lite från år till år beroende på konsumenternas önskningsar samt på väder och vind. Stackvallens andelsägare abonnerar årsvis på självplock vilket betyder att konsumenterna själva ansvarar för att skörda de grönsaker de vill ha. Tider för skörd är onsdagseftermiddagar mellan 16.00 och 19.00 samt lördagsförmiddagar mellan 09.00 och 12.00. Prenumerationen gäller hela säsongen, från maj/juni till september. Abonnenten betalar för alla familjens medlemmar vilket innebär ett pris på minst 2600 per vuxen samt 120 kronor gånger (x) åldern på varje barn. Gården sår med ekologiska fröer och använder enbart ekologiska odlingsmetoder, dock är den inte KRAV-certifierad. Stackvallen utgör även ett nätverk för utbyte av idéer och möjligheter att starta aktiviteter såsom kurser och workshops. Hemsida: <http://stackvallen.se/>



### **Konsumettdrivet andelsjordbruk**

Denna typ av andelsjordbruk bygger på delägarskap och består vanligtvis av en konsumentgrupp som tillsammans äger en bit mark eller en gård. Ofta utses en kärngrupp eller en styrelse som fattar avgörande beslut samt ansvarar för bland annat administration av pengar, medlemsrekrytering och kommunikation. Antingen hjälps alla delägare åt med odlingen, något som kan vara mycket tidskrävande, eller så tecknas avtal med en bonde som sköter produktionen av det som kärngruppen beslutat att odla.

### **Øverland Andelsbruk - Norge**

Detta var enligt hemsidan det första andelsjordbruket som startade i Norge. Øverland andelsjordbruk bildades av en kärngrupp eller styrelse bestående av fem personer. Idag odlar de på 29 hektar mark och antalet andelsägare var 340 stycken under säsongen 2013. Tre personer har anställts för att sköta arbetet med odlingen på heltid. I övrigt bidrar även varje andelsägare till arbetet på gården, antingen genom att delta vid speciella odlardagar och/eller genom att delta i en av arbetsgrupperna. Nya andelsägare tas in varje säsong och betalar då en anmälningsavgift på 300 norska kronor och sedan 2000 nkr per år som ska täcka kostnader för odlingen samt finansiera löner till de anställda på gården. På årsmötet i februari bestäms vad som ska odlas under kommande säsong, hur många andelsägare som kan vara med samt hur mycket varje andel ska kosta. Gården har själva köpt upp andelar i andra gårdar som har specialiserat sig på andra produkter.

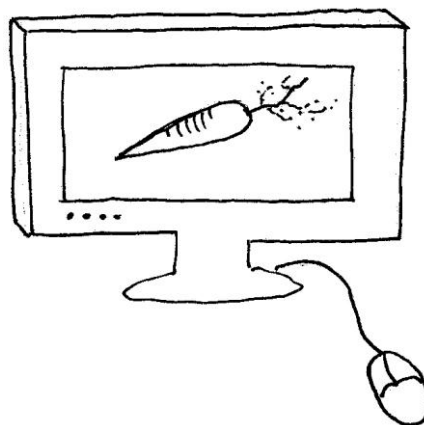
Hemsida: <http://overlandel.origo.no/>

### **Bodø Andelslandbruk - Norge**

Bodø andelsjordbruk är en sammanslutning av konsumenter som tillsammans arrenderar 23 hektar mark i Bodø kommun i norra Norge. Bodø andelsjordbruk hade sitt första formella möte i mars 2013 där en styrelse bildades som sedan fastställer vad som ska odlas. Syftet var att främja den lokala matkulturen och skapa en närmare kontakt med livsmedelskonsumtionen. En ny medlem betalar alltid en medlemsavgift och sedan ett andelspris för varje säsong. Hur många andelsägare som har möjlighet att medverka samt hur mycket andelspriset ska ligga på bestäms varje år på årsmötet. Konsumentgruppen som tillsammans startade jordbruket sköter odlingen av grönsaker, bär, bönor och rotfrukter till andelsägarna. Dessutom finns en heltidsanställd trädgårdsmästare som tar hand om markskötsel och odling. Dock är det andelsägarna själva som får skörda det de själva vill ha. Vill man så kan man som andelsägare även delta i övrigt arbete på gården genom att ansluta sig till någon av de tre arbetsgrupperna som var och en har ansvar för olika delar av gårdens produktion. Detta sker dock helt frivilligt. Erbjudandet om medlemskap riktar sig främst till privatpersoner men även organisationer har möjlighet att vara med som andelsägare. Hemsida: <http://www.bodo-andelslandbruk.origo.no/>

## E-HANDEL

Internet har öppnat upp en rad olika möjligheter för producenter att nå ut till en bredare konsumentgrupp. Många mindre gårdar har redan etablerat sig på internet där de genom en egen webbutik säljer allt ifrån grönsaker och kött till garn, marmelad och andra förädlade produkter. Ofta används e-handeln som ett komplement till den egna gårdsbutiken där den främsta försäljningen bedrivs. Många producenter anser att fler än en försäljningskanal är nödvändig för att alla produkter ska gå åt och för att verksamheten ska vara lönsam<sup>42</sup>. Följande exempel illustrerar hur e-handeln kan bedrivas på ett kreativt sätt som knyter konsumenten närmare produktionen genom olika medier såsom video, bilder och interaktiva verktyg. Konsumenterna får på så vis en närmare anknytning och relation till producenten trots att inga eller få fysiska möten äger rum.



### *MinFarm - Jämtland*

MinFarm är en e-handelstjänst som syftar till att knyta samman lokala konsumenter med små lokala producenter av kött, grönsaker, spannmål, ägg och honung. Konsumenten skaffar sig ett konto på MinFarms hemsida och kan där skapa sin egna virtuella farm genom att klicka på de djur och grödor man vill köpa. På hemsidan finns beskrivningar och bilder av djuren och gårdarna samt av vad djuren äter och hur de lever. Där finns även en kort video i anslutning till varje gård där producenten intervjuas och visar hur gården ser ut. Genom sitt personliga konto på MinFarm kan konsumenten följa hur säsongen går och vad som sker på gårdarna vid olika tidpunkter. I slutet på säsongen kan man sedan hämta upp varorna från sin virtuella farm på bestämda upphämtningsplatser i den mest närbelägna tätorten. Systemet är byggt på att konsumenter ibland måste dela på beställningar eftersom man får ut mycket stora mängder av varje vara. Större delen av varorna, förutom ägg och grönsaker, hämtas upp vid ett och samma tillfälle vilket kräver att konsumenten har stora förvaringsutrymmen för främst kött. Hemsida: <http://www.minfarm.se/>

### *Nordan Smak - Norrbotten*

Gemenskapsföretaget NordanSmak består av en ideell förening med ett allmännyttigt syfte, samt ett Aktiebolag som är den affärsdrivande delen. Aktiebolaget är helägt av den ideella föreningen och vinster samt överskott går i sin helhet tillbaka till den ideella föreningen. Överskottet ska användas för att utveckla verksamheten. På NordanSmaks hemsida kan man som kund och boende i Norrbotten beställa lokalproducerade livsmedel, antingen i form av färdiga matkassar eller som enskilda varor. Med matkassarna följer även receptförslag på vad som kan lagas med kassans innehåll. Kassarna fraktas med bussgodis till de orter där de hämtas upp av NordanSmaks konsumenter. I Luleås centrala delar körs varorna hem till alla kunder med hjälp av cykel och cykelkärra. NordanSmak är ett gemenskapsföretag med det allmännyttiga syftet att öka produktion och konsumtion av

---

<sup>42</sup> Hallberg, I. 2008, s.32

närproducerade, ekologiska och/eller rättvisemärkta livsmedel. Vidare ska NordanSmak verka för att personer som står långt från arbetsmarknaden kommer ut i arbete och får en meningsfull sysselsättning. Sedan starten 2008 har verksamheten ständigt utökats och idag säljer gemenskapsföretaget för cirka 12 000 kronor i veckan.

*Hemsida:* <http://blogg.nordansmak.se/>

#### *Mossagården - Skåne*

Familjeföretaget Mossagården startade år 1987 och drivs av Marianne och Bengt Olsson samt deras två döttrar. Idag producerar gården en rad olika grönsaker helt ekologiskt. År 1998 började man erbjuda grönsaksprenumerationer till en liten skara konsumenter. Denna verksamhet har idag växt till sig och utvecklats till en näthandel som säljer frukt-, grönsaks- och rotfruktslådor till privatpersoner, storkök och företag. Tillsammans med korgarna skickas även ett nyhetsbrev ut som innehåller matnyttig information och olika recept på vad som kan lagas av säsongens grönsaker. Lådorna som produkterna levereras i hämtas upp vid utlämning och återanvänds till nästa leverans. Numera innehåller korgarna även produkter från andra närliggande skånska gårdar.

*Hemsida:* <http://www.mossagarden.se/index.php?id=1>

## Källor

Agö, Jenny, ”Sverige utan krisplan för matförsörjning”, Svenska Dagbladet, 2012-03-19.

Andersson, Elisabet, ”Staden Grönskar”, Svenska Dagbladet, 2009-09-27.

Aquaponics Sweden, Vad är acuaponics?, Hämtad 2014-03-10 från:  
<http://www.aquaponicssweden.com/>

Backman, Maria, ”Fritt fram för kackel i trädgården”, Göteborgsposten, 2014-03-03.

Björkman, Lise-Lotte, Fritidsodlingens omfattning i Sverige, Rapport 2012:8,  
Fritidsodlingens Riksorganisation: Alnarp, 2012

Borghi, Linda, Get started with spin farming, Cornell University: New York, 2011-02-04.  
Hämtad 2014-03-03 från: <http://smallfarms.cornell.edu/2011/04/02/get-started-with-spin-farming/>

Brooklyn Grange Farm, About, Hämtad 2014-03-01 från:  
<http://brooklyngrangefarm.com/about/>

Delshammar, Tim, Urban odling i Malmö, Stad & Land nr 181, Movium: Alnarp, 2011

Fahlgren, Mats, ”Göteborg bäst på stadsodling bland svenska storstäder”, Vårt Göteborg,  
Göteborgs Stad, 2013-04-29.

Farm., Sustainability, Hämtad 2014-02-05 från:  
<http://farmlondon.weebly.com/sustainability.html>

Franzén, Oscar, Smartare logistik: Lokal mat på väg, LRF & Ekologiska Lantbrukarna,  
2009-04.

Furås, Ulrika Flodin, Vart tog de svala rymliga skafferierna vägen?, Hållbar Stad, 2013-06-  
24. Hämtad 2014-02-10 från: <http://www.hallbarstad.se/blogs/26-stadsodling>

Florén, Britta & Davis, Jennifer & Cederberg, Christel. Kartläggning av produktion och  
konsumtion av livsmedel i Västra Götaland. SIK-rapport Nr. 733 2005.

Glader, Eva, Riktlinjer för stadsnära odling på allmän platsmark och naturmark. Göteborgs  
Stad: Park och naturförvaltningen, 2012.

Guénette, Louise, Case Study: Rosario, Argentina – A city hooked on urban farming,  
International Development Research Centre: Kanada, n.d.

Göteborgs Stad. Indikatorer. n.d. Hämtad 2014-03-10 från  
[http://goteborg.se/wps/portal/invanare/miljo/goteborgs-miljomal/ett-riktodlingslandskap/indikatorer/!ut/p/b1/jYtLCSlwFADP4gHse-IL81IGod\\_Yj1iw2UgVKYWm3Yhe33oA0dkNzICDbksSkYQiDmdwc\\_8ch\\_4xLnM\\_fdyJS83yRu2YwSrRMWanoo7LwlbhIVqDbg32iUm5tljKJhFmJm2PuiFCQ\\_9-AWDv\\_4c3Hj1wevmAwxYFDKttCSuuBRSCyjTxd\\_BuyIWg9m8AR2B1Hs!/dl4/d5/L2dBISEvZ0FBIS9nQSEh/](http://goteborg.se/wps/portal/invanare/miljo/goteborgs-miljomal/ett-riktodlingslandskap/indikatorer/!ut/p/b1/jYtLCSlwFADP4gHse-IL81IGod_Yj1iw2UgVKYWm3Yhe33oA0dkNzICDbksSkYQiDmdwc_8ch_4xLnM_fdyJS83yRu2YwSrRMWanoo7LwlbhIVqDbg32iUm5tljKJhFmJm2PuiFCQ_9-AWDv_4c3Hj1wevmAwxYFDKttCSuuBRSCyjTxd_BuyIWg9m8AR2B1Hs!/dl4/d5/L2dBISEvZ0FBIS9nQSEh/)

Götmark, Hulda, Erfarenheter av grönsaksodling på tak – en studie i samarbete med Augustenborgs botaniska trädgård, Kandidatexamensarbete, SLU: Alnarp, 2012.

Hallberg, Ingela, De lokala matproducenterna och dagligvaruhandeln: kartläggning – hinder och möjligheter – förslag, LivsmedelsSverige/SLU, 2008.

Hedman, Marie, Självhushållning i stan: Odlatsammans, Tidningen Åter, 2012-08.

Helmfrid, Hillevi, Växer framtidens mat mellan höghusen?: Exempel från Addis Abeba och Göteborg, Naturskyddsföreningen: Stockholm, 2012.

IDRC Communications, Urban Agriculture: Rosario, Argentina reaps the benefits, International Development Research Centre: Kanada, n.d.

Kumm, Karl-Ivar, (I Johansson, Birgitta) Jordbruk som håller i längden, Stockholm: Formas Fokuserar, 2010.

Johansson, Maya, Mathias Dahlgren utvecklar köksträdgård för att äta och lära, Pressmeddelande, 2013-05-27. Hämtad 2014-01-29 från:  
<http://www.mynewsdesk.com/se/mathias-dahlgren/pressreleases/mathias-dahlgren-utvecklar-koekstraedgaard-foer-att-aeta-och-laera-948748>

Jonstad, David (i Teleman, Henrik), Hållbarhetens Villkor. Malmö: Bokförlaget Arena, 2012

Launis, Erno, Den ätbara staden, Hämtad 2014-02-11 från:  
<http://www.helsinkifoodism.com/sv/syotava-kaupunki/>

Register, Richard, Ecocities: rebuilding cities in balance with nature, Gabriola Island: New Society Publishers, 2010.

Rydell-Janson, Elisabet, ”Levererar dagsfärs mjölk till kunderna”, LTZ, 2013-12-15.

Sattrup, Peter-Andreas, (i Juul-Holm, Michael & Kjeldsen, Kjeld) Green architecture for the future, Danmark: Louisiana Museum of Modern Art, 2009.

SCB, Allt fler äldre i den framtida befolkningen, 2013-04-17. Hämtad 2014-03-10 från:  
[http://www.scb.se/sv\\_/Hitta-statistik/Statistik-efter-amne/Befolkning/Befolkningsframskrivningar/Befolkningsframskrivningar/14498/2013I60/Behallare-for-Press/Sveriges-framtida-befolkning-20132060/](http://www.scb.se/sv_/Hitta-statistik/Statistik-efter-amne/Befolkning/Befolkningsframskrivningar/Befolkningsframskrivningar/14498/2013I60/Behallare-for-Press/Sveriges-framtida-befolkning-20132060/)

Sjöström, Mia, ”I framtiden måste vi odla i städerna”, Svenska Dagbladet, 2012-06-26.

Soil Association, A share in the harvest: an action manual for community supported agriculture, Bristol: Soil Association, n.d.

Västra Götalandsregionen, Livsmedel och gröna näringar. Handlingsprogram 2013-2015, RUN 610-0085-13