

Mistra Urban Futures Report  
2015:14

# Diskriminerande strukturer

Om hur våra medvetna och omedvetna föreställningar om varandra utifrån etnicitet påverkar livschanserna för oss som bor, vistas och verkar i Sverige



Foto: Ida Edgren

Birgitta Guevara

# Ett kunskapsunderlag framtaget inom projekt KAIROS

## Kunskap om och arbetssätt i rättvisa och socialt hållbara städer

Corresponding author: Birgitta Guevara  
© Mistra Urban Futures, 2015

Detta kunskapsunderlag är framtaget inom KAIROS, som är ett samverkansprojekt där praktiker och forskare från Göteborgs Stad, Göteborgs Universitet, Länsstyrelsen Västra Götalands län och Västra Götalandsregionen arbetar med att ta fram kunskap om och arbetssätt i rättvisa och socialt hållbara städer. Syftet med det här underlaget är att synliggöra och medvetandegöra hur strukturell diskriminering utifrån etnicitet kan ta sig uttryck - och om möjligt - hur det upplevs. Det kräver i sin tur ett synliggörande av de medvetna och omedvetna föreställningar om varandra som präglar oss som bor, vistas och verkar i Sverige, vårt samhälle och de organisationer vi arbetar i och därmed livschanserna för alla som bor, vistas och verkar i Sverige. Syftet är också att visa behovet av att förändra dessa föreställningar, om vi verkligen vill arbeta för ett rättvist och socialt hållbart samhälle, samt att föreslå arbetssätt för hur vi kan uppnå den förändringen.

Syftet med samtliga underlag och delrapporter som tas fram inom KAIROS är att få till stånd en bred diskussion och medverkan kring olika frågeställningar. Målet är att den slutrapport som tas fram är så väl förankrad och konkret som möjligt. De slutsatser som redovisas i detta kunskapsunderlag kan inte läsas som att de i sin helhet kommer att redovisas i KAIROS slutrapport. I slutrapporten kommer helhetsbilden, baserad på samtliga delrapporter och underlag samt dialog med olika aktörer, att styra innehållet.

Projekt KAIROS är en del av Mistra Urban Futures som är ett internationellt centrum för hållbar stadsutveckling där kunskap utvecklas i nära samverkan mellan teoretisk och erfarenhetsbaserad kunskap. Centrumet har fyra regionala plattformar i Kapstaden, Kisumu, Göteborg och Manchester. Mistra Urban Futures finansieras av forskningsstiftelsen Mistra och Sida, tillsammans med ett konsortium bestående av: Chalmers tekniska högskola, Göteborgs universitet, Göteborgs stad, Göteborgsregionens kommunalförbund (GR), IVL Svenska miljöinstitutet, Länsstyrelsen Västra Götalands län och Västra Götalandsregionen samt medfinansierar på de olika lokala plattformarna.

Jag vill tacka projektmedlemmarna i Kairos – Hans Abrahamsson, Sanna Ismo, Gabriella Olofsson, Lars Paulsson, Jesper Svensson, Åsa Lorentzi och Malin Widehammar - för att fortlöpande ha gett goda råd och synpunkter på hur kunskapsunderlaget skulle kunna förbättras. Jag vill också tacka Majsa Allelin, doktorand på institutionen för socialt arbete vid Göteborgs universitet för värdefulla synpunkter. Jag vill dessutom speciellt tacka Anna Jakobsson på Avdelningen Rättighetsfrågor, Västra Götalandsregionen och Juan Velasquez på Institutionen för kulturvetenskaper, Göteborgs universitet för deras påpekanden och förslag till tillrättalägganden. Ett särskilt tack går också till socialantropologen Emilio Guevara för att han låtit mig använda de intervjuer med unga killar som han gjort under våren 2015 som en del av kunskapsunderlagets empiriska material.

Jag har försökt att ta till mig och åtgärda de flesta av den kritiska läsekretsens kommentarer. Återstående brister och eventuella felaktigheter är endast mitt eget ansvar.

## Förord

För ungefär tjugo år sedan - i maj 1995 - återvände jag till Sverige efter att under femton år ha levt mestadels i andra delar av världen.<sup>1</sup> Mellan 1985 och 1995 var jag endast i Sverige en gång på besök. Att flytta tillbaka till Sverige och återuppta kontakten med familj och vänner var så klart fantastiskt på många sätt, men att flytta till Sverige med en man och en son födda i ett annat land var samtidigt lite som en stor käftsmäll. Till saken hör säkert att vår flytt tillbaka blev snabbt beslutad och hade ett samband med den politiska och ekonomiska krisen i Mexiko där vi bodde samt att vi väntade vårt andra barn, som var ”en högriskgraviditet”. Till saken hör också att min bild av Sverige var formad på 1970-talet och det tidiga 1980-talet och vi flyttade tillbaka i mitten av 1990-talet, en tid präglad av hög arbetslöshet, ekonomisk kris och åtstramningspolitik. Jag valde att återvända till studierna några år men har sedan år 2000 arbetat inom offentlig sektor, både kommunalt och statligt.

Både i min familjesituation och i mitt yrkesliv har jag sett många exempel på strukturell diskriminering utifrån etnicitet. Under årens lopp har jag också sett många exempel på hur vi inom den offentliga förvaltningen på olika sätt försöker komma tillrätta med detta, till exempel genom mångfaldsprojekt, ett normkritiskt arbetssätt och via frågan om mänskliga rättigheter. Mina erfarenheter säger mig dock att detta inte är tillräckligt. Den strukturella diskrimineringen utifrån etnicitet finns kvar - kanske har den rentav förstärkts.

Så när jag nu - genom mitt deltagande i projekt KAIROS - fick chansen att ägna tid åt dessa funderingar gav jag mig ut på en resa i litteraturen. Det första jag ville förstå var vad strukturell diskriminering är. Kapitel två handlar om det. I kapitel tre ägnar jag mig åt att diskutera den historiska bakgrunden till de diskriminerande strukturer utifrån etnicitet och rasism som finns i samhället och hur dessa tar sig uttryck genom ”skapandet av den andre”. Med det som bakgrund beger jag mig sen in i olika förvaltningar och organisationer för att få en bild av hur läget ser ut där. Med hjälp av litteratur, intervjuer och egna erfarenheter besöker jag arbetsmarknaden, Arbetsförmedlingen, socialtjänsten, rättsväsendet, utbildningssektorn, bostadsmarknaden och vårdsektorn.

Under resan har jag alltmer kommit att tvivla på att det normkritiska arbetssättet och arbetet med mänskliga rättigheter är tillräckligt för att komma åt den strukturella diskrimineringen. I alla fall inte i sin nuvarande utformning, och när det gäller den diskriminering som är kopplad till etnicitet och rasism. Min slutsats är att arbetet för ett rättvist och socialt hållbart samhälle bör baseras på en bred och inkluderande syn på hur vi ser på rättvisa och människors rättigheter samt på socialt och kulturellt erkännande. Det kräver en jämlikhetsprincip som inte bara diskuterar möjligheter, normer och korrekt bemötande utan även makt, respekt, värdigt bemötande och faktiskt utfall. Min slutsats är också att vi som arbetar inom offentlig sektor - om vi vill förändra våra organisationer och uppnå de politiskt satta mål som finns gällande antidiskriminering och allas lika rättigheter - behöver hjälp av ett starkt civilsamhälle som pressar på för förändring. Dessutom behövs en offentlig sektor som har kapacitet att arbeta med medskapande demokrati och kapacitet att genom mer av medskapande dialog ta till sig civilsamhällets kunskaper och erfarenheter.

---

<sup>1</sup> På 1980-talet bodde jag nära sju år i USA, varav fem år i San Francisco. Under samma tid gjorde jag också ett antal längre resor i Asien, Australien och Centralamerika. Mellan 1990 till 1995 bodde jag i Mexiko City.

## Summary

This concept paper has been produced as part of KAIROS, a collaborative project in which practitioners and researchers from the City of Gothenburg, the University of Gothenburg, the County Administrative Board of Västra Götaland and Region Västra Götaland are working to produce knowledge and approaches for fair and socially sustainable cities.

The aim of this paper is to increase the knowledge and awareness of how structural discrimination on the basis of ethnicity can manifest itself - and if possible - how it is perceived. That in turn requires visualization of the conscious and unconscious patterns of actions and thoughts about each other that characterize us, our community and our organizations and thus affect the life of all of us who live and work in Sweden. The aim is also to show the need to change these patterns of actions and thoughts, if we really want to work for a fair and socially sustainable society, and to suggest approaches for how to achieve that change.

The conclusion in the concept paper is that those of us who live and work in Sweden - if we want to contribute to a socially sustainable society - must take a broad and inclusive view of how we look at justice and human rights and on social and cultural recognition. We must work for justice both in opportunities and outcomes. We need to focus on a proper treatment, but also on respect and dignity within that treatment. When we discuss social and cultural recognition, we should not only focus on how norms are created, but just as importantly we must also focus on the power structures that maintain exclusionary norms. Nor can we only focus on the inclusion of the individuals and groups that suit the majority to include. We must also work with the majority's definition of "accepted norms". Doing this requires an equality principle which not only discusses opportunities, norms and proper treatment, but also power relations, respect, dignified treatment and outcome. My conclusion is also that those of us who work in the public sector - if we want to change our organizations - need the help of a strong civil society that is pushing for change. In the final chapters these issues and some strategies that are deemed necessary to accomplish this are discussed. The strategies considered are: broader recruitment, supervision, a norm-critical approach and power analysis as well as the need for empowerment among the people exposed to discrimination. Required is also more of participatory democracy and co-creative dialogue.

## Innehållsförteckning

<b>Förord</b>	<b>3</b>
<b>Summary</b>	<b>4</b>
<b>Innehållsförteckning</b>	<b>5</b>
<b>1 Utgångspunkter och tillvägagångssätt</b>	<b>6</b>
Sammanhang och avgränsningar	6
Syfte, disposition och metod	12
<b>2 Diskriminering</b>	<b>14</b>
Strukturell diskriminering	14
Institutionell diskriminering	15
Individuell diskriminering	16
DO och diskrimineringslagen	17
<b>3 Det koloniala arvet och den etniska maktordningen</b>	<b>20</b>
Det koloniala arvet	20
Nationsbygget och rasimen	22
Ras, vithet och rasiefiering	25
Den etniska maktordning och skapandet av "den andre"	27
Särskiljande attribut och språkets betydelse	29
<b>4 Vad händer i samhället och dess organisationer?</b>	<b>31</b>
På arbetsmarknaden	31
På Arbetsförmedlingen	35
Hos socialtjänsten	38
Inom rättsväsendet	40
Inom skola och förskola	42
På bostadsmarknaden	45
Inom vården	48
<b>5 En breddad jämlikhetsprincip</b>	<b>51</b>
Rättvisa, inte bara som teoretiska möjligheter utan även i faktiskt utfall	51
Rätten till korrekt bemötande, men också till respekt och värdighet	52
Fokus på normer, men på alla normhierarkier	54
Fokus på inkludering, men också på makt och maktordningar	55
<b>6 Avslutande diskussion</b>	<b>58</b>
Arbetsätt för ett breddat arbetet med rättvisa och social hållbarhet	60
<b>Litteraturförteckning</b>	<b>61</b>

### Faktarutor

Relativ fattigdom.....	8	Rasism.....	24
Etnicitet.....	10	Främlingsfientlighet.....	26
Socioekonomisk bakgrund eller klass.....	11	Etnopluralism.....	26
Intersektionalitet.....	13	Hatbrott.....	30
Diskriminering enligt		Folkhälsa.....	50
Diskrimineringslagen.....	19	Rättvisa.....	52
Postkolonial teori.....	21	Respekt, värdighet och våld.....	53
Exotifiering.....	22	Normer och normkritik.....	55
		Makt.....	57



# 1 Utgångspunkter och tillvägagångssätt

*”Först tror dom att man är dum i huvudet,  
sen tror man själv att man är dum i huvudet,  
sen blir man dum i huvudet.”*

En högutbildad kvinna som bott ett par år i Sverige sa detta till mig när vi båda var föräldralediga med små barn utan rätt till inkomstbaserad föräldrapenning. Det var i mitten på 1990-talet och jag hade nyligen flyttat tillbaka till Sverige. Att jag minns orden beror på att de stämde så väl in på min egen känsla.<sup>2</sup> Dom i citatet handlade på något abstrakt sätt om ett slags odefinierat samhälle runt omkring oss, men på en mer konkret nivå handlade det framför allt om några offentliga organisationer: socialtjänsten, Arbetsförmedlingen och vuxenutbildningen. Jag minns att jag satte upp en liten lapp på insidan av ett köksskåp där jag skrivit något i stil med: ”Glöm aldrig bort att du inte är lika dum i huvudet som dom tror.” Nu lever jag i en annan verklighet, där jag inte behöver den sortens lappar på mina köksluckor. Men jag vill fortfarande försöka förstå vad det var i dessa organisationer som fick mig och min väninna att tvivla på vår egen kapacitet.

Innan jag skriver något mer vill jag klargöra att jag är väl medveten om att min situation som nyligen återvänd till Sverige inte går att jämföra med den situation som exempelvis nyanlända flyktingar, rasifierade som ”icke-vita”, utan ekonomiska resurser och kunskap i det svenska språket eller om det svenska samhället befinner sig i. Skillnaden är milsvid! Men min bedömning är att det finns strukturer i samhällets organisationer, både offentliga och privata, som skapar den känsla av otillräcklighet och mindre värde som min väninna gav uttryck för. Min bedömning och min utgångspunkt i den här studien är att vi som individer bär med oss medvetna, och omedvetna föreställningar om varandra som skapats historiskt. Dessa föreställningen delar upp befolkningen i olika grupper och skapar sedan hierarkier utifrån bland annat etnicitet, hudfärg, kön, funktionsförmåga, sexuell orientering, religion och klass men också utifrån platsen där vi bor. Dessa hierarkiska föreställningar bär vi som arbetar i olika organisationer som kollektiv med oss in i organisationerna vilket gör att organisationerna återspeglar hierarkierna och påverkar livschanserna för de människor vi möter. Under de femton år som jag arbetat inom offentlig sektor<sup>3</sup> har jag alltför många gånger sett hur dessa hierarkiska föreställningar påverkat vårt arbetssätt, våra förväntningar och vårt bemötande och därigenom förhindrar oss att genuint arbeta för rättvisa och social hållbarhet.

## SAMMANHANG OCH AVGRÄNSNINGAR

Inom projekt KAIROS är vårt mål att bidra till kunskap om och arbetssätt i rättvisa och socialt hållbara städer. Den övergripande fråga vi fick i uppgift att svara på av Göteborgs Stad, Göteborgs Universitet, Göteborgsregionens kommunalförbund, Länsstyrelsen Västra

---

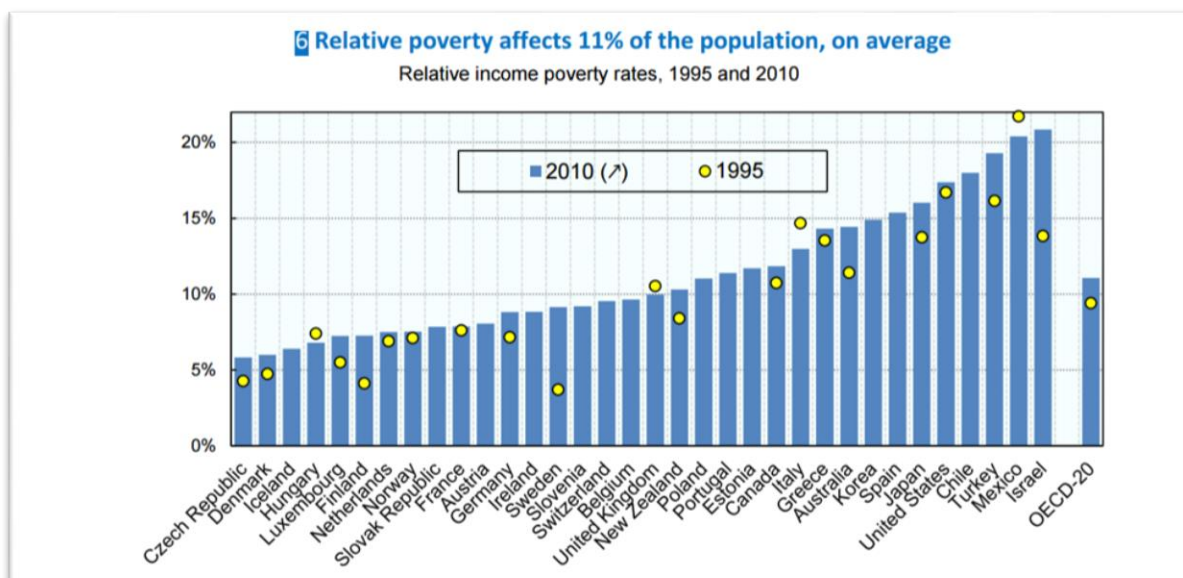
<sup>2</sup> Jag var föräldraledig, först utan rätt till föräldrapenning och sedan till grundbeloppet, och min man studerade utan rätt till studiebidrag. Vi levde under några år på inkomster under socialbidragsnormen i form av studiebidrag, barnbidrag, bostadsbidrag, föräldrapenning på grundbeloppsnivå och extrajobb, bland annat som tidningsutdelare i Bergsjön. På den tiden (1995) var grundbeloppet för föräldrapenning 60 kronor om dagen, det vill säga cirka 1800 kr i månaden vilket efter skatt blev cirka 1200 kr netto.

<sup>3</sup> Jag arbetade mellan 2000 och 2003 som flyktingkonsulent på Flyktingenheten Nordost i Göteborg och mellan 2004 och 2007 som arbetsförmedlare i nordöstra Göteborg. Sedan sommaren 2007 arbetar jag på med frågor relaterade till social hållbarhet på Länsstyrelsen i Västra Götalands län.

Götalands län och Västra Götalandsregionen var: Varför blir det som det blir när vi vill så väl? (KAIROS 2013:1:1 och 14). Utgångspunkten bakom frågeställningen är de politiska mål som finns om att minska skillnaderna i livsvillkor och uppväxtvillkor nationellt, regionalt och lokalt. För att svara på frågan om varför det blir som det blir använder sig KAIROS, liksom samtliga projekt inom Mistra Urban Futures, av en transdisciplinär forskningsmetod som strävar efter att kombinera erfarenhetsbaserad och teoretiskt förankrad kunskap (KAIROS 2013:1:14).

Den teoretiska utgångspunkten för projekt KAIROS är den samhällsomdanande tid vi lever i, präglad av de tre sammanlänkade processerna globalisering, migration och urbanisering (KAIROS 2013). Samhället har blivit mer heterogent. Det handlar både om att den internationella migrationen lett till ökad heterogenitet vad gäller etnicitet, religion och kulturell bakgrund och om att den ökande ekonomiska ojämlikheten lett till större skillnader i människors livsvillkor och uppväxtvillkor. Skillnaderna är stora mellan de som har och inte har arbete, mellan de som kan köpa en bostad och de som inte kan det, mellan de som går i skolor med höga betygsresultat och de som inte gör det. Städerna polariseras socioekonomiskt, vilket förstärks genom bostadssegregationen. Samtidigt ökar skillnaderna mellan stad och land. I tidigare kunskapsunderlag inom KAIROS har de ökande skillnaderna i livsvillkor och uppväxtvillkor diskuterats (Guevara 2014 och Widigson et.al. 2015). Här räcker det att nämna att Sverige, enligt en OECD rapport från 2013, halkade från första till fjortonde plats mellan 1995 och 2010 i rangordningen över jämlika länder bland organisationens medlemmar (OECD 2013).<sup>4</sup> Se figuren nedan.

**Figur 1: Relativ fattigdom 1995 och 2010 i OECD länder, i procent**



Källa: OECD (OECD 2013)

<sup>4</sup> "Relative income poverty – the share of people having less income than half the national median income – affects around 11% of the population on average across OECD countries, with large country differences. Poverty rates range between 6% of the population in Denmark and the Czech Republic to between 18% and 21% in Chile, Turkey, Mexico and Israel. Over the two decades up to 2007, relative income poverty increased in most OECD countries, particularly in countries that had low levels of income poverty in the mid-1990s. .../ In Sweden, the poverty rate in 2010 (9%) was more than twice what it was in 1995 (4%)." (OECD 2013)

## RELATIV FATTIGDOM

Det är vanligt att dela in fattigdom i ”absolut fattigdom” och ”relativ fattigdom”. ”Absolut fattigdom” avser inkomster eller tillgångar under en viss bestämd, absolut nivå. ”Relativ fattigdom” avser inkomster eller tillgångar relativt en annan individ, grupp eller stat och mäter därigenom skillnaderna mellan olika grupper eller individer i ett samhälle. Enligt den senare definitionen är en person fattig om personen på grund av bristande ekonomiska resurser inte kan leva ett liv som andra i det samhället där han eller hon lever. Genom att använda begreppet relativ fattigdom går det att mäta enskilda individers upplevelse av fattigdom (Socialstyrelsen 2013).

*”Det handlar alltså inte bara om överlevnad – att ha mat för dagen, kläder och någonstans att bo – utan om att ha ekonomiska möjligheter att vara sina grannars like, att delta i det sociala livet och möta sina medmänniskor utan skam. Den sociala dimensionen markerar att det inte är bristen på pengar i sig själv som är det viktiga, utan det faktum att bristen på pengar gör att den som är fattig (åtminstone i förlängningen) hamnar utanför den sociala gemenskapen; antingen genom att bli utesluten av andra, eller genom att själv, exempelvis av skamkänslor, dra sig undan sociala situationer.”*

(Socialstyrelsen 2013:10)

Det finns olika sätt att beräkna relativ fattigdom vilket gör att siffrorna på hur många som lever i ekonomisk utsatthet eller relativ fattigdom varierar. Enligt Socialstyrelsen är det vanligaste sättet att räkna i Europa baserat på inkomstfördelningen och de gränser som brukar användas för att definiera fattigdom enligt denna metod är disponibla inkomster som är lägre än 50 procent (OECD) alternativt 60 procent (EU) av landets medianinkomst (Socialstyrelsen 2013:13). Statistiska centralbyrån använder vid kriteriet ”risk för fattigdom” som definition att familjen har en inkomst, inklusive bidrag och kapitalinkomster, som är lägre än 60 procent av medianinkomsten i landet, räknat per hushåll (scb.se).

Den ökande heterogeniteten leder till att vi som bor vistas och verkar i Sverige inte på samma sätt som tidigare kan samlas kring kollektiva berättelser och visioner som de som lade grunden för framväxten av de stora folkrörelser som drev på för en demokratisk utveckling i Sverige på 1800- och 1900-talet. Även om det bör noteras att de stora kollektiva berättelserna och det så kallade Folkhemmet aldrig inkluderade alla som bodde i Sverige<sup>5</sup> så det finns det numera mer av en mångfald av berättelser. Det skapar utmaningar för både intresseorganisationer och politiska partier om hur de ska fånga engagemang hos människor kring gemensamma kollektiva samhällsvisioner.

I KAIROS projektdokument som utgör grunden för vårt arbete skriver vi att social hållbarhet handlar om ”ett samhälles förmåga att hantera komplexa samhällsproblem och att reproducera sig själv som en fungerande samhällsorganism”. Vi skriver vidare att denna förmåga ”är beroende av individers delaktighet, möjlighet att förstå sammanhang och självtillit” samt att socialt hållbara städer handlar om samhörighet och frånvaro av diskriminering (KAIROS 2013:1:13). Vår utgångspunkt i KAIROS är således att ett samhälles förmåga att överleva som organism är beroende av att det hänger ihop. Att

---

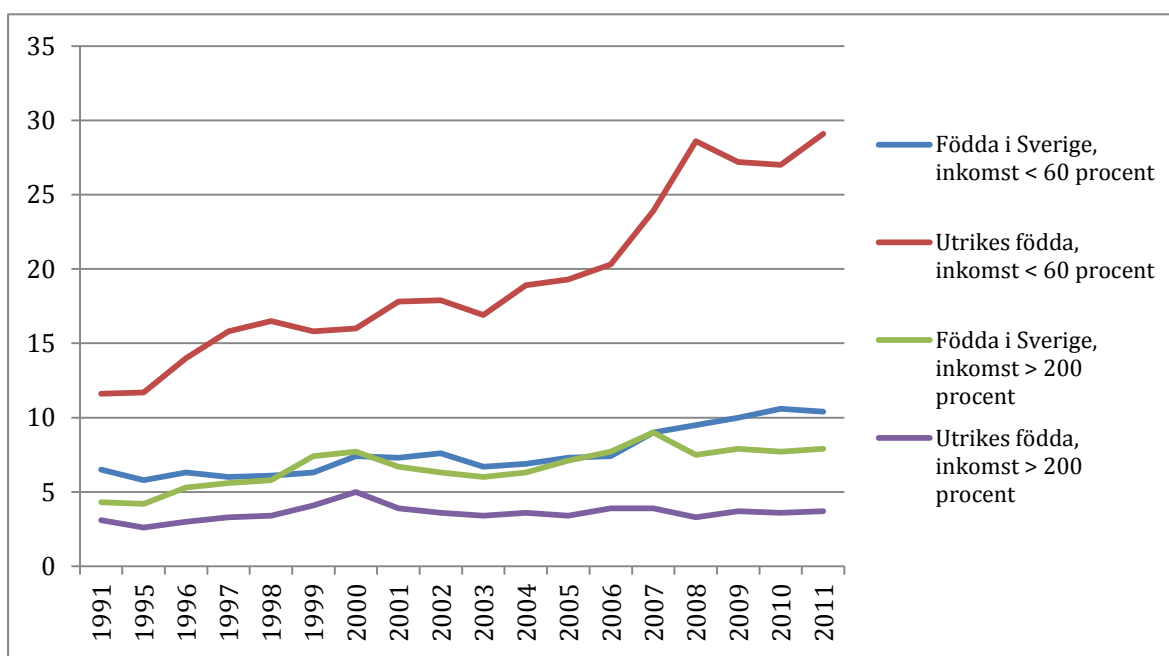
<sup>5</sup> Exempelvis romer, resande och samer liksom HBTQ-personer var inte inkluderade på samma sätt som majoritetsbefolkningen i folkhemstanken (se exempelvis SOU 2012:74:108-114, SOU 2010:55 och Vitboken DS 2014:8).



samhället blivit mer heterogent samt att skillnaderna i livsvillkor och uppväxtvillkor ökat gör att samhället visar tendenser till att falla isär. Enligt Lena Halldenius, professor i mänskliga rättigheter och docent i praktisk filosofi, finns det en risk att samhällen faller isär när skillnaderna i människors livsvillkor blir för stora. De längst upp och längst ner riskerar att frigöra sig från samhällskroppen. Olika verklighetsbilder och normer skapas. Särskilt om välfärden inte fungerar tillfredsställande kan de mest välbärgade komma att satsa mer och mer på olika privata försäkringar och privata alternativ inom hälso- och sjukvård, skola etcetera vilket riskerar att leda till att de inte längre ser värdet av att bidra till det gemensamma bästa. De ekonomiskt mest utsatta, å andra sidan, riskerar att leva under livsvillkor så skilda från majoritetssamhället att de inte känner en samhörighet med samhället. Om så sker riskerar samhället som organism att falla isär (Filosofiska rummet, P1 29.03.2015).

Bland de människor som lever i en utsatt socioekonomisk situation i Sverige är andelen med utländsk bakgrund överrepresenterad (Socialstyrelsen 2010 och 2013). Enligt Rädda barnen lever över 50 procent av barnen i vissa stadsdelar i relativ fattigdom. I synnerhet är det barnfamiljer med invandrabakgrund som släpar efter ekonomiskt. Nästan var tredje barn med utländsk bakgrund, 31,9 procent, lever i relativ fattigdom. Motsvarande siffra för barn till föräldrar födda i Sverige är 6,3 procent (Rädda barnen 2012). Utvecklingen har accelererat behovet av att synliggöra och förstå de medvetna och omedvetna föreställningar om varandra som vi som bor, vistas och verkar på en geografisk plats bär med oss, och på kollektiv nivå tar med oss in i de organisationer där vi verkar.

**Figur 2: Andel personer födda i Sverige respektive födda utanför Sverige i hushåll med låg respektive hög inkomst i förhållande till medianen, 1991-2011, i procent<sup>6</sup>**



Källa: Statistiska centralbyrån (statistikdatabasen)

<sup>6</sup> Siffrorna är baserade på en urvalsundersökning. De visar alltså inte exakt antal men fungerar enligt SCB vid mätningar över tid.

I det här underlaget kommer jag att fokusera på strukturell diskriminering kopplat till etnicitet. Att jag gör den avgränsningen beror på två faktorer. Att lyfta fram samtliga relevanta diskrimineringsgrunder skulle bli för stort och svårgripbart i ett underlag som detta. Andra maktordningar som exempelvis kön och ålder kommer dock att integreras i underlaget när så bedöms relevant och den empiri som används räcker till.<sup>7</sup> Den andra orsaken till min avgränsning handlar om att jag under de femton år som jag arbetat inom offentlig sektor sett mer uppenbara brister i bemötandet och agerandet gentemot människor utifrån etnicitet än utifrån övriga diskrimineringsgrunder. Jag har också valt att särskilt uppmärksamma de ökande socioekonomiska skillnaderna i samhället. Dels för att min bedömning är att de ökande ekonomiska klyftorna är en av de absolut största utmaningarna i arbetet för rättvisa och social hållbarhet men också för att dessa skillnader i hög grad sammanfaller med etnicitet.

## ETNICITET

Etnicitet handlar om känslan av samhörighet i en grupp och relateras ofta till språk, religion, seder och bruk, men också till nationalitet och ”kultur”. Enligt en essentialistisk utgångspunkt är etnicitet något stabilt och bestående över tid medan en konstruktivistisk tolkning ser etnicitet som något föränderligt och kontextbundet. Enligt det senare synsättet är etnicitet ett resultat av sociala processer och social interaktion snarare än något statiskt och en gång för alla givet. Både individers och grupperns identiteter förändras över tid (se exempelvis Hylland Eriksen 1993 och Mattsson 2010: kap 6). Inom forskningen om etnicitet är den konstruktivistiska tolkningen dominerande, men i samhällsdebatten och media förekommer båda synsätten. Enligt diskrimineringslagen menas med etnisk tillhörighet en individs nationella och etniska ursprung, hudfärg eller annat liknande förhållande.

*”Med etnisk tillhörighet menas en individs nationella och etniska ursprung, hudfärg eller annat liknande förhållande. Nationellt ursprung betyder att personer har samma nationstillhörighet, som till exempel finländare, polacker eller svenskar. Etniskt ursprung betyder att personer har ett relativt enhetligt kulturmönster. Som exempel kan nämnas att en person tillhör någon av de nationella minoriteterna såsom samer och romer. Alla människor har en eller flera etniska tillhörigheter. Alla kan därför bli utsatta för etnisk diskriminering.*

(do.se 09.07.2015)

Etnicitet handlar i stor utsträckning om självidentifiering. Ett problem uppstår dock om en person definierar sig som exempelvis ”svensk” men inte uppfattas som svensk av majoritetssamhället. Den problematiken har uppmärksammats inom postkolonialismen som kopplar frågan om etnicitet till globaliseringen och kolonialismen. Inom postkolonialismen betonas att grunden för vår identitet i stor utsträckning ligger utanför oss själva. Identiteter skapas utifrån det synsättet hela tiden genom att vi speglar oss i andra och i kulturella representationer och stereotyper (Mattsson, 2010: s 82-3).

En annan problematik med begreppet etnicitet är att det är så starkt förknippas med ”nationellt ursprung”. Enligt vissa kritiker har samhällsvetenskapen under det senaste århundradet i alltför hög utsträckning haft nationalstaten som den huvudsakliga analysenheten. Kritikerna kallar detta ”metodologisk nationalism” och menar att nationalismen styrt de vetenskapliga analyserna på ett sådant sätt att exempelvis etnicitet kommit att förknippas i alltför hög grad med nationstillhörighet och förmodat gemensamma nationella egenskaper (Wimmer och Schiller 2003).

Eftersom begreppet ”eticitet” kan definieras och användas på olika sätt är det behäftat med en otydlighet som gör det svårhanterat som analytisk kategori inom forskningen.

<sup>7</sup> Fokus i kunskapsunderlaget är etnicitet men i möjligaste mån görs analysen utifrån ett intersektionellt perspektiv, se faktaruta sidan 13.

## SOCIOEKONOMISK BAKGRUND ELLER KLASS

Dagens klassforskning har sina rötter i 1800-talets och det tidiga 1900-talets Europa och det är framför allt två traditioner som lagt grunden för hur vi ser på och förstår samhällsklasser. Den ena bygger på Karl Marx teorier. Marx la betoningen på ekonomiska aspekter och delade in människor i olika klasser utifrån deras roll i produktionsprocessen. Den andra traditionen utgår från Max Weber som breddade begreppet och lyfte in fler aspekter än den ekonomiska, exempelvis utbildning och politiskt inflytande. Weber talade hellre om statusgrupper eller social klass. En social klass växer fram genom relationer mellan människor med likartade sedvänjor och värden. Även sociologen Pierre Bourdieu menar att klass handlar om mer än ekonomiska förhållanden. Bourdieu talar om fyra former av kapital som genomsyrar vår vardag: det ekonomiska, det kulturella, det sociala och det symboliska kapitalet. När vi människor i vardagen pratar om klass så associerar vi till samma variabler som forskarna, det vill säga fattiga och rika, låg och högutbildade och grupper med olika status och med olika tillgång till makt (Mattsson 2010: kap 5 samt Oskarsson et.al. 2010: kap 1 och 2).

Klassbegreppet blev ett viktigt analysbegrepp på 1970-talet men vikten av klassanalyser har på senare tid tonats ner av en del forskare och praktiker. Enligt ett synsätt har begreppet förlorat sin vikt i samband med att samhällets struktur förändrats och den materiella tryggheten ökat. Andra har tonat ner betydelsen av klass till förmån för exempelvis kön och etnicitet och det finns de som anser att arbetslivet förändrats på ett sådant sätt att klassbegreppet blivit irrelevant (Mattsson 2010:kap 5 samt Oskarsson et.al. 2010). För att undersöka om klass fortfarande är relevant i människors liv tog ett antal forskare vid Göteborgs universitet i början av 2000-talet initiativ till ett tvärvetenskapligt projekt vars syfte var att undersöka om klass är relevant för människors levnadsförhållanden, livsstil och politik. Metoden var en bred surveyundersökning och forskarna drar slutsatsen att ”utifrån bilden av Sverige som ett av världens mest jämlika samhällen kan det ändå konstateras att det trots allt finns tydliga klasskillnader” (Oskarsson et.al. 2010:227).

I samband med diskussionen om socioekonomisk ojämlikhet kommer skillnaden mellan att arbeta för lika rättigheter och möjligheter gentemot att även inkludera lika utfall att uppmärksammas. I de olika offentliga utredningar som är en del av underlaget i detta kunskapsunderlag finns en skiljelinje mellan den utredning som Bengt Westerberg ledde, *Främlingsfienden inom oss*, och den utredning som Masoud Kamali ledde, *Integrationens svarta bok*. Den förstnämnda fokuserar på vikten av lika rättigheter och möjligheter (SOU 2012:74: exempelvis 319-320) medan den senare betonar vikten av att minska de ekonomiska ojämlikheterna och av att gå från att bara prata om lika rättigheter till att också prata om lika möjligheter och lika utfall (SOU 2006:79: exempelvis 11-14, 24-25, 60, 79 och 255). Den här skillnaden hamnar nära den klassiska skiljelinjen i synen på rättvisa, som rättvisa i möjligheter eller rättvisa i fördelning.<sup>8</sup>

---

<sup>8</sup> Synen på rättvisa som rättvisa i möjligheter, respektive rättvisa i fördelning utvecklas i en faktaruta på sidan 52.

## SYFTE, DISPOSITION OCH METOD

Syftet med det här underlaget är att synliggöra och medvetandegöra hur strukturell diskriminering utifrån etnicitet kan ta sig uttryck - och om möjligt - hur det upplevs. Det kräver i sin tur ett synliggörande av de medvetna och omedvetna föreställningar om varandra som präglar oss, vårt samhälle och de organisationer vi arbetar i och därmed livschanserna för alla som bor, vistas och verkar i Sverige. Syftet är också att visa behovet av att förändra dessa föreställningar samt att föreslå arbetssätt för hur vi kan uppnå den förändringen.

Den första som behöver besvaras för att uppnå syftet är frågan om vad strukturell diskriminering är. Kapitel 2 ägnas åt den frågan. Strukturell diskriminering utifrån etnicitet är nära sammankopplat med Sveriges historia. Enligt den postkoloniala teorin finns en koppling mellan kolonialismen och dess rasistiska ideologi och dagens maktrelationer. Det är viktigt för att förstå både dagens relationer mellan väst och den övriga världen samt för förståelsen av relationerna i vårt mer heterogena samhälle. Kapitel 3 ägnas åt dessa frågor. Kapitel 4 är kunskapsunderlagets empiriska avsnitt och fokus är situationen på arbetsmarknaden, Arbetsförmedlingen, socialtjänsten, rättsväsendet, utbildningssektorn, bostadsmarknaden och vårdsektorn. I kapitel 5 presenteras ett förslag till en breddad jämlikhetsprincip som utgår från att vi som bor, vistas och verkar i Sverige bör ha en bred och inkluderande syn på hur vi ser på rättvisa och människors rättigheter samt på socialt och kulturellt erkännande. Det innebär en jämlikhetsprincip som inte bara diskuterar möjligheter, normer och korrekt bemötande utan även makt, respekt, värdigt bemötande och faktiskt utfall. I kapitel 6 diskuteras förslag till arbetssätt för att minska den strukturella diskrimineringen.

När det gäller det område som det här kunskapsunderlaget handlar om - diskriminering och etnicitet - är det särskilt känsligt vilka begrepp som används, och hur de används. Många begrepp är stigmatiserande och vilka begrepp som stigmatiserar förändras över tid. Jag kommer fortlöpande att definiera, men också problematisera olika begrepp och dess användning i de faktarutor som finns infogade i underlaget. Upplägget i kunskapsunderlaget är utformat så att det bör fungera att läsa de olika kapitlen och avsnitten var för sig, beroende på om intresset ligger mer på teori, praktiska exempel eller underlagets slutsatser.

Det finns mycket skrivet om diskriminering utifrån etnicitet. Olika myndigheter och organisationer skriver på temat, liksom forskare. Under de senaste tio åren har dessutom tre större offentliga statliga utredningar gjorts inom området.<sup>9</sup> För att belysa hur våra förutfattade meningar om varandra påverkar vårt handlande och vårt bemötande använder jag mig i den empiriska delen (kapitel fyra) av exempel på diskriminering från det breda material som finns. Jag använder mig också av egna erfarenheter från mitt arbete som tjänsteperson inom kommunal och statlig verksamhet.<sup>10</sup> I de fall jag hänvisar till samtal med verksamma i offentliga organisationer eller diskussioner på möten finns sparade anteckningar. Även i de fall då jag hänvisar till exempel som involverar personer jag mött i min roll som tjänsteperson finns avidentifierade anteckningar sparade. Det empiriska

---

<sup>9</sup> Det blågula glashuset, strukturell diskriminering i Sverige (SOU 2005:56), Integrationens svarta bok, Agenda för jämlikhet och social sammanhållning (SOU 2006:79) och Främlingsfienden inom oss (SOU 2012:74). Dessa utredningar och dess delrapporter består av ett tusental sidor med mängder av exempel på hur den strukturella diskrimineringen tar sig uttryck.

<sup>10</sup> Se fotnot 3.

underlaget består också av intervjuer med ungdomar som bor i några av Göteborgs mest socioekonomiskt missgynnade områden. Samtliga intervjuer är gjorda av socialantropologen Emilio Guevara som arbetat med ungdomar i Göteborg sedan 1998. Intervjuerna är gjorda mellan februari och maj 2015 och är en del i insamlingen till en socialantropologisk studie om unga killars situation i socioekonomiskt utsatta områden i Göteborg.<sup>11</sup> Att det bara är män som intervjuats kompenseras i viss mån genom exempel från andra intervjustudier. Det jag vill komma åt i det empiriska avsnittet är inte omfattningen av den strukturella diskrimineringen utan hur strukturell diskriminering kan ta sig uttryck - och om möjligt - hur det upplevs.

## **INTERSEKTIONALITET**

Människors möjligheter påverkas av en mängd faktorer som exempelvis kön, etnicitet, religion, ålder, sexuell orientering, socioekonomisk bakgrund, funktionsförmåga och plats. Alla dessa faktorer samverkar i förhållande till de normer som råder i det samhälle där individen befinner sig. Att beakta dessa olika faktorer och hur de olika maktordningarna samverkar innebär att anlägga ett intersektionellt perspektiv. Tillämpningen av ett intersektionellt perspektiv innebär inte att samtliga kategorier och diskrimineringsgrunder alltid måste användas. Det innebär snarare att fokus läggs på de kategorier som är relevanta för den aktuella analysen (Se exempelvis Dahlen 2012, Mattsson 2010, Molina i de los Reyes och Kamali 2005, Hübinette et.al. 2012 och de los Reyes (red) 2010). Den intersektionella analysen utvecklades inom feminismen och de postkoloniala teorierna och en utgångspunkt är att utmana de dikotomier där den ena parten definieras som norm och den andra som avvikande. Men det handlar också om hur dessa normer samverkar och därigenom skapar nya maktstrukturer. Ett exempel på hur etnicitet och klass samverkar är de mönster för boendesegregation som är vanliga i svenska städer.

Enligt sociologerna Lars Grönvik och Martin Söder kan det urskiljas två ambitioner i den intersektionella analysen (Grönvik och Söder 2008). Den ena fokuserar på maktrelationer och är framför allt intresserad av att studera och uppmärksamma underordnade och marginaliserade gruppers villkor. Den andra är mer inriktad på skärningspunkten mellan de olika maktordningarna och hur dessa formar våra livsvillkor. Grönvik och Söder säger vidare att de som är intresserade av hur olika maktordningar samverkar för att skapa och återskapa ett ojämlikt samhälle, tar sin utgångspunkt i maktrelationer. De som i stället är intresserade av hur kategorier skapas riktar sitt fokus på identiteter och identiteters konstruktion. Denna uppdelning synliggör enligt Tina Mattsson den intersektionella analysformens två centrala grundfundament: maktstrukturer och konstruktion (Mattsson 2010:90).

---

<sup>11</sup> Användningen av intervjuerna i detta underlag är godkänd av Emilio Guevara.



## 2 Diskriminering

Forskningen om diskriminering betonar omgivningens villkor för att förklara varför vissa individer och grupper missgynnas. Det handlar om att se och förstå sambanden mellan sociala strukturer, aktörers handlingsutrymme och reproduktionen av ojämlikhet. Strukturer skapas av aktörer och kan, trots att de med tiden får en egendynamik, förändras av aktörer (Abrahamsson 2015:2:39). Även om det finns ett allmänt motstånd mot att se diskriminering så är det många gånger lättare att acceptera att det finns maktstrukturer och ojämlikheter mellan olika grupper generellt i samhället, medan det ofta är mycket svårare att se de strukturella mönstren på individnivå och i de egna organisationerna. Att ignorera, nonchalera eller acceptera diskriminerande handlingar innebär också att diskriminera (SOU 2006:79:48).

### STRUKTURELL DISKRIMINERING

Strukturell diskriminering handlar om över- och underordningar som genomsyrar hela samhällets organisering och där grunden för den ordningen är en ojämlik fördelning av makt, inflytande och materiella resurser (Lahdenperä 2011). Att diskrimineringen definieras som strukturell syftar på dess centrala betydelse i samhällets organisering. Strukturell diskriminering innebär inte att det, som i det Sydafrikanska apartheidsystemet, finns en lag eller tvingande ordning som gör att människor måste diskriminera eller diskrimineras. Det innebär däremot att samhällets materiella, diskursiva och symboliska resurser organiseras på ett sätt som gynnar vissa individer och grupper medan andra individer och grupper missgynnas (SOU 2006:79:47). Det finns flera maktordningar som påverkar individens sociala position på strukturell nivå, exempelvis kön, funktionsförmåga, klass, hudfärg och religion. I direktivet till en statlig utredning om strukturell diskriminering på grund av etnisk eller religiös tillhörighet definieras begreppet på följande sätt:

*”Med strukturell diskriminering på grund av etnisk eller religiös tillhörighet avses således i dessa utredningsdirektiv regler, normer, rutiner, vedertagna förhållningssätt och beteenden i institutioner och andra samhällsstrukturer som utgör hinder för etniska eller religiösa minoriteter att uppnå lika rättigheter och möjligheter som majoriteten av befolkningen har. Sådan diskriminering kan vara synlig eller dold och den kan ske avsiktligt eller oavsiktligt.”*

(SOU 2005:56:21)

Masoud Kamali, som var särskild utredare i utredningen om makt, integration och strukturell diskriminering *Integrationens svarta bok*, gör bedömningen att ”det är på den strukturella nivån som samhällets materiella, diskursiva och symboliska resurser organiseras, och det är också på denna nivå som konstruktionen av ”den andra” kopplas till fördelningen av materiella resurser, inflytande och makt.” Kamali skriver vidare att uppfattningar om människors ”olikhet” därför bör analyseras mot bakgrund av strukturer

och ideologier som placerar individer i specifika positioner i samhällshierarkin (SOU 2006:79:47-48). Jag kommer att återkomma till diskussionen om hur människor delas in i olika grupper som ges olika hierarkiska positioner utifrån etnicitet i nästa kapitel. Här räcker det att nämna att forskningen kunnat visa exempel på att strukturella förhållanden gett upphov till diskriminering utifrån etnicitet i massmedias beskrivningar, i det politiska livet, inom utbildningsväsendet, på arbetsmarknaden, kopplat till boendefrågor och välfärdstjänster samt inom rättsväsendet (SOU 2005:56 samt DO 2014:1). Både individuella handlingar och institutionella arrangemang har betydelse för förekomsten av strukturell diskriminering.

## INSTITUTIONELL DISKRIMINERING

Strukturell diskriminering handlar alltså om över- och underordningar som genomsyrar hela samhällets organisering och där grunden för denna ordning är en ojämlik fördelning av makt, inflytande och materiella resurser. Institutionell diskriminering har sin grund i den strukturella diskrimineringen och manifesteras genom regelverk, normsystem och rutiner som styr organisationers agerande. Distinktionen mellan strukturell och institutionell diskriminering är svårdefinierad och det förekommer olika tolkningar. I det här underlaget menas med institutionell diskriminering den diskriminering som förekommer inom specifika organisatoriska kontexter, som skolor, arbetsplatser och myndigheter.

Den institutionella diskrimineringen kan vara resultat av slentrianmässiga handlingar baserade på förutfattade uppfattningar om till exempel etniska eller könsmässiga olikheter. Det kan exempelvis handla om att rekryterare inte kallar människor med utbildningar från universitet de inte känner igen till intervjuer. Institutionell diskrimineringen kan också uppstå ur institutioners oförmåga att motverka strukturella ojämlikheter, till exempel när ojämlika fall behandlas lika. Ett exempel är det krav på engelska på gymnasienivå som förekommit för att få utländsk kompetens godkänd inom byggyrken. Detta missgynnade människor från länder där engelska inte varit andra språk men var inte ett relevant krav för att klara yrket.<sup>12</sup> I det första fallet förutsätts en skillnad, i det andra förbises en ojämlikhet. I ingetdera fallet bemöts individen utifrån sina egna förutsättningar. Den institutionella diskrimineringen opererar ofta bortom enskilda individers avsikter. Individuella handlingar har emellertid också betydelse för förekomsten av diskriminering (SOU 2006:79:48).

Institutionell diskriminering är nära besläktat med begreppet institutionell rasism. Det senare begreppet fick ett stort genomslag i Storbritannien efter den granskning som år 1999 skedde av polisens agerande efter mordet på en ung svart man, Stephen Lawrence (SOU 2012:74:60 samt SOU 2005:56:84 och 380-2). Utredningen som gjordes slog fast att det var institutionell rasism inom polisen och det övriga rättsväsendet som ledde till att mordundersökningen hanterades släpphänt och misstänkliggjorde Lawrence själv och hans kamrat. Utredningen visade också att det inte var fråga om några enstaka rötägg inom polisen som begått misstag, utan en utbredd nonchalans inom poliskåren gentemot svarta. Dessutom visade utredningen att institutionell rasism förekom inom många institutioner och inte enbart vid polisen. Att den institutionella diskrimineringen synliggjordes bidrog till

---

<sup>12</sup> Exemplet med kravet på engelska inom byggyrken kommer att förklaras vidare i kapitel 4 i avsnittet "På arbetsmarknaden" på sidan 34.

att frågan om rasism och diskriminering kunde utvecklas och vinna politisk kraft i Storbritannien. Enligt det brittiska inrikesdepartementet kan myndigheter i Storbritannien inte längre hävda att de inte har problem med institutionell rasism. De har istället ett ansvar att tydliggöra vad de gör för att synliggöra och motverka institutionell rasism och diskriminering (SOU 2005:56:84-5).

Enligt Pirjo Lahdenperä, professor i pedagogik med inriktning mot interkulturell pedagogik, är det sannolikt att svenska institutioner och organisationer på ett liknande sätt premierar det som anses vara normalt i Sverige och diskriminerar det som anses vara avvikande. Lahdenperä säger vidare att "(d)iskriminerande värderingar återspeglas i styrdokument, lagar, regler, värderingar, normer och maktförhållanden som styr vardagslivet". Hon säger också att det är viktigt att ta ett brett grepp och analysera arbetsmodeller, bemötande av olika grupper samt hur stereotypa föreställningar reproduceras och maktstrukturer upprätthålls när individuella och organisatoriska förhållandena i en verksamhet är föremål för analyser (Lahdenperä 2011). I sammanfattningen om strukturell diskriminering inom välfärdsområdet i utredningen *Det blågula glashuset*, beskriver Lappalainen situationen inom välfärdens institutioner på ett likartat sätt då han säger att:

*"I flera av välfärdens institutioner finns det normer som sammankopplar svenskhet med vad som är normalt och som samtidigt pekar ut och gör invandrare till annorlunda. Ofta sker detta med kulturella förklaringar. Sociala problem hos invandrare görs till kulturella problem och därmed ställs invandrare till svars för sin ojämlika situation."*

(SOU 2005:56:371)

## INDIVIDUELL DISKRIMINERING

Individuell diskriminering handlar om när enskilda individers attityder, avsikter, handlingar eller värderingar leder till att vissa människor diskrimineras eller utsätts för kränkande särbehandling. Ofta handlar diskrimineringsdebatten om individuell diskriminering och exempel på diskriminering beskrivs inte sällan som enstaka misstag begångna av enstaka individer. Men individers spelrum i en organisation bestäms många gånger av den institutionella miljön och förekomsten av diskriminering inom en organisation är sällan bara en fråga om individuella handlingar eller isolerade händelser. Om en diskriminerande människosyn får institutionellt utrymme i en organisation kommer det att genomsyra organisationen och påverka individerna i organisationen. Omvänt har individer som diskriminerar svårt att agera i en institutionell kontext där det är praxis med ett likvärdigt bemötande (SOU 2006:79:48).

Samtidigt är det viktigt att förstå att vi som individer kan påverka våra organisationer. Leif Eriksson (2015) beskriver i ett kunskapsunderlag framtaget inom KAIROS den kritiska realismens syn på relationen mellan struktur och aktör. Eriksson betonar att samhällsutvecklingen inte är "helt betingad av strukturerna, utan den är beroende av olika aktörers handlingar, liksom av kvalitén på interaktionen mellan olika aktörer". Han säger vidare att:

*”Vi bör således undvika det den kritiska realismen benämner ”error of reification” där aktörskapet får en obetydlig eller underordnad roll. Såväl på kort som lång sikt kan enskilda aktörer genom att förstå och utnyttja möjligheter i stunden, göra stor skillnad. Olika aktörer kan påverka utfallet av enskilda händelser, kvalitén på interaktion, dialog och process samt också, genom att t.ex. förändra lagstiftningen eller den vanemässiga tillämpningen av densamma, påverka mer storskaliga strukturer och processer. Civilsamhällets olika aktörer kommer här att, tillsammans med olika politiska aktörer, spela en allt viktigare roll i framtiden.”*

(Eriksson 2015:31)

## DO OCH DISKRIMINERINGSLAGEN

Diskriminering enligt diskrimineringslagen innebär att någon missgynnas eller kränks och att det finns ett samband med någon av de sju diskrimineringsgrunderna:

- kön,
- könsöverskridande identitet eller uttryck,
- etnisk tillhörighet,
- religion eller annan trosuppfattning,
- funktionsnedsättning,
- sexuell läggning eller
- ålder.

Enligt diskrimineringslagen finns det sex olika former av diskriminering. De är direkt diskriminering, indirekt diskriminering, bristande tillgänglighet, trakasserier, sexuella trakasserier och instruktioner att diskriminera (se faktarutan på nästa sida). För att hanteras enligt diskrimineringslagen måste diskrimineringen ha samband med en eller flera av de sju diskrimineringsgrunder som omfattas av lagen (Diskrimineringslag 2008:567).

Direkt diskriminering, trakasserier, sexuella trakasserier och instruktioner att diskriminera kan ses som handlingar som är avsedda att särbehandla och missgynna. Indirekt diskriminering däremot (liksom bristande tillgänglighet) äger rum genom handlingar, regler, rutiner etcetera som kan framstå som neutrala men som leder till att vissa kategorier av människor särbehandlas och missgynnas. Den här distinktionen är viktig. Enligt Lahdenperä innebär det att ”det inte bara är individers fördomar som sätts i fokus, utan även institutionella praktiker som kan verka neutrala men som i praktiken innebär att vissa individer missgynnas” (Lahdenperä 2011). Enligt Bengt Westerberg som ledde den statliga utredningen om ett effektivare arbete mot främlingsfientlighet - *Främlingsfienden inom oss* - är det framför allt den dolda och oavsiktliga diskrimineringen som innefattas i termen institutionell diskriminering. Det handlar om lagar som leder till diskriminerande effekter eller förhållningssätt som ”sitter i väggarna” hos företag eller institutioner (SOU 2012:74 s.60). Uppdelning mellan direkt och indirekt diskriminering återfinns även i § 2 Europarådets direktiv för likabehandling i EU (eur-lex.europa.eu).<sup>13</sup>

DO skriver i en rapport från 2014 att diskriminering uppstår ”i ett komplext samspel mellan strukturer och individer, och det finns en systematik i händelsemönstren och vilka som riskerar att diskrimineras” (DO 2014:1 s.5). I samma rapport beskrivs diskriminering som:

---

<sup>13</sup> Rådets direktiv 2000/78/EG av den 27 november 2000 om inrättande av en allmän ram för likabehandling.

*”(A)lltifrån dolda eller subtila former av handlingar och strukturer (såsom att inte bli informerad om en befordringschans, implicita fördomar om mäns föräldraförmåga eller social uteslutning) till mer öppna eller påtagliga former av handlingar eller strukturer (såsom ett myndighetsbeslut, explicita attityder eller ställda kvalifikationskrav i en jobbannons). Det omfattar även mer formaliserade handlingar och strukturer (såsom lagrum, arbetsfördelningen i en organisation eller myndigheters regelverk) till mer icke-formaliserade handlingar och strukturer (såsom osakliga resonemang i ett myndighetsbeslut, kränkande bemötande, diskriminerande attityder eller trakasserier).”*

(DO 2014:1:16)



## **DISKRIMINERING ENLIGT DISKRIMINERINGSLAGEN**

**Direkt diskriminering** innebär att någon missgynnas genom att behandlas sämre än någon annan behandlas, har behandlats eller skulle ha behandlats i en jämförbar situation, och att det finns ett samband med någon av diskrimineringsgrunderna. DO ger följande exempel på direkt diskriminering: ”Om en person som vill tanka på en bensinmack måste betala i förskott medan en annan kund får betala efteråt, om skillnaden i behandling har samband med en diskrimineringsgrund, till exempel personens etniska tillhörighet.” Det spelar ingen roll om det finns en avsikt att missgynna eller inte, det är effekten eller resultatet som avgör om det är missgynnande. DO skriver vidare att det finns ett samband med diskrimineringsgrunderna även vid så kallad "felaktigt förmodad" tillhörighet till en diskrimineringsgrund. Om en person till exempel inte får komma in på en restaurang för att dörrvakten tycker illa om homosexuella personer och felaktigt tror att personen i fråga är homosexuell finns det ett samband mellan missgynnandet och diskrimineringsgrunden. Sambandet finns även då någon diskrimineras på grund av att hen har en anknytning till någon annans tillhörighet till en av diskrimineringsgrunderna. Ett exempel på detta är om en hyresvärd vägrar att hyra ut en lägenhet till en person på grund av att hans make eller sambo har en viss etnisk tillhörighet.

**Indirekt diskriminering** innebär att någon missgynnas genom tillämpning av en bestämmelse, ett kriterium eller ett förfaringsätt som framstår som neutralt men som kan komma att missgynna vissa personer och att det finns ett samband med en eller flera av diskrimineringsgrunderna. DO ger följande förtydligande om vad indirekt diskriminering kan handla om: ”Om en arbetsgivare vid en anställning ställer höga krav på kunskaper i svenska kan det missgynna personer som har svenska som andraspråk. Kravet på kunskaper i svenska skulle då kunna innebära indirekt diskriminering. Om kravet på språkkunskaper faktiskt krävs för att utföra arbetet skulle kravet vara relevant och inte anses som diskriminering. Om en kommun ska anställa en lärare i svenska är det ett rimligt krav att befattningen kräver god svensk språkbehandling. För andra typer av tjänster finns det inte alltid samma skäl att ställa lika höga krav på språkkunskaper. Om kravet ändå ställs på tjänster där det inte är relevant kan det vara indirekt diskriminering.”

**Bristande tillgänglighet** innebär att en person med funktionsnedsättning missgynnas genom att en verksamhet inte vidtar skäligen tillgänglighetsåtgärder för att den personen ska komma i en jämförbar situation med personer utan denna funktionsnedsättning. En enskild person med funktionsnedsättning har rätt att ställa krav på tillgänglighet inom bland annat restaurang, butik, utbildning och arbete samt hälso- och sjukvård. Det handlar om att personen ska kunna få del av den aktuella verksamheten. Enligt DO kan exempel på åtgärder som krävs vara att ta bort trösklar, att läsa upp menyn på en restaurang eller att erbjuda hjälpmedel som någon behöver för att kunna delta i skolan eller på jobbet.

**Trakasserier** innebär att någon blir utsatt för kränkande beteenden som har samband med en eller flera av diskrimineringsgrunderna. Trakasserier kan till exempel vara att ge uttryck för förlöjligande eller nedvärderande generaliseringar, med koppling till diskrimineringsgrunderna.

**Sexuella trakasserier** handlar om när trakasserier är av sexuell natur. Förutom kommentarer och ord kan det vara att någon till exempel tafsar eller kastar närgångna blickar. Det kan också handla om ovälkomna komplimanger, inbjudningar och anspelningar. Trakasserier och sexuella trakasserier är beteenden som är oönskade och det är den som är utsatt för trakasserier som avgör vad som är oönskat eller kränkande.

**Instruktioner att diskriminera** är när någon ger en order eller instruerar någon som är i beroendeställning, till exempel en anställd, att diskriminera någon annan. Det kan också handla om en instruktion att diskriminera till en person eller ett företag som åtagit sig ett uppdrag, exempelvis ett bemanningsföretag. Instruktionen kan till exempel vara att enbart arbetssökande med svenska namn ska intervjuas, att någon som är homosexuell inte ska få en viss service eller att en person med en viss etnisk tillhörighet inte ska få komma in i en affär eller restaurang. Instruktion att diskriminera kan handla om direkt och indirekt diskriminering, bristande tillgänglighet, trakasserier och sexuella trakasserier.

(do.se 07.07.2015)

### 3 Det koloniala arvet och den etniska maktordningen

Kolonialismen skapade ett ekonomiskt system som utgick från europeisk överlägsenhet och exploatering av naturresurser och människor i andra delar av världen. För att rättfärdiga detta system ideologiskt och moraliskt utformades en ideologi: rasismen (Tasin och Landehag 2015:9). Rasismen delade upp världen i en rad dikotomier, som exempelvis vi-dom, subjekt-objekt, intellekt-känsla, gott-ont, civiliserat-barbariskt samt vitt-svart. Men rasismen delade inte bara upp världen i motsatta begrepp, den etablerade också hierarkier och kopplade samman begreppen med negativa och positiva egenskaper. Med hjälp av denna uppdelning skapades en ordning där Europas och Västvärldens överordnade position politiskt, ekonomiskt och kulturellt gentemot övriga värden ses som naturlig. Betydelsen av att förstå denna hierarkiska ordning har ökat i och med globaliseringen. Den form av rasism som lever kvar idag handlar dock oftast inte om föreställningar om biologiska och genetiskt betingade "raser". Det handlar mer om ett slags kulturell rasism som baseras på föreställningen att kulturer är relativt oföränderliga och innebär att människor har olika egenskaper.

#### DET KOLONIALA ARVET

*"Ett av de svåraste hindren i kampen mot strukturell diskriminering är samhällets inbyggda förnekelse av att diskriminering är ett problem i Sverige. Den bristande kunskapen om hur den europeiska kolonialismen och rasistiska ideologier historiskt har präglat det svenska samhället och dess kunskapsproduktion och politik är genom detta ett problem."*

(SOU 2005:56:86)

För omkring 500 år sedan inleddes det koloniala projektet. Europeiska stater och handelskompanier tog över geografiska områden i Amerika, Afrika och Asien. Dessa landområden utnyttjades för att tillfredsställa europeiska ekonomiska intressen och människor som levde där koloniserades, ibland i form av förslavning. Maktrelationer som formades under kolonialismen kvarstår idag, med majoriteten av världens ekonomiska tillgångar samlade i väst och majoriteten av världens fattigdom och konflikter koncentrerade till de forna kolonierna (Tasin och Landehag 2015:9).

Att den västerländska marknads- och företagsstyrda globaliseringen har sina rötter i kolonialismen är enligt den postkoloniala teorin nödvändigt att känna till för att förstå dagens maktrelationer mellan väst och den övriga världen (se exempelvis Fanon 1963 och 1995, Mc Eachrane och Faye 2001:7-8, Mångkulturellt centrum 2014:1:8 och 19-21, Loomba 2015 eller Tasin och Landehag 2015:9). Trots att kolonialismen har haft stor betydelse för skapandet av maktrelationer, stereotyper och underordning av människor från koloniserade länder är kunskapen om kolonialismen och dess betydelse i nutid inte särskilt utbredd i Sverige. Sannolikt har det att göra med att Sverige skapat en självbild där vårt

deltagande i kolonialismen och vårt rasistiska arv minimerats (SOU 2005:56:89, SOU 2006:79:56 samt Tasin och Landehag 2015:9-11).

### **POSTKOLONIAL TEORI**

Postkolonialismen är ett akademiskt fält som utformades inom 1900-talets stora anti-koloniala rörelser, inte minst genom antikoloniala tänkare som Frantz Fanon och Aimé Césaire samt de senare Edward Said, Gayatri Spivak och Homi Baba. Teorin bygger på studier som visar den europeiska industrialismens och kolonialismens kvarvarande effekter i olika delar av världen, både i de länder som tidigare varit koloniserade och i kolonialmakterna. Fokus ligger på att förklara samhällsproblem i samtiden som en konsekvens av den europeiska expansionen efter 1492 och en konsekvens av det tänkande och den ideologi som rättfärdigade den västerländska kolonialismen.

Den svenska statens och det svenska näringslivets aktiva roll i den transatlantiska slavhandeln inleddes 1646 genom en slavexpedition. 1649 bildades det Svenska Afrika-kompaniet och mellan 1650-1658 samt 1660-1663 hade Sverige en handelskoloni, Cabo Corso, i nuvarande Ghana, där Carolsburg (eller Karlsborgs fästning) var det viktigaste slavfortet. Svenskarna införde under samma tid slaveriet i den framtida delstaten Delaware i USA, som då var en del av kolonin Nya Sverige. En andra period av direkt deltagande i slavhandeln inleddes genom förvärvet av ön Saint-Barthélemy i Karibien 1784 och grundandet av Svenska Västindiska Kompaniet 1786. Antalet slavar på Saint-Barthélemy fördubblades efter det svenska övertagandet och steg från 281 personer 1784 till 2 406 personer 1812. Även om siffrorna är osäkra så beräknas Sverige ha fört över cirka 10 000 slavar från Afrika till Karibien under 1600-1800-talen. Många svenskar arbetade på slavskeppen och den svenska järn- och sillexporten, liksom kaffe-, socker och tobaksimporten samt den ostindiska handeln var intimt förbunden med slavhandeln. Kolonialiseringen av Afrika nådde sin kulmen i samband med Berlinkonferensen 1884-5 då Sverige deltog aktivt vilket bland annat resulterade i att Sverige fick förmånliga handelsavtal med Belgien och kunde delta i kolonialiseringen av Belgiska Kongo och Namibia (Mångkulturellt centrum 2014:1:19-20 och SOU 2005:56:91-95). Kolonialiseringen av Kongo som många svenskar deltog i var ovanligt hänsynslös även med koloniala mått mätt. Navigationen på Kongofloden dominerades av skandinaver varav de flesta var svenskar. Enligt en rapport från 1902 var det ”de svenska, danska och norska sjökaptenerna, rorsmännen, maskinisterna och timmermännen som i själva verket möjliggjorde den belgiska erövringen av Kongo” (Granqvist 2001:111-2). Förutom sjömän så deltog även svenska militärer och missionärer i erövringen och exploateringen av Kongo.

I antologin *Sverige och de Andra, Postkoloniala perspektiv* beskrivs inte bara Sveriges inblandning i kolonisering av Afrika utan också Sveriges inblandning i Asien och Latinamerika (Mc Eachrane och Faye 2001). Mohammad Fazlhashemi beskriver en brutal occidentalisering av Iran utan stöd i de breda folklagren i Iran men hyllad i svensk press. Ett intressant exempel utifrån ett intersektionellt perspektiv och synen på kvinnor kommer från Nya Dagligt Allehanda 1936 där det stod att: ”Den sköna persiskan har låtit slöjan falla och hyllar nu den slanka linjen. /.../ De persiska kvinnorna ha vackra, mörka ögon och vita

tänder, men de svällande formerna, som besjungas i Tusen och en natt håller på att ge vika hos den modernare generationen inför girl-scout-rörelsen och sportens landvinningar. Också där kommer snart den slanka linjen att härska” (Fazlhashemi 2001:151). Förutom att detta citat är ett exempel på hur västvärlden och moderniteten ses som naturligt överlägsen så visar det också en exotifierad bild av den ”mörka kvinnan” som ett slags dekoration.

## EXOTIFIERING

Kortfattat handlar exotifiering om stereotypa bilder av hur personer från olika områden betar sig/ser ut och varför detta gör dem lite mer intressanta, spännande och exotiska. Exotifiering kan drabba alla. På vardagsrasismen.se beskrivs exotifiering på följande sätt:

*”Exotifiering däremot är snarare vad som brukar omnämnas ”positiv rasism”. Först av allt låt mig klargöra detta: Det finns ingen sådan sak som positiv rasism! Rasism är alltid negativ, lika så är exotifiering inget positivt utan alltid negativt. Till skillnad från rasism är dock exotifiering något alla kan drabbas av. Ett vanligt exempel från vita som blir upprörda över att en påtalar att de aldrig utsatts för rasism är att påpeka hur snubbar i andra länder busvisslar, raggat och varit påflugna under semestrar pga att de varit vita och ofta ljushåriga. Detta, mina vänner, är inte rasism. Det är urtypen av exotifiering. Att tycka att någon är extra snygg, extra åtråvärd, mer spännande eller intressant etc är exotifiering. Att prata om att kvinnor från specifika afrikanska länder har så vackra läppar är exotifiering, att prata om hur personer från vissa kulturer lukar extra gott är exotifiering osv osv. Precis som med rasism handlar det om att degradera en människa till att inte få vara en individ med känslor utan istället bli en reklampelare för sin kultur. Skillnaden som sagt ligger i att alla kan exotifieras beroende på omgivningen. Som vit på semesterresa är det dock betydligt kortvarigare än det som drabbar rasifierade i en värld styrd av vithetsnormer.”*

(vardagsrasimen.se 09.07.2015)

## NATIONSBYGGET OCH RASIMEN

Nationen som idé började ta allt större plats i Europa på 1800-talet och blev det kitt som skulle hålla samman stater. Fanns det inte en uppfattning om den egna staten skulle en skapas nu. Tankar om ”folkets rätt till en nation” liksom rasideologiska teorier var en självklar del av nationsskapandet. Svenska rasbiologer var framträdande och lyckades etablera en bild av Sverige som ett av de länder i världen som hade ”renast” och ”vitast” befolkning. Samtidigt visades svarta människor upp som levande utställningsföremål, bland annat på Skansen (Tasin och Landehag 2015:9-10 samt Mångkulturellt centrum 2014:1:21).

En av de allra första som delade in människor i olika raser var den svenske biologen Carl von Linné. Linnés indelning byggde på hudfärg: den vite europén, den gule asiaten, den röde indianen och den svarte afrikanen. Men Linné delade inte bara in människan i olika raser han hierarkiserade dem också genom att ge dessa ”raser” både fysiska och förmodade psykiska egenskaper. I Linnés *Systema Naturae* (1735) beskrivs den vite exempelvis som intelligent och företagsam medan den svarte beskrevs som trögtänkt och lat. Under 1800-talet utvecklade svensken Anders Retzius metoder för mätning av mänskliga kranier. Han delade in kranierna i lång- och kortskallar. ”Långskallarna”, till vilka nordbor och tyskar hörde, hade enligt Retzius fler positiva egenskaper än ”de kortskalliga”, till vilka bland andra finnar, slaver och samer hörde. Retzius teorier utvecklades vidare i Europa, bland

annat i Tyskland, men även i Sverige (SOU 2012:74:106-8, SOU 2005:56:95 och 100-102, Tasin och Landehag 2015:9-10 samt Mångkulturellt centrum 2014:1:5 och 20-21). Studierna kulminerade i "Folktyputställningen" som invigdes i Stockholm 1919 och där det bland annat gick att läsa att:

*"Vi må allt mer få klart för oss, att svenskarna, som jämförelsevis rena germaner, äro ett ädelt rasfolk, av välboren stam i biologisk mening. Härför må vi vara tacksamma, ty det är endast ett mindre antal folk i världen, som i detta hänseende äro lika gynnsamt ställda som vi."*

(SOU 2012:74:106)

Eftersom vissa raser ansågs vara mindre värda och blandning av raser sågs som negativt blev tvångsteriliseringar en metod som bland annat förespråkades av Socialstyrelsen. Särskilt utsatta var romer och funktionsnedsatta (SOU 2005:56:102-3 och Vitboken DS 2014:8). 1921 beslutades att Sverige skulle inrätta ett rasbiologiskt institut vid Uppsala universitet. Enligt en kunglig stadga var institutets uppgift "att idka vetenskaplig forskning på rasbiologins område med särskild hänsyn till svenska folket och till förhållandena inom Sverige". Institutets verksamhet upphörde först 1958.

Men det var inte bara inom vetenskapen och medicinen som den rasistiska ideologin spreds. Inom kulturlivet, men också i svenska läroböcker skildrades svenska äventyrares och missionärers berättelser om det "mörka Afrika" och de "vilda indianerna" (SOU 2012:74:106-8, SOU 2005:56:95 och 100-102, Tasin och Landehag 2015:9-10, Mångkulturellt centrum 2014:1:5 och 20-21). Läroböckernas bilder av Afrika, Amerika och Asien innebar efter folkskolans genomförande 1842 att alla svenskar fick dessa stereotypa bilder inpräntade i sig. I Almquists "geografi för folkskolan" från 1886 gick det exempelvis att läsa följande:

*"Nästan hela Mellanafrika bebos av negrer\*, vilka utgöra en egen människoras\*, utmärkt av svart hudfärg, ulligt hår samt utstående mun med tjocka läppar: I odling hafva de hunnit mycket mindre långt än alla de förr nämnda större människostammarna. Dock lefva de alla i samhällen, hafva en religion s.k. fetisjdyrkan\*, ega boskap och drifva något åkerbruk samt kunna tillverka kläder; vapen och hudgeråd af allehanda slag..."*

*Negrerna hafva ej så dåliga själsanlag, det hafva de visat, där de hafva bott bland europeer; t. ex. i Amerika; men för sig själfva komma de ej långt. De äro mycket som barn: de älska att styra ut sig med grannlåt, äro häftiga i alla sina självrörelser, så att de i glädje hoppa, dansa och sjunga, i sorg åter skrika och tjuta, rifva af sig håret och rulla sig på marken; de råka lätt i vrede och äro då grymma och blodtörstiga. Annars äro de i allmänhet godsinta, men i hög grad opålitliga och lögnaktiga samt oförskämda tiggare, äfven furstarne och kungarne. Att arbeta strängt är något som negrerna ej gärna göra, ehuru de äro rätt starka, i synnerhet i armarna; och börja de ett företag, så hålla de ej längre ut därmed; men det är ej håller lätt att i Afrikas heta klimat göra ett uthålligt arbete."*

(Palmberg 1987:7)

Maj Palmgren som på 1980-talet gjorde en genomgång av svenska skolböcker konstaterar att det knappast finns några böcker som har så stor spridning och får så stort inflytande som skolböcker. Trots det undgår de oftast offentlig debatt (Palmberg 1987:3). Palmgren visar i sin studie att beskrivningarna av Afrika i läroböckerna på 1980-talet var präglad av elände,



hopplöshet och en allmänt nedlåtande attityd (Palmberg 1987:26). I en statlig utredning från 2006 *Integrationens svarta bok* beskrivs hur denna nedlåtande bild av världen utanför Västeuropa fortfarande reproduceras i svenska skolböcker och bidrar till en andrafiering av människor med en bakgrund från utanför Västvärlden. Jag återkommer till detta ämne längre fram i avsnittet om utbildningssektorn (sidan 44).

Föreställningen om olika raser blev efter andra världskriget tabubelagda i och med dess koppling till förintelsen och förföljelsen av judar och andra minoriteter. I den offentliga diskursen i Sverige kom avståndstagandet mot de tidigare så starka rasbiologiska tankarna att bli närmast total. Sveriges självbild förändrades och vi kom att identifiera oss som ett humant, jämställt, jämlikt och antirasistiskt land. Rasismen blev något som ansågs ske utanför Sveriges gränser, eller i alla fall utanför majoritetssamhällets norm. Existerande förtryck kunde i och med framväxten av den antirasistiska normaliteten döljas av en diskurs som lyfte fram och hyllade det jämlika och toleranta. Uttryck för rasism beskrevs som ”pojkestreck”, ”vansinnesdåd” eller andra beteckningar som antingen förminskade rasismen eller distanserade den från majoritetssamhället. Den här självbilden har dock börjat spricka i och med förekomsten av rasistiskt våld, framväxten av främlingsfientliga och nazistiska partier, bostadssegregationen och de ökande ekonomiska klyftorna (Tasin och Landehag 2015:9-10, Mångkulturellt centrum 2014:1:52, SOU 2005:56:23, 31, 86 och 91-109).

## **RASISM**

Rasismen som teori utgår från att mänskligheten kan delas in i olika raser och att dessa raser har olika egenskaper och begåvningar samt att det finns underlägsna och överlägsna raser. Därmed anses det vara rättmätigt att behandla människor på olika sätt med hänvisning till ras. Rasismen, liksom strukturell diskriminering utifrån etnicitet, bygger på en kategorisering av människor i ett ”vi” och ”dom” som beskrivs i motsatta och uteslutande termer. Dessa kategorier hierarkiseras därefter genom tillskrivandet av positiva och negativa egenskaper (se exempelvis SOU 2012:74:74 eller SOU 2005:56:7).

Enligt Nationalencyklopedin är rasism i strikt europeisk bemärkelse en ideologi som grundas på kombinationen av följande fem förutsättningar:

1. *uppfattningen att det är rimligt att indela människosläktet i ett antal distinkta raser utifrån fenotypiska skillnader (yttre kännetecken);*
2. *antagandet att det finns ett samband mellan å ena sidan sådana fenotypiska skillnader och å andra sidan nedärvda mentala och intellektuella anlag, beteendemönster samt lynne och moralisk karaktär;*
3. *antagandet att dessa nedärvda drag är gemensamma för alla medlemmar av respektive raser;*
4. *övertygelsen att raserna låter sig klassificeras i en hierarki, beroende på kvaliteten av de nedärvda dragen;*
5. *föreställningen att denna hierarkiska klassifikation berättigar medlemmar av förment överlägsna raser att dominera, exploatera och t.o.m. förinta medlemmar av förment underlägsna raser.*

(ne.se)

Enligt Nationalencyklopedin är den första förutsättningen omdiskuterad, den andra och den tredje vetenskapligt felaktiga och den fjärde och femte etiskt och politiskt förkastliga.

## RAS, VITHET OCH RASIEFIERING

På 1980- och 1990-talet växte ett nytt forskningsfält fram i USA bland forskare som uppmärksammade att antidiskrimineringslagar inte rådde bot på ojämlikheterna i samhället: critical race theory. Vid samma tid uppstod ett annat forskningsområde, whiteness studies, som handlade om att kritiskt granska och reflektera kring vad det innebär att tillhöra den vita majoriteten. Tillsammans kallas dessa forskningsfält på svenska för kritiska ras- och vithetsstudier (se exempelvis Mattsson 2010:kap 6, Molina i de los Reyes och Kamali 2005, Hylland Eriksen 1993:13-5, Hübinette et.al. 2012 och Molina i de los Reyes (red) 2010).

Enligt detta forskningsfält har begreppet "ras" omförhandlats och reducerats till ett kulturellt fenomen, som inneburit att "ras" blivit synonymt med begreppet "etnicitet". Denna omförhandling innebär att maktasymmetrier, det vill säga, ojämlika maktförhållanden skapade av rasismen i samhället döljs. Även om forskarna är överens om att begreppet "ras" inte fyller någon vetenskaplig funktion i att förklara människors sociala beteenden, betraktas "ras" som en användbar kategori i förståelsen av maktrelationer. På samma sätt anses "vithet" vara en relevant kategori att analysera eftersom vitas privilegierades ställning annars inte synliggörs. Författarna till antologin *"Om ras och vithet i det samtida Sverige"* tydliggör sin utgångspunkt genom följande ställningstagande:

*"Vi som ligger bakom antologin menar att det är nödvändigt att börja tala om ras trots ordets historiska barlast. Den främsta anledningen till att vi anser att vi måste börja tala om ras är att en betydande del av den svenska befolkningen diskrimineras och skiljs ut systematiskt från det som räknas som svenskt just på grund av sina föregivet "icke-svenska" anletsdrag, hud- och hårfärger, det vill säga deras icke-vita kroppar."*

(Hübinette et.al. 2012: s 17)

"Ras" är enligt denna teori inte bara en historiskt skapad kategori, utan också en formativ handling, det vill säga, ras skapas. Exempelvis genom beskrivningar som "icke-svenskt utseende" eller begreppet "synliga invandrare" som används för att beteckna "icke-vita". Även beteckningen "förort" som en beskrivning av underprivilegierade områden är ett exempel på hur "icke-svenskhet" och "ickesvenska" platser skapas (Hübinette et.al. 2012:24-5).

Inom den kritiska ras- och vithetsforskningen är begreppet "rasifiering" centralt. "Rasifiering" är benämningen på den process som placerar olika grupper i bestämda positioner i produktionsprocessen och som också upprätthåller gränser mellan olika befolkningsgrupper. De maktstrukturer som rasifieringen ger upphov till är enligt exempelvis kulturgeografen Irene Molina en av anledningarna till att socioekonomiskt missgynnade bostadsområden oftast är i fokus i debatter och analyser kring segregation. Enligt Molina bör analyser av segregation göras utifrån teorin om rasifiering inte bara för att det synliggör maktrelationer generellt utan också för att maktrelationer i allmänhet och etniska relationer i synnerhet är avgörande för människors valmöjligheter (Molina i Magnusson Turner et.al. 2008).

## FRÄMLINGSFIENTLIGHET

Ibland använd begreppet främlingsfientlighet istället för rasism. I utredningen om ett effektivare arbete mot främlingsfientlighet, *Främlingsfienden inom oss*, definieras främlingsfientlighet som:

*”(E)n generaliserad intolerans som kan avse såväl rasism i biologisk eller kulturell mening som religiös intolerans. Den kan ta sig uttryck i attityder, kulturella föreställningar och handlingar, där handlingarna kan vara såväl diskriminering som våld.”*

(SOU 2012:74:12)

Samtidigt betonas att begreppet inte är oproblematiskt eftersom det förutsätter att några betraktas som främlingar, det vill säga som annorlunda. Därigenom kan begreppet, enligt utredaren Bengt Westerberg ”bidra till att relationerna mellan grupper låses fast”. Westerberg säger vidare att med begreppet främlingar avses i utredningen ”huvudsakligen personer med utländsk bakgrund” (SOU 2012:74:12). Kritiken mot användningen av uttrycket ”främlingsfientlig” är utbrett eftersom det skapar distans och exkluderar individer och grupper som definitivt inte är ”främlingar” i Sverige utan födda här och bör räknas som svenskar (se exempelvis Mångkulturellt centrum 2014:1:27).

## ETNOPLURALISM

Många av de europeiska partier, som förenas av sitt motstånd mot invandring och invandrare har tvättat bort rasismen som ideologi och ansluter sig istället till den ideologi som brukar kallas etnopluralism eller etnonationalism. Den etnopluralistiska ideologin menar att ingen ras eller etnisk grupp är mer värdefull än någon annan, men att de måste leva åtskilda för att undvika påstått negativa konsekvenser av genetisk och kulturell sammanblandning. Anhängarna till etnopluralismen anser att mångkulturalismen bör avskaffas till förmån för en etnisk heterogen värld med homogena stater. Syftet med det är att bevara föreställda unika, nationella särarter av olika folk. Den etniska gruppen anses ha kollektiva rättigheter vilka främst handlar om rätten till en egen nationalstat och rätten till "överlevnad. Med överlevnad menas att undgå att blandas med andra etniska grupper. Inom etnopluralismen betraktas mångkulturalism som en slags rasism som kan leda till folkmord utifrån argumentet att en etnicitet som uppblandas med individer ur andra etniska grupper "utrotas". Enligt Westerberg bygger etnopluralismen på två centrala utgångspunkter:

- *”En övertygelse om att möten mellan kulturer är konfliktskapande. Människor med olika etnisk och kulturell bakgrund kan inte leva tillsammans. Integration är därför ett omöjligt projekt.*
- *En övertygelse om att kulturutbyte över gränserna förstör de kulturer som finns. Paralleller dras till biologisk mångfald. Det gäller att rädda kvar så många kulturer som möjligt (det är det som är pluralismen). Därför ska man undvika migration som leder till kulturblandning. I det ligger också en strävan att slå vakt om den egna kulturen som anses vara hotad av mötet med andra kulturer.”*

(SOU 2012: 74:84)

## DEN ETNISKA MAKTORDNING OCH SKAPANDET AV "DEN ANDRE"

I den 692 sidor långa utredningen om strukturell diskriminering på grund av etnisk eller religiös tillhörighet *Det blågula glashuset*, drar dess särskilde utredare Paul Lappalainen slutsatsen att utredningens breda underlag visar att det svenska samhället är delat längs etniska linjer samt att det är relevant att tala om en etnisk maktordning i samhället. Med utgångspunkt i synen på könsmaktsordningen definierar Lappalainen den etniska maktordningen som följer:

*"Begreppet beskriver och förklarar att samhället är präglad av en ojämn fördelning av uppgifter, resurser och makt mellan "svenskar" och "invandrare" och att denna ojämlikhet består, trots åtgärder. Den etniska maktordningen karaktäriseras av 1) att "svenskar" och "invandrare" hålls isär, och indelas enligt ett hierarkiskt mönster t.ex. den etniska uppdelningen på arbetsmarknaden och i dagligt tal, 2) att svenskar/svenskhet utgör normen och att svenskar är överordnade och "invandrare" underordnade, vilket kan illustreras med att arbete som betraktas som "invandrarjobb" får/har lägre status och ger sämre betalt, men också att "svenskar" tjänar mer för samma arbete. Svenskar har också i allmänhet mer makt, frihet och inflytande i andra delar av samhället."*

(SOU 2005:56:451-2)

Lappalainen gör vidare bedömningen att den etniska maktordningen återskapar sig själv, bland annat "genom uppfostran, kultur och politisk ideologi, till exempel genom att vad som betraktas som viktigt i politiken definieras utifrån svenskhet som norm" (SOU 2005:56:451-2). Lappalainen betonar vidare att det i Sverige förutom en dikotom indelning av befolkningen i "svenskar" och "invandrare" finns en tydlig etnisk hierarki som återfinns i stereotyper inom medierna och i undervisningsmaterial, bland förtroendevalda och i politisk retorik men också i löneskillnader, sysselsättning, ohälsa och boende samt i erfarenheter av diskriminering. Hierarkin uttrycks också i attityder bland majoritetssamhällets individer och institutioner. Dessa etniska hierarkier förefaller, enligt Lappalainen, vara synnerligen stabila över tid och överensstämmer förbluffande väl både med Carl von Linnés hierarkiska indelning av människor i fyra olika högt och lågt stående raser liksom med den rasbiologiska ideologin vilken officiellt övergavs efter andra världskriget. I attitydundersökningar i Sverige hamnar afrosvenskar ofta längst ner, hatbrott är mest utbredd mot afrosvenskar och det finns tydliga indikationer på att afrosvenskar är särskilt utsatta för diskriminering (Mångkulturellt centrum 2014:1).

Lappalainen säger vidare att föreställningen om människors egenskaper och förmågor kan kopplas till kultur, etnicitet eller ras, men det tycks vara samma rasistiska norm som möjliggör denna systematiska åtskillnad samt över- och underordning (SOU 2005:56:447-8). Westerberg ger ett exempel på hur stereotypa föreställningar generaliseras till en hel grupp. Han gör bedömningen att muslimer är den mest utsatta gruppen vad gäller främlingsfientlighet idag och att främlingsfientligheten bygger på historier om extrema företeelser om islam. Enligt Westerberg är det inte kritiken mot vissa extrema företeelser inom islam som är fel. Felet är att utifrån dessa företeelser generalisera om islam och muslimer (SOU 2012:74:19). Enligt flera forskare har de gamla rasbiologiska idéerna omvandlats och begreppet ras ersatts med begreppen etnicitet och kultur såväl inom forskning som politik (Hübinette et.al. 2012 och Molina 2008).

Enligt Lappalainen finns ett kulturrasistiskt resonemang som bygger på idéer och föreställningar om ”kulturer som (1) absoluta, dvs. alla som kommer från en kultur förväntas bära på samma kulturella bagage, (2) oföränderliga, dvs. har man en gång levt i en ”annan kultur” bär man alltid detta bagage och (3) i mångt och mycket avgörande för en persons egenskaper” (SOU 2005:56:79-80). Enligt Kamali kommer detta kulturella särartstänkande farligt nära det biologiska särartstänkande som dominerade i Europa, och Sverige innan andra världskriget. Det visar sig bland annat genom att socioekonomiska skillnader förklaras med att människor kommer från en annan kultur och därmed har ett slags ”underskott” som måste åtgärdas och förändras för att fullt ut kunna delta på lika villkor i samhället (SOU 2006:79:61 samt Hübinette et.al. 2012 och Molina 2008).

Flera vetenskapliga inriktningar beskriver och analyserar människors uppdelningar i ett ”vi och dom”. Den psykodynamiska inriktningen har riktat in sig på hur identitet konstrueras i det globala samhället och i kolonialismens kölvatten. Inom denna inriktning görs bedömningen att människans identitet konstrueras genom att vi speglar oss i varandra men också i kulturella representationer. De kategoriseringar som därigenom uppstår innebär att komplexa sociala omgivningar kan förenklas och med hjälp av stereotyper kan grupperingar som upplevs som meningsfulla skapas. Enligt teorin om social identitet ger särskiljande mellan de som tillhör vi-gruppen och de som tillhör dom-gruppen stöd till en positiv självuppfattning genom att ”vi” laddas med positiva värden och ”dom” med negativa. ”De andra” blir mer annorlunda än de i själva verket är och ”vi” blir laddade med mer kollektiva likheter än vad som stämmer med verkligheten. Kollektiva stereotyper och fördomar om ”de andra” kan sen användas för att försvara och bevara förtryck och diskriminering. Konstruktionen av nationalism bygger på en sådan föreställd gemenskap och nationalismen ställer krav på en ständig distinktion mellan de som anses ”höra hemma” och de som inte anses göra det. Å ena sidan fungerar främlingen som en figur för det okända, för det som inte uppfattas som hörande hemma i den nationella gemenskapen. Å andra sidan tillrättalägger främlingen gränserna för nationell tillhörighet. Enligt Lahdenperä går det inte att enbart teoretiskt - det vill säga kognitivt - lära sig att bli medveten om sina kulturella konstruktioner, föreställningar och begränsningar eller etnocentriska föreställningar och värderingar. Dessa måste också konfronteras med andra uppfattningar och känslomässigt bearbetas för att förändras (Lahdenperä 2011).

DO gör bedömningen att medvetna eller omedvetna föreställningar om människors olikheter och dessa olikheters hierarkiska ordning är en förutsättning för diskriminerande praktiker (DO 2014:18). Franz Fanon beskriver detta på ett liknande sätt då han i sin bok Svart hud, vita masker från 1952 skriver att det kollektivt omedvetna är summan av alla ”fördomar, myter och kollektiva attityder i en given grupp”. Fanon skriver vidare att ”oavsett vilket område jag har studerat har en sak slagit mig: negern som är slav under sin mindervärdighet och den vite som är slav under sin överlägsenhet agerar i enlighet med en neurotisk orienteringslinje” (Fanon 1995:67). Det Fanon menar är att både svarta och vita är fast i en hierarkisk, närmast sjuklig föreställning av verkligheten. I Jordens fördömda från 1961 beskriver Fanon det som att koloniseringen blir fullständig när de underordnades undermedvetna nås av de dominerande diskurserna (Fanon 1963).

## SÄRSKILJANDE ATTRIBUT OCH SPRÅKETS BETYDELSE

Det som till vardags utlöser diskriminering och används för att dela in i ett ”vi” och ”dom” kan vara allt från namn, hudfärg, utseendet, kläder eller att en person talar svenska med brytning. Dessa faktorer blir ett slags utskiljande attribut, eller stigma, som inkluderar vissa och exkluderar andra. För flera av dessa attribut, är det oviktigt om en person är född i Sverige eller inte. Attributen används för att ”förfrämliggöra” människor. Det kan handla om att en viss klädsel eller en persons utseende kopplas samman med en kvinnoförtryckande kultur, eller med en ökad risk för kriminalitet (SOU 2005:56:28, 82, 446). Enligt Westerberg utsätts dagligen ungdomar med mörk hudfärg, kvinnor med huvudduk och romska kvinnor i traditionella kläder för en slags vardagsrasism (SOU 2012:74:16). Enligt BRÅ:s statistik är främlingsfientlighet eller rasism det i särklass vanligaste motivet till hatbrott (se faktaruta på nästa sida).

Ett av de viktigast särskiljande attributen är kopplat till språket. Fanon ägnar i sin bok *Vit hud, svarta masker*, ett helt kapitel åt språkets betydelse för särskiljandet i ett ”vi” och ”dom”. Han skriver bland annat att: ”Jag måste vårda mitt språk minutiöst, ty det är i viss mån utifrån det jag kommer att bedömas” (Fanon 1995:36). Han diskuterar också hur vanligt det är att vita som pratar med svarta tilltalar de senare som om de vore barn (Fanon 1995: kap 1). Ett exempel från skönlitteraturen finns i Chimamanda Ngozi Adichies bok *Americanah* från 2013. När en av huvudpersonerna, Ifemelu, som kommer från Nigeria skriver in sig på ett amerikanskt universitet bemöts hon av en person i registreringen som pratar långsamt, högt och med enkla stavelser trots att Ifemelu förklarar att hon pratat engelska hela sitt liv. Författaren, som själv kom till USA som student, beskriver hur Ifemelu krymper av bemötandet:

*”Ifemelu shrank. In that strained, still second when her eyes met Christina Tomas’s before she took the forms, she shrank. She shrank like a dried leaf. She had spoken English all her life, led the debating society in secondary school, and always thought the American twang inchoate; she should not have cowered and shrunk, but she did. And in the following weeks, as autumn’s coolness descended, she began to practice an American accent.”*

(Ngozi Adichie 2013:133)

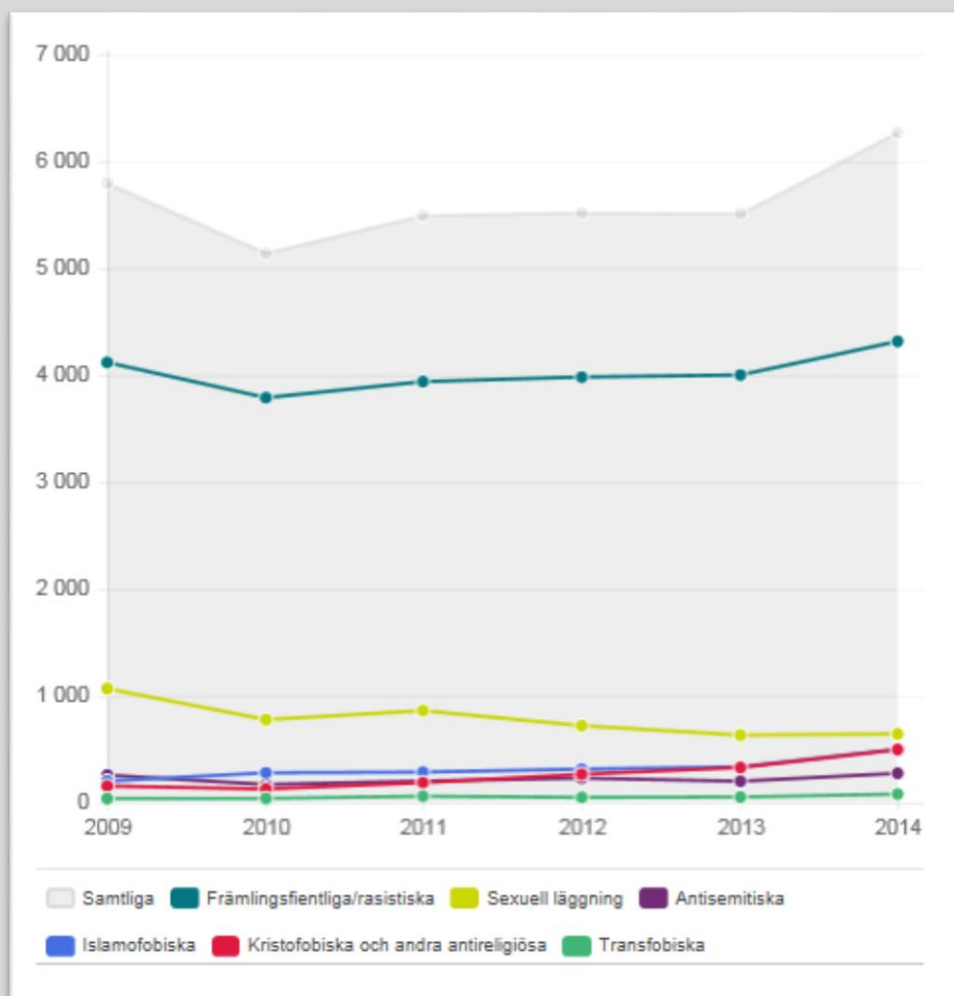
Jag kommer att återkomma till språkets betydelse i kapitel 4 Vad händer i våra organisationer? Här räcker det att nämna att det finns ett flertal utredningar som visar att ”dåliga kunskaper i svenska” används för att sortera bort personer med utländsk bakgrund på den svenska arbetsmarknaden (SOU 2005:56:279-282). Det är också värt att notera att det finns en hierarki när det gäller brytning baserat på vilket land en person kommer ifrån. Personer från något av de nordiska länderna, eller ett engelskspråkigt land, placeras generellt högre upp i hierarkin än någon som har exempelvis en arabisk eller somalisk brytning (SOU 2005:56:82 samt Torstenssons 2010).

## HATBROTT

Hatbrott innebär att någon angriper en person eller en grupp av människor på grund av deras uppfattade ras, hudfärg, etniska bakgrund, trosbekännelse, sexuella läggning eller könsöverskridande identitet eller uttryck. Den utsatta behöver inte ha egenskapen ifråga utan det räcker om gärningspersonen tror eller uppfattar att denna har det eller anser att denna representerar en grupp människor med sådana egenskaper, exempelvis ett visst etniskt ursprung eller religion. Även om oenighet råder om vad som bör inkluderas i begreppet hatbrott råder internationell enighet om att händelsen är ett resultat av bristande respekt för mänskliga rättigheter och människors lika värde. När det gäller hatbrott är det svårt att få en bild av omfattningen, eftersom det inte är ett särskilt brott i juridisk mening utan endast en aspekt av motivet bakom brottet. Det finns inte någon specifik brottskod för att registrera hatbrott när det görs en polisanmälan. Hatbrottsstatistiken utgörs istället av polisanmälningar som Brå efter en särskild granskning har bedömt innehåller möjliga hatbrottsmotiv, samt av självrapporterad utsatthet för hatbrott. Sedan 2006 ingår årligen uppgifter från Nationella trygghetsundersökningen (brå.se 14.12.2015).

Enligt Brå identifierades 2014 uppskattningsvis knappt 6 270 hatbrottsanmälningar, vilket är den högst noterade nivån hittills och 14 procent fler än 2013. I Brås hatbrottsstatistik från 2014 är hatbrott med främlingsfientliga/rasistiska motiv det i särklass vanligaste motivet

Figur 1: Anmäld hatbrott 2009-2014



Källa: Brå

## 4 Vad händer i samhället och dess organisationer?

Det finns mycket skrivet om diskriminering utifrån etnicitet. Under de senaste tio åren har tre större offentliga statliga utredningar gjorts inom området.<sup>14</sup> Olika myndigheter och organisationer som Boverket, DO, Hyresgästföreningen, Skolverket och Socialstyrelsen skriver på temat, liksom många forskare. Det finns med andra ord ett stort material att utgå ifrån. I det här kapitlet kommer jag att använda mig av exempel från detta material. Jag kommer också att använda mig av egna erfarenheter, intervjuer med ungdomar<sup>15</sup> och samtal med verksamma i offentliga organisationer.<sup>16</sup> Jag väljer att lyfta fram exempel för det jag vill komma åt är en ökad förståelse för hur de diskriminerande strukturerna kan ta sig uttryck och vilka känslor de kan ge upphov till.

### PÅ ARBETSMARKNADEN

*”Kränkning, diskriminering, särbehandling, mobbning, utfrysning. Planering bakom ryggen på mig. Ändrar schema utan att informerar mig. Falska anklagelser. // Ligger lägst i lönen. Fick inge lönesamtal. När inte löneavtal. Lönediskriminering. Fel fokus på medarbetarsamtal. Ingen diskussion, utan skuldbeläggs och får falska anklagelser.... det finn inte någon annan skillnad mellan mig och mina kollegor än [att] jag är muslim och kurd.”*

(DO 2014:1:43-4)

Citatet ovan är ett utdrag ur en anmälan om diskriminering på en arbetsplats som inkommit till DO. Enligt DO finns ett stort antal berättelser om diskriminering på arbetsmarknaden och många av dessa är breda och innehåller berättelser om svårigheter om allt från ”att få ett jobb, få behålla ett jobb, få tillgång till jämlika villkor på en arbetsplats och/eller nå framgång i arbetslivet” (DO 2014:1:30). Många beskriver i sina anmälningar subtila och ibland dolda handlingar som verkar socialt exkluderande. Bland anmälningarna till DO om diskriminering i arbetslivet är etnisk tillhörighet och kön de vanligaste diskrimineringsgrunderna. Berättelserna från arbetslivet är generellt sett mycket utförliga och detaljerade vilket beror på att de i många fall pågått en längre tid. Diskriminerande händelser på arbetsmarknaden förklaras ofta av andra än de utsatta som unika händelser eller med brister hos den utsatte själv. Anmälarna till DO beskriver å andra sidan en känsla av att inte passa in i mallen och ser mönster som går i linje med arbetsplatsernas kultur (DO 2014:1:30 och 54-5).

De etniska villkoren på arbetsmarknaden är bekönade och tar sig olika uttryck beroende på klassbakgrund och ålder. Ett exempel på hur kön och etnicitet samspelar är när utlandsfödda kvinnor ses som speciellt passande för jobb som städning, hushållsarbete och barnpassning (SOU 2006:79:173).<sup>17</sup> I sin genomgång av anmälningar om diskriminering på

---

<sup>14</sup> Se fotnot 9

<sup>15</sup> Se fotnot 11

<sup>16</sup> För en utförligare beskrivning av urvalet av material se avsnittet om syfte, disposition och metod på sidan 12-13.

<sup>17</sup> Ett historiskt exempel är osynliggörandet av invandrade kvinnor under arbetskraftsinvandringens tid, trots att de fram till mitten av 1950-talet utgjorde en majoritet av de invandrade. Kvinnor från Finland, Norge och Tyskland, som kom till Sverige för bland



arbetsmarknaden beskriver DO hur effekten av att påtala upplevelser av diskriminering ofta resulterar i att den utsatte blir ifrågasatt som person (DO 2014:1:45).

Ett sådant exempel som jag känner till handlar om en person som på ett möte där sakfrågor hen arbetade med skulle diskuteras blev ivägskickad att hämta kaffe istället för att delta i dialogen. Vid mötets slut blev hen sedan uppmanad att ta hand om disken. Personen ifråga försökte dagarna efteråt uppmärksamma den diskriminerande strukturen på arbetsplatsen som bland annat leder till att personer med annan etnicitet behandlas som servicepersonal. Hen ville ha en dialog på arbetsplatsen om detta, på samma sätt som tidigare gjorts vad gällde jämställdhet och HBTQ. Personen ifråga blev då tillsagd att sluta sprida lögn. När hen berättade om sin känsla av diskriminering för några kollegor kom det till arbetsgivarens kännedom. Svaret från arbetsgivaren blev följande LAS varning:

*”Som medarbetare omfattas du av lojalitetsplikt mot oss som arbetsgivare./.../Vi som arbetsgivare ser allvarligt på det som inträffat och vill genom denna varning klarlägga att sprida lögn är illojalt /.../ Inträffar det återigen att du bryter mot anställningsavtalet kan detta leda till att vi begär förhandling med den fackliga organisationen om uppsägning av din anställning”*

(Utdrag ur en LAS Varning/Erindran från 17.12.2014)

Diskrimineringen på arbetsmarknaden utifrån etnicitet syns i statistiken. Enligt Arbetsförmedlingen, som redovisar statistik utifrån antalet inskrivna arbets sökande, har arbetslösheten minskat det senaste året bland inrikes födda medan den ökat bland utrikes födda.<sup>18</sup> Men arbetslösheten för utrikesfödda är inte generell utan hierarkiskt sorterad och drabbar särskilt hårt invandrare födda utanför västvärlden oberoende av utbildning och vistelsetid i Sverige. 2009 var exempelvis arbetslösheten för personer födda i Afrika 24,7 procent och andelen födda i Afrika som var överkvalificerade för sina jobb var tre gånger högre än bland inrikes födda (Mångkulturellt centrum 2014:1:47 och 49). Ofta förklaras den lägre sysselsättningsgraden och den högre arbetslösheten av olika ”bristande” egenskaper hos invandrarna själva. Till sådana egenskaper hör framför allt bristande kunskaper i svenska och bristande social kompetens eller ”svenskspecifika kunskaper”. Svårigheter att få utbildning och erfarenheter från andra länder erkända är ett annat problem (Mångkulturellt centrum 2014:1 och SOU 2005:56: kap 6). Jag kommer att återkomma till diskussionen om ”social och svenskspecifik kompetens” i avsnittet om Arbetsförmedlingens roll för diskrimineringen på arbetsmarknaden (sidan 36-37). Här kommer språkets betydelse och hanteringen av utbildningar och kvalifikationer från utanför Sverige att diskuteras.

### **Språkets betydelse**

*”Ni som arbetsgivare måste lära er att lyssna på människor som inte har svenska som modersmål. Ni måste lära er att lyssna för att förstå.”*

(Citat från samtal med en SFI rektor sep 2010)

---

annat husligt arbete räknades i statistiska uppgifter som i hemlandet kvarvarande familjemedlemmar och som beroende av en manlig försörjare (SOU 2005:56:261).

<sup>18</sup> I slutet på september 2015 var totalt 369 000 personer inskrivna som arbetslösa på Arbetsförmedlingen. Av dessa var 188 000 inrikes födda, vilket var en minskning på 19 000 på ett år och motsvarade en arbetslöshetsnivå på 4,6 procent. Vid samma tid uppgick antalet inskrivna utrikes födda arbetslösa till 181 000. Det var en ökning med 17 000 personer sedan föregående år och motsvarade en arbetslöshet på 21,6 procent. (Arbetsförmedlingen, pressmeddelande 151012 via arbetsförmedlingen.se 29.12.2015)

Citatet kommer från en rektor på SFI<sup>19</sup> som vid ett flertal tillfällen blivit kontaktad av arbetsgivare som frågade om det fanns SFI-kurser i svenska för anställda som läst till och med gymnasienivå i svenska. Denne erfarna rektor ansåg att arbetsgivarna generellt ställde orimligt höga krav på svenska, samt på att prata utan brytning. Det stämmer med den forskning som finns inom området. Ett särskilt problem är att höga språkkrav ställs för alla yrken, eller uttryckt på ett annat sätt: ”I vissa fall kan krav på goda kunskaper i svenska och att skriftligt kunna uttrycka sig på svenska vara ett relevant krav. I andra fall kan krav på perfekta kunskaper i svenska vara ett uttryck för etnisk diskriminering” (SOU 2005:56:279). I intervjuer med personal på Arbetsförmedlingen framkommer att kravet på ”perfekt svenska” är ett hinder för personer med utländsk bakgrund som söker arbete (Neergaard 2004 och SOU 2005:56:290-1). Ett exempel redovisas här:

*”Jag har själv ett förflutet från Kockums varv och jag har jobbat tillsammans med invandrare som var dåliga på att kommunicera och det lärde man sig ju hur man jag menar man kan vifta och man kan rita och man försöka förklara på ett lättförståelig svenska. Och då går det bra men **det finns en massa fördomar hos människor.**”*  
(min fetmarkering)

(Neergaard 2004:25)

Att diskrimineringslagstiftningen förbjuder så kallad indirekt diskriminering, exemplifieras ofta genom höga språkkrav som inte kan motiveras av arbetets karaktär. Ett vanligt exempel är höga krav på svenska för arbete som lokalvårdare. Kunskapen om denna form av diskriminering är dock bristfällig (Neergaard 2004:25).

### **Kvalifikationer från utanför Sverige**

I anmälningarna till DO finns många berättelser om upplevelser av diskriminering i samband med bedömningar av kvalifikationer och utbildningar förvärvade utanför Sverige (DO 2014:1:32). Detta stämmer väl överens med mina erfarenheter från att mellan 2000-2007 ha arbetat med personer med invandrabakgrund först i en kommun och sedan på Arbetsförmedlingen. Två erfarenheter anser jag vara värda att särskilt lyfta. Det första är att utbildningar och arbetslivserfarenheter som personer födda i Sverige skaffat sig utomlands ofta sågs som en kvalifikation, medan samma, eller liknande utbildningar och erfarenheter bemöttes med stor tveksamhet för personer födda i andra länder. Det andra är att det var minst lika svårt att övertyga kollegor på Arbetsförmedlingen som arbetsgivarna om att ta med personer med utländsk kompetens i urvalet vid rekryteringar. Två argument användes konstant. Det ena handlade om brister i det svenska språket. Det andra om att hen måste validera sina kunskaper innan hen kan bli aktuell för ett jobb

### **Validering**

Validering handlar om att bedöma, värdera och dokumentera kunskaper som personer fått via utbildning, i arbetslivet, i hemmet eller i föreningslivet, men som de inte har formella, godkända betyg på. Syftet är att förkorta studietider eller att underlätta inträdet på arbetsmarknaden och kan utföras inom yrkesområden och utbildningar både på gymnasie-

---

<sup>19</sup> SFI står för Svenska för invandrare och är en språkutbildning som syftar till att ge vuxna personer med annat modersmål än svenska grundläggande kunskaper i svenska språket. Efter SFI kan nyanlända till Sverige fortsätta läsa svenska på grundskole- och gymnasienivå.

och högskolenivå.<sup>20</sup> De som deltar i en validering kan vara personer som gått ut i arbetslivet utan formell utbildning, men det kan också handla om personer som har sin kompetens från andra länder än Sverige (skolverket.se 06.12.2015). Validering beskrivs ofta som lösningen för människor som är nya i Sverige. Det upprepas ibland nästan som ett mantra att: ”Vi måste validera deras kunskaper, sen kan de få arbete.” Min praktiska erfarenhet från arbetet med validering är dock att den sällan ger användbara intyg eller betyg för nyanlända eller förkortar tiden för inträde på arbetsmarknaden. Ett exempel från 2007 handlar om 13 personer som anmälades till validering inom serviceyrket varav endast en ansågs ha meriter för en validering. Trots det fick 10 av dem arbete kort därefter och flera av dem inom servicebranschen (sparade aidentifierade anteckningar).

Ett problem var attityden till utländsk kompetens bland de som skulle validera kunskaperna vilket framkommer i citatet nedan från en validering inom bygg där personen som gjorde yrkesbedömningen på ett närmast raljerande sätt sammanfattar kompetensen för alla snickare från vad han definierar som ”sydligare länder”:

*”(S)om så många andra gånger när det gäller snickare från sydligare länder, gäller det inte byggnadssnickare utan inredningssnickare.”*

(Utdrag från en yrkesbedömning 07.03.2007)

Ett annat exempel är ett utlåtande från en kartläggning av en svetsare: ”Jag gör den bedömningen utifrån samtalet att /.../ har nog grundläggande kunskaper inom svetsning men att dom inte är speciellt höga enligt Europeiska krav” (Utdrag från en yrkesbedömning i december 2006). Samma person fick anställning som svetsare bara någon vecka efteråt och arbetsgivaren var mycket nöjd med hans kunskaper. I ett PM från augusti 2006 uppmärksammade vi som arbetade med nyanlända på arbetsförmedlingen i Göteborg det vi uppfattade som ett problem med inställningen hos de som validerade (PM från 02.08.2006). Vi fick dock inget gehör för våra synpunkter. På Validering Väst finns en film där en person som arbetar med validering inom målaryrket ger uttryck för att samma syn på utländsk kompetens kvarstår då han säger att de som ”kommer från andra länder har givetvis inga papper på det de kan, **enligt svenska mått**” (valideringvast.se 15.07.2015 – min fetmarkering).

Enligt Skolverket ska en validering ”utgå från elevens förutsättningar och behov.” Trots det står i flertalet av de utlåtanden jag såg under min tid på Arbetsförmedlingen (2004-2007) minst lika mycket om personernas brister och ofta om brister i det svenska språket. Två exempel följer: ”Han behöver ytterligare förkovran i språket” samt ”(e)fter att /.../ förkovrat sig i det svenska språket och kan läsa och skriva på svenska, är han välkommen tillbaka för en validering.” Lite intressant är att den sistnämnda personen pratade flytande engelska, så kanske var det inte bara hans språkkompetens som gjorde att ”(d)et var svårt att genomföra samtalet på grund av språksvårigheter” (Utdrag från två yrkesbedömning i maj 2006).

Ett ytterligare exempel handlar om att av alla de personer med utländsk bakgrund som skickades till bedömning inför validering från en Arbetsfördelning i nordöstra Göteborg 2006 så var det bara en person som blev aktuell för valideringen. Det var en målare från Tyskland. Tyvärr blev inte ens han validerad eftersom han inte klarade det dåvarande

---

<sup>20</sup> Ett första steg i en valideringsprocess är ofta en översiktlig kompetenskartläggning som kan genomföras av en studie- och yrkesvägledare eller liknande. Nästa steg är vanligtvis en fördjupad kompetenskartläggning i vilken ämneslärare och/eller yrkeslärare deltar (skolverket.se 06.12.2015).

kravet på engelska på gymnasienivå, det som då kallades Engelska A (PM från 02.02.2007). Detta är ett exempel på hur indirekt diskriminering kan fungera. Ett krav är samma för alla men drabbar människor olika, samtidigt som det inte är ett relevant krav. I det här fallet kunde människor inte validera sina kunskaper som byggnadsmålare om de inte hade kunskaper motsvarande engelska på en svensk gymnasienivå - trots att det ytterst sällan krävs flytande engelska inom yrket.

Intressant är att trots att valideringen kostade mycket och gav lite i resultat blev vi som arbetade med nyanlända på Arbetsförmedlingen i Göteborg ständigt uppmuntrade att skicka människor till validering. Trots att vi protesterade. Vi efterfrågade exempelvis i ett PM från februari 2007 att personer som skickades till validering eller yrkesbedömning fick med sig "någon slags utlåtande eller dokument som de kan använda sig av då de söker jobb" och som "inte fokuserar på vad som saknas i jämförelse med svenska gymnasieutbildningar utan på vad personen kan" (PM från 02.02.2007). Min bedömning är att valideringen riskerar att fungera som ett sätt för de organisationer som är inblandade att känna det som om - och beskriva det som om - de gör något för att minska arbetslösheten bland utlandsfödda, oavsett resultatet.

#### PÅ ARBETSFÖRMEDLINGEN

*"Ni går väl inte och klipper er för 100 kronor hos någon invandrare i Majorna"*  
(Uppmaning på en arbetsplatsträff på en Arbetsförmedling 2006)

När jag arbetade som arbetsförmedlare i Göteborg fanns en uppdelning mellan de som arbetade med rekrytering nära arbetsgivarna inom olika branscher och de som arbetade med arbetssökande. Ibland kom de som arbetade på så kallade rekryteringskontor och informerade oss andra om olika branscher och dessa branschers krav. Citatet ovan är från ett sådant tillfälle då vi skulle få information om kraven för att få stå som sökande inom olika serviceyrken. Vid det aktuella tillfället fick vi information om att sökande med erfarenhet och utbildning som frisörer från andra länder inte skulle skrivas in som sökande inom frisöryrket innan de fått sina kunskaper validerade. Orsaken var att de kunde ha "bristande kompetens". Exempelvis fick vi höra att frisörer från andra länder sällan kan permanenta hår vilket "kan leda till att kundernas hår går av". Vid ett annat tillfälle fick vi "information" om de bristande kunskaperna bland personer med utländsk bakgrund inom byggbranschen samt stränga förhållningsorder om att inga som inte kunde visa svenska dokument på sin kompetens inom området fick registreras som arbetssökande inom bygg. Det handlade inte bara om kvalificerade yrken som byggingenjörer utan oftare om enklare yrken, som exempelvis byggnadsmålare (Egna anteckningar från arbetsplatsträffar 2006 och 2007). Studier baserade på intervjuer med arbetsförmedlare visar flera exempel på när arbetsförmedlare på detta sätt lägger sig nära branschens krav och i princip gör dem till sina egna (Neergaard 2004 och SOU 2005:56: kap 6).

I en studie från 2004 om Arbetsförmedlarnas roll på en rasifierad arbetsmarknad av Anders Neergaard framkommer att arbetsförmedlarna sitter i en utsatt position mellan två styrprocesser. Den första utgörs av en politisk-byråkratisk process, styrd från riksdag och regering och ned till Arbetsförmedlingen. Den andra utgörs av en marknadsprocess vad gäller utbud och efterfrågan på arbetskraft. Studien bygger bland annat på intervjuer gjorda

2002 med arbetsförmedlare. Arbetsförmedlarna tolkar, enligt Neergaard, situationen som att politikerna och de styrande inte har verklighetsförankrade idéer. Den verklighet som arbetsförmedlarna anser sig befinna sig i innebär att de i sitt yrke måste förhålla sig till arbetsgivarnas krav. Det beskrivs i intervjuerna med ordet ”realism”. Realismen handlar dels om att det inte finns något annat alternativ än att acceptera arbetsgivarnas verklighetsdefinition. Men realismen fungerar också som en markör gentemot alltför högt ställda krav bland de arbets sökande. Ett sätt att förklara ”hur det ligger till” så den sökande kan anpassa sina krav till vad som är ”realistiskt” (Neergaard 2004). En arbetsförmedlare uttryckte det som följer:

*”Jag berättar, alltså helt rakt och osminkat så att säga att: ”det är det som gäller.” Nu kan man diskutera orättvisor, men det är sanning.”*

(Neergaard 2004:32)

Enligt arbetsförmedlarna finns det alltså en spänning mellan direktiv uppifrån om att förmedla arbeten och åtgärder till arbets sökande invandrare och vad arbetsförmedlarna uppfattar som de arbetssökande invandrarnas bristande kompetens. Detta är något jag känner väl igen från min egen tid på Arbetsförmedlingen. Jag känner också igen de brister i kompetens som arbetsförmedlarna i Neergaards intervjuer, men även i andra intervjustudier ofta hänvisar till, nämligen brister i språket, problematiken med utländsk utbildning och arbetslivserfarenhet men även social kompetens eller ”svenskspecifik kompetens” (Neergaard 2004:36 samt SOU 2005:56:290-1 och 304-5).

### **Social kompetens och ”sverigespecifik kompetens”**

Social kompetens är ett luddigt begrepp som kan beskrivas som förmågan att kunna anpassa sig till arbetsplatsers specifika organisationskultur. Enligt sociologen Roland Paulsen - som skrivit boken *Vi bara lyder, en berättelse om Arbetsförmedlingen* baserad på intervjuer med arbetsförmedlare och arbetslösa - så ”behöver social kompetens i praktiken inte betyda mer än ”förmågan att hålla sig väl med makten” (Paulsen 2015:101). Några av de arbetsförmedlare som Neergaard intervjuat i sin studie uppmärksammar att användningen av ett begrepp som social kompetens kan innebära att den etniska diskrimineringen byggs in i kompetensdefinitioner vilket i princip innebär att invandrarskapet i sig blir en kompetensbrist på en homogent etnisk ”svensk” arbetsplats. I andra intervjuer visar arbetsförmedlarna en ”större förståelse” för arbetsgivarnas önskan att anställa personer med social kompetens:

*”jag tror att mycket är den här sociala kompetensen, att man kan umgås med andra människor. Jag menar att förr när vi hade verkstadsarbete och industriarbete då hade en speciell då kunde jag ju vara på en arbetsplats en hel dag utan att jag kommunicerade. Idag krävs det annorlunda saker och sen den här, den berömda kemin som ingen kan förklara egentligen vad det är för någonting men jag menar när jag träffar en människa så tar det ju inte så många sekunder förrän jag känner: ”stämmer det här överens”? Eller stämmer det inte överens?” Och... men så att förutom den formella kompetensen så är det mycket alltså att kemin stämmer överens och att jag har social kompetens och att jag kan kommunicera.”*

(Neergaard 2004:26-7)

En problematik för nyanlända och personer med utländsk bakgrund är att hanteringen vid genomgång av ansökningshandlingar i hög grad baseras på igenkännande. Den som inte lyckas framkalla detta igenkännande är ofta chanslösa, oavsett formella kvalifikationer (SOU 2006:74:185). När diskussionen om igenkännande kopplas samman med begreppet social kompetens så hamnar vi nära det som ibland beskrivs som ”sverigespecifik”, men som även kan kallas ”västerländsk specifik kompetens”. Följande citat från en intervju med en arbetsförmedlare ger ett exempel på hur detta kan formuleras:

*”men det är ju klart det är ju vissa grupper som är lättare. Som arbetsgivaren själv säger: ”Men det är inga problem, han är ju från Europa, ja typ alltså från Bosnien, före detta Jugoslavien.” Så där är nästan... eller Polen, eller... Ja du vet. Däremot så om man kommer längre ifrån så är det lite svårare, jag tror. Det är det. Det är ju för att... inte att man har kunskaper, kanske, på samma sätt. Med Iran, Irak och muslimska länder... och kanske Afrika, Somalia... - jag tror att det är lite svårare. För det skiljer sig så mycket ifrån vår kultur.”*

(Neergaard 2004:27)

### **Arbetsmarknadssegmentering och fackets roll**

Arbetsmarknadssegmentering handlar om uppdelningar av arbetsmarknaden i segment där olika grupper arbetar inom olika yrken och ofta med olika anställningsvillkor och löneutveckling. I flera rapporter som bygger på intervjuer med arbetsförmedlare kopplas invandrare och personer med annan etnisk bakgrund som grupp ihop med låglöneserviceyrken. I dessa intervjuer framkommer också tydliga föreställningar om en könsbaserad segmentering, där män med invandrarbakgrund ses som mycket mer problematiska än kvinnor. Dels för att de bedöms ha lägre utbildning och beskrivs som ”mer jobbiga att hantera” men också för att de inte anses kunna klara den sortens låglönejobb som kan bli aktuella. Kvinnor med utländsk bakgrund bedöms mer optimistiskt. De beskrivs ofta som en spegelbild av invandramännen. Unga kvinnor med utländsk bakgrund beskrivs i termer av bra utbildning och bra betyg samtidigt som de beskrivs som mer underordnade och därför förmodas ställa lägre krav på jobben (Neergaard 2004:20 och SOU 2005:56:290-1).

*”Därför dom här invandrarpojkar som inte går färdigt sin skola, jag har väldigt svårt och se vilken typ av jobb dom skulle kunna få i den utvecklingen - i ett Malmöperspektiv. /.../ Men däremot flickorna kommer säkerligen och bli eftertraktade här i Malmö och Köpenhamnsregionen. Det är ju liksom det optimala, om du alltså har en kvinna som är högutbildad och dessutom invandrare, det ger liksom högsta poäng i alla såna här poängbedömningar när det gäller... - från företag som vill visa sig framåt, tänker jag.”*

(Neergaard 2004:20)

Utöver att lyfta fram arbetsgivarnas oro för osäkerhet om kompetens så framhäver arbetsförmedlarna fackets huvudsakligen indirekta roll i att producera diskriminering. Det finns en betoning på att facket använder arbetsrättslagstiftningen och sin makt på ett sätt som stänger ute invandrare från jobb. En arbetsförmedlare säger exempelvis att ”Det största problemet när det gäller just såna här licensyrken är ju facket” (Neergaard 2004:28-9). Det finns också studier som visar att både arbetsgivare och fackliga representanter gör avsteg

från lagens föreskrifter när det gäller LAS på ett sätt som favoriserar personer med svensk bakgrund på bekostnad av invandrade personer (2006:79:177-178).

### **Diskriminering och kränkande bemötande**

Enligt DO handlar anmälningarna om diskriminering på Arbetsförmedlingen oftast om att ha nekats arbetsmarknadspolitiska insatser samt dåligt eller kränkande bemötande (DO 2014:1:67-73). Ett exempel från en anmälning utifrån kränkande bemötande utifrån etnicitet kommer från ett samtal med en jobbcoach på Arbetsförmedlingen om en erbjuden plats som väktare:

*'Ja men skjuta först och fråga sen är väl något du är van vid, då jag tänker på att du är Serb' Varpå han gapskrattade med hån i rösten.'*

(DO 2014:1:73)

Ett annat exempel kommer från Mångkulturellt centrum rapport om afrofobi från 2014 där en afrosvensk kvinna vittnar om hur hon bemöttes på Arbetsförmedlingen:

*"Handläggaren sorterade ut de jobb hon trodde att jag inte skulle vilja ha som en beslöjad somalisk kvinna – hon tog ifrån mig min makt att bestämma själv över vilken sorts jobb jag skulle kunna tänka mig att ansöka om. Jag blev inte frågad om jag skulle kunna tänka mig att jobba som personlig assistent för en man."*

(Mångkulturellt centrum 2014:1:60)

### **HOS SOCIALTJÄNSTEN**

Bland anmälningarna till DO avseende socialtjänsten finns flera fall som handlar om etnisk tillhörighet (DO 2012:1:79). Ett konkret exempel handlar om en romsk familj som beskriver hur socialtjänsten har uteblivit med betalning av anmälares hyra, vilket resulterat i vräkning av anmälares och dennes familj (DO 2012:1:79). En annan anmälning om försenade utbetalningar av socialbidrag beskrivs så här i anmälan:

*"Jag har fått social bidrag i 5 år och har aldrig haft problem med dessa förseningar. För tre månader sätt har dom bytt min socialassistent. // Den [socialassistenten] kan inte arbeta med människor. Hon kränker och förnedrar. Detta är tredje månaden hon anhåller mina socialbidrag. Alla får bidrag den 25:e min familj får alltid 3 veckor försenad. På grund av det kan jag inte betala mina räkningar i tid och får hela tiden påminnelse. För att inte hamna i kronofogden är jag tvungen att låna pengar av grannen eller vänner. // När jag ringde till henne för att fråga varför jag inte har fått socialbidrag hon svarade: 'För att du är ryss' och slängde på luren."*

(DO 2012:1:79)

Citatet är ett exempel på hur upplevd diskriminering beskrivs som "en kombination av kränkande bemötande, explicita diskriminerande attityder samt brister i handläggningen" (DO 2012:1:79).

Enligt den statliga utredning *Det blågula glashuset*, finns det två parallella, men delvis motstridiga, föreställningar inom socialtjänsten om kopplingen mellan etnicitet och kön. Den ena är att kvinnor med utländsk bakgrund vill vara hemma och ta hand om barn och äldre. Den andra är att utländska kvinnor hindras att engagera sig i arbetslivet eller föreningslivet av sina män. Utredningen visar också att ungdomar med utländsk bakgrund

oftare blir föremål för individ- och familjeomsorgen. En person som intervjuats i samband med utredningen uttrycker det som om ”de vill att vi ska vara missbrukare, alkoholister, kriminella och inte vet jag vad mer” (SOU 2005:56:352).

I de intervjuer med ungdomar i Göteborg som gjorts under 2015 i samband med insamlingen till en socialantropologisk studie<sup>21</sup> finns både de som uttrycker tacksamhet för det stöd de och deras familjer fått via socialtjänsten och de som är kritiska mot bemötandet. En intervjuad uttrycker det på följande sätt:

*”Jag har alltid känt att socialen behandlar oss som om vi inte är önskvärda, och det kändes alltid som om vi tiggde om hjälp när vi var där”.*

(intervjuperson 4, man 27 år)

En annan ung man beskriver det som om socialsekreteraren hela tiden säger till honom vad han ska göra, men alltid säger nej om han har ett eget förslag eller önskan om stöd:

*”Jag är van att hon alltid säger vad jag borde göra, och om jag frågar om andra planer, så nekar hon mig alltid med samma svar: Att det inte finns några pengar”.*

(intervjuperson 1, man 22 år).

Intervjusvaren bör ses i beaktande av vad en socialsekreterare sagt i en intervju om att socialsekreterarna får mer makt i förhållande till invandrare än svenskar.

*”I ärlighetens namn ska jag säga att det är betydligt enklare att arbeta med invandrare än med svenskar. Svenskar de kan reglerna mycket bättre. De är mycket tuffare. De känner till samhället. (...) Man får mycket större makt som socialsekreterare. Det låter hemskt, men det är så det ligger till. Man kan styra och ställa mycket mer.”*

(SOU 2005:56:367)

### **Hos andra myndigheter**

Etnisk tillhörighet är bland de vanligaste diskrimineringsgrunderna vid anmälningar mot samtliga de myndigheter som finns med i DO:s rapport från 2014. Det handlar förutom om anmälningar mot Arbetsförmedlingen och socialtjänsten också bland annat om anmälningar mot Polisen, Tullverket Kriminalvården och domstolarna (DO 2014:1), alltså om anmälningar mot rättsväsendet, vilket är stommen i en rättsstat. Anmälningarna handlar om allt från myndigheternas regelverk, tolkningen av regelverken, osakliga bedömningar till kränkande bemötande. Innan övergången till beskrivningar om diskriminering inom rättsväsendet är det värt att nämna att det i DO:s analys av anmälningar av diskriminering framkommer att det ibland är oklart vilken myndighet som är ansvarig och att myndigheterna närmast upplevs samverka i sin diskriminering. Ett exempel på det synliggörs i denna anmälan, där personen i fråga:

*”vill anmäla socialtjänsten // för diskriminering!! Jag skulle vilja anmäla Försäkringskassan för samma sak.” Senare skriver hen även att ”socialen skyller // konsekvent allt på regeringen, så det är kanske den [regeringen] som ska anmälas.”*

(DO 2012:1:61)

---

<sup>21</sup> För en utförligare beskrivning av urvalet av material se avsnittet om syfte, disposition och metod på sidan 12-13.



## INOM RÄTTSVÄSENDET

De flesta anmälningarna till DO om diskriminering inom rättsväsendet handlar om förmodat ursprung, trosuppfattning och etnisk tillhörighet (DO 2014:1:80). Några anmälningar handlar om kränkande visiteringar, bland annat av gränspoliserna. Nedan finns utdrag ur två anmälningar som handlar om diskriminering vid gränsen:

*”När jag anlände till [flygplatsen] // valdes jag, den enda svarta passageraren, av de ca 100 passagerare som gick igenom tullen. Tjänstemännen [nr 1 och 2] frågade om jag bar droger. Jag valde att inte svara på några frågor eftersom jag kände mig diskriminerad, vilket jag förklarade för tjänstemännen //. De förde mig till ett annat rum för utförligare kontroll. De bad mig att ta av mig kläderna vilket jag gjorde, ofrivilligt men utan våld. Jag stod där i mina kalsonger och blev informerad om att även ta av mig dessa, vilket jag vägrade. [Tjänsteman nr 1] drog ner mina kalsonger mot min vilja men utan våld. [Tjänstemännen] nämnde flera gånger att anledningen till deras agerande var att deras jobb går ut på att hitta droger. Anmärkningsvärt är i detta fall att tjänstemännen // inte kontrollerade kläderna som de bad mig att ta av. Jag fick därför känslan av att anledningen till att de bad mig att ta av mig kläderna var, inte att hitta droger, utan att förnedra mig.”*

(DO 2012:1:84)

*”[Namn på flygplatsen] den 5 januari 2012. Efter passkontrollen hämtade vi vårt bagage och gick mot utgången. Där stod fem tullpoliser. Vi gick förbi fyra av de. Vi den femte och siste polismannen fick jag höra honom säga på engelska med vänlig röst: Where are you coming from? Jag vände mig om, förvånad när jag uppfattade att han riktade sitt tal till mig. Jag sa spontant: Varför frågar du på engelska? Då fortsatte han på engelska och sa: Give me your passport. 'Han testar mig', tänkte jag och frågade honom: Kan du tala svenska och säga mig varför du vill se våra pass, när Passkontrollanten precis har tittat på dem? Han // sa: Ni bör gå in för att vi ska visitera ert bagage. Jag sa till honom //: Hur bestämmer ni vem som ska visiteras? Han sa vänligt: Det är en slump. Min fru sa: Den här slumpen händer oss flera gånger. // Måste vi bli förnedrade varje gång vi anländer till vårt land? När ska vi börja behandlas som vanliga medborgare?”*

(DO 2012:1:85)

Att polisen i sitt arbete utgår från ”sin magkänsla” samt att det är ett rekommenderat arbetssätt som ”fungerar bra exempelvis för gränspoliserna” fick vi deltagare förklarat för oss av en polis på en konferens om människohandel för sexuella ändamål i Göteborg 2008. Men att använda magkänslan vid bedömningar av människor är synnerligen problematiskt eftersom diskriminering ofta orsakas av omedvetna processer. För att motverka diskriminering är det därför viktigt att basera alla bedömningar på objektiva kriterier och undvika känslomässiga och subjektiva värderingar.

### Av polisen

I de intervjuer som gjorts med unga killar i Göteborg<sup>22</sup> är polisen den aktör som får mest kritik för orättvist bemötande. Några beskriver att polisen som grupp diskriminerar och rasifierar, andra gör en tydlig skillnad mellan närpolisen och övriga poliser. En intervjuad

---

<sup>22</sup> Ibid

uttrycker det som om polisen generellt ”hatar oss, dom bara leker med oss, dom ser ner på oss och vi respekterar dom inte” (Intervjuperson 6, man 22 år). En annan säger att:

*”Det är otroligt, den lokala polisen är otroligt professionell och utvecklar sig genom att lära känna oss unga. Resten av polisen, som bara kommer till våran stadsdel ibland, är aggressiv och dom visar sin makt gentemot oss i förorten. Dom förödmjukar oss och provocerar oss. När jag ser polisen tänker jag, vad händer? Dom kontrollerar och visiterar oss unga invandrare men svenskarna kontrollerar dom inte, dom får gå förbi, som om det vore naturligt att vi är orsaken till alla problem.”*

(intervjuperson 8, man 21 år)

En annan av ungdomarna beskriver polisen som generellt rätt trevliga. Han säger vidare att ”även om en del är korkade så är de flesta bra”. Men därefter beskriver han en händelse där han inte upplevde polisen som rättvis.

*”På en nyår när det var jättekallt var jag på [ett torg] med några kompisar. Vi hade skidmasker på oss och helt plötsligt när vi firade med raketer, kom polisen plötsligt och utan att vi märkt var vi omringade. En polis som var stor och arrogant frågade varför vi hade skidmasker på oss, och sa att vi skulle ta av dom! Jag frågade samma sak, eftersom han också hade skidmask på sig. ”Och du varför har du på dig en?” Utan att säga något tryckte han ner mig mot polisbilen och drog i min arm och tvingade mig att svara... med ilska, frustration och rädsla tog jag av mig den lugnt och visade mitt ansikte. Dom tog våra raketer och lät oss gå. Jag kände mig så förödmjukad och ledsen för vi kände att vi inte gjort något olagligt. Som tur var såg vår lokala polis [namn] oss och hon gav tillbaka våra raketer och lät oss gå lugnt. [paus] Den sista tiden överdriver dom sin makt emot oss ungdomar på [plats]. Dom är aggressiva och vill visa sin makt”*

(intervjuperson 7, man 18 år)

I intervjuerna framkommer en stark frustration över att bli förnedrad samt orättvist och respektlöst behandlad, oavsett om personerna i fråga gjort något fel eller inte. Liknande exempel finns i den statliga offentliga utredning som Kamali ledde från 2006 där det bland annat beskrivs hur en ung kille som var ute och cyklade i Malmö blev stoppad av polisen och ombads visa kvitto på cykeln. Här kan man fundera både på hur många människor som cyklar omkring med kvittot på sin cykel men framför allt: Hur många ombeds visa upp ett sådant kvitto? I samma utredning dras slutsatsen att polisen lägger mer tid och resurser på att misstänkliggöra ”andrafierade grupper” samtidigt som de lägger ner mindre tid och resurser på att utreda brott riktade mot människor från dessa grupper (SOU 2006:79:212-3). Att rikta överdriven och oproportionerligt stor uppmärksamhet mot vissa områden där ”svarta eller andra minoriteter bor” kallas på engelska ”over-policing” eller ”racial profiling” och har konstaterats vara ett problem i såväl USA som Storbritannien (SOU 2006:79:389). En av de intervjuade ungdomarna beskriver att liknande anklagelser i Göteborg gjorde att en del ungdomar började syssla med olaglig verksamhet.

*”Vi gick runt på gatorna och drog, och då förföljde polisen oss och anklagade oss, som om vi var kriminella. Trots att vi inte hade något med den organiserade kriminaliteten att göra, de falska anklagelserna skapade hat mot polisen. Dom stämplade oss som antisociala personer och kriminella och det var vi inte, men det provocerade flera av oss att börja med kriminalitet och att använda droger.”*

(intervjuperson 3, man 30 år)

Poliskåren har vid upprepade tillfällen uppmärksammats i media på grund av rasistisk retorik (SOU 2005:56:382). Ett exempel är när polisen i Malmö använde Neger Niggersson och Oskar Neger som fiktiva namn i polisens interna utbildning (Sydsvenskan 10 feb 2009). En polis i Göteborg har enligt en intervjuad ungdom uttryckt sig på liknande sätt då hen sagt att det är farligt att åka till Bellevue för där finns både ”juggodiskot och negerdiskot” (intervjuperson 9, 20 år). Ett exempel på förutfattade meningar om en hel grupp framkommer i nedanstående intervju med en polis:

*”Jag vill se det så att man erkänner när man gjort fel. Det är ju där vi har problemet med muslimerna. För dom erkänner ju inte att dom har gjort fel utan dom säger 'jag kan betala böter, men jag har inte gjort det'. Vi hade några ungar här. Vi visste att dom hade gjort det men nej dom hade inte gjort det. Och dom var muslimer. Helt otroligt. Man var ju så frustrerad så man gick upp i varv. Man kunde ju inte fatta det. Hade det varit en svensk unge så hade den sagt 'javisst det är klart jag har gjort det'. Men nej, dom tappar ansiktet om dom erkänner.”*

(SOU 2005:56:385)

## INOM SKOLA OCH FÖRSKOLA

Anmälningarna om diskriminering till DO inom förskola och skola domineras av anmälningsskäl etnisk tillhörighet och funktionsnedsättning, följt av kön och religion. De flesta anmälningarna om trakasserier på skolor handlar om etnisk tillhörighet (DO 2014:1:96-9). En elev beskriver sin situation på följande sätt:

*”Hej! jag // har länge blivit rasistiskt påhoppad, folk har gått runt i min skola och använt ordet 'neger' inte bara mot mig och om mig men också för att beskriva saker på ett negativt sett jag har flera gånger pratat med min mentor och försökt lösa de här problemen fast [jag] har inte fått några resultat ur detta, det här har pågått sedan 7:an när jag började i den här skolan och nu går jag i 9:an de har varit personer som har skrivit i böcker och på tavlan om hur dom hatar negrer. Elever har för det mesta kallat mig neger bakom min rygg eller i en konflikt och jag har inte vetat vad jag ska göra tills, en vän tipsade mig om eran hemsida som ledde till att jag skickar detta mail.”*

(DO 2014:1:98)

Många av berättelserna som kommer till DO passar in i den analys som görs i Skolverkets rapport *Diskriminerad, trakasserad, kränkt?* från 2009. I den rapporten som bygger på intervjuer med 529 barn, elever och studerande framkommer att det finns en ökad risk för elever som uppfattas avvika från ”utseendenormen” att utsättas för trakasserier (Skolverket 2009). Skolverkets bedömning är att:

*”Vit svenskhet tas för givet som en utgångspunkt i intervjuerna och verkar också utgöra normen på skolorna. Graden av svenskhet kopplas framför allt till utseendet, hur väl man behärskar svenska språket och föreställningar om etniskt ursprung. Språkkunskaper graderas efter ”oren” och ”ren” svenska, men ger inte på samma sätt som utseende och föreställningar om etniskt ursprung upphov till trakasserier inom samtliga av verksamheterna.”*

(Skolverket 2009:46)

Skolverket drar utifrån intervjuunderlaget slutsatsen att etniska konflikter på skolan främst handlar om verbala trakasserier som utförs av pojkar och nästan uteslutande drabbas pojkar samt att de verbala trakasserier kan eskalera i fysiskt våld både inom grund-, sår- och gymnasieskolan. Anmälningar till DO inom skolan kopplar ofta ihop anmälningsgrunderna etnisk tillhörighet, religion eller kön (DO 2014:1:96). Alla dessa tre diskrimineringsgrunder finns med i nedanstående beskrivning:

*”Han // kallar mig muslimhora. Han drar rasistiska kommentarer och säger att jag är mindre värd för att jag är pakistanier. Han tycker att jag ska åka tillbaka till Pakistan. Han tafsar på mina händer och låår. Han försöker ta på mig vid ett flertal tillfällen och kallar mig hora när jag kom till [kursen]. Han kommenterade min kroppsform. Och kallade mig fet. // Han kränker mig genom att säga att jag är mindre värd att // att jag kan dra åt helvetet, att jag är konstig och korkad och dålig på matte. Att det inte är någon idé att jag har på mig slöjan och att religiösa människor inte kan överleva i det svenska samhället ...”*

(DO 2014:1:98)

Det framkommer inte i citatet ovan om den som utsätter personen för trakasserier är en elev eller lärare, men de flesta exemplen i DO:s rapport handlar om kränkningar elever emellan. I de intervjuer som gjorts med unga killar i Göteborg<sup>23</sup> ligger fokus mer på de vuxnas agerande i skolan. En av de intervjuade ungdomarna beskriver en tydlig frustration, besvikelse och bitterhet gentemot lärarna. Han säger att de elever som behövde hjälp i skolan inte fick det. ”Vissa lärare hjälpte visserligen till men många gillade oss inte.” Han beskriver det vidare som att:

*”Det gick att känna när vi gick in i klassrummet att vi inte var välkomna”.*

(Intervjuperson 1, 22 år)

Samma person är övertygad om att personalen på skolan fortfarande pratar illa om honom och säger att: ”Fortfarande pratar dom illa om mig i skolan och hur jag misslyckades under mina år där. Då tänker jag att hur illa pratade dom då inte om mig när jag gick där” (Intervjuperson 1, 22 år). En annan av de intervjuade uppmärksammar skillnaderna i fördelning av resurser mellan olika skolor:

*”Fördelningen av medel till skolan är orättvis. Till exempel mellan en skola i Torslanda och Biskopsgården. Vi har inte samma standard, gamla dåliga lärare, en del har inte ens diplom från universitet. Dom är trötta på oss elever i fattiga områden. /.../ På en gymnasieskola vid Järntorget hade vi bättre resurser. Det var då jag förstod de ekonomiska skillnaderna mellan skolorna i staden. Skillnaden är otrolig.”*

(Intervjuperson 8, 21 år)

Problemet med skillnaderna mellan olika stadsdelar och skolor har tagits upp i flera av KAIROS tidigare rapporter (se exempelvis Guevara 2014 och Widigson et.al. 2015). Här räcker det att här nämna att Skolverket i en rapport från 2012 visat att spridningen mellan olika skolors resultat ökat markant sedan slutet av 1990-talet samt att den uppmärksammade PISA rapporten ”PISA 2012” visar att likvärdigheten i skolan försämrats kraftigt (Skolverket 2012 och 2013).

---

<sup>23</sup> Ibid

Ofta betonas situationen i socioekonomiskt utsatta stadsdelar när segregation och skillnader mellan olika stadsdelar och skolor diskuteras. Men bland annat Socialstyrelsen uppmärksammar att spänningar uppstår därför att också den andra polen finns, nämligen grannskap där nästan alla invånare är antingen sverigefödda eller icke-synliga invandrare. Socialstyrelsen säger vidare att det är problematiskt att den ekonomiska och etniska segregation i så hög grad sammanfaller och dessutom till stor del är platsbunden eftersom det kan leda till att majoritetsbefolkningen uppfattar människor som bor i socialt utsatta områden som främmande i dubbel bemärkelse, både ekonomiskt och etniskt. (Socialstyrelsen 2010:220-1). I en tidigare rapport inom KAIROS synliggörs i intervjuer med ungdomar att de umgås mest med och går i skolor tillsammans med personer med liknande livsvillkor:

*De flesta ungdomar vi intervjuat säger att de gärna umgås med ungdomar från andra delar av staden och att det inte spelar någon roll vad man har för ursprung. Men i realiteten så rör man sig mest i närområdet, inte minst för att flertalet av de intervjuade ungdomarna går på högstadieskolor i närmiljön. De flesta har även valt att gå på gymnasiet på skolor som ligger i närheten.”*

(Widigson et.al. 2015:56)

En intervjuad tjej från Billdal som nu går på gymnasiet illustrerar hur lång tid det kan ta för barn från en välbeställd stadsdel att bli medvetna om sin särställning. I citatet nedan synliggörs också hur personen i fråga automatiskt kopplar samman ekonomisk utsatthet med utländsk bakgrund:

*När jag var tio till exempel så hade jag ingen aning om att alla inte kunde ha råd med dom här grejerna: att alla inte hade sommarhus och alla hade inte båtar och så vidare... jag har bara växt upp bland svenskar jag hade ingen aning om att det såg annorlunda ut att det var blandning av kulturer på andra ställen i Göteborg. Jag (skratt) hade ingen aning om att jag levde så här här. Jag lämnade sällan här och jag visste inte hur det såg ut överallt riktigt.*

(Widigson et.al. 2015:56)

### **Skolans inriktning och förklaringsmodeller**

Ett problem inom skolan är dess inriktning och fokus på det nationella och det västerländska vilket enligt exempelvis Kamali underminerar en del elevers deltagande i kunskapsproduktionen och det demokratiska arbetet. Kamali uttrycker det som att:

*”Den historia, religion och erfarenhet som tillhör de elever som har invandrar- och minoritetsbakgrund, exkluderas ofta från skolans normala och vardagliga arbete.”*

(SOU 2006:79:150)

Eleverna känner helt enkelt inte igen sig i skolans verklighetsbeskrivningar. Annorlunda uttryckt andrefieras eleverna i skolan, bland annat i skolböcker och annat material där det föreställt ”svenska” sätts i motsats till ”det andra”.<sup>24</sup>

Ett annat problem inom skolan är att elevers misslyckanden ofta läggs utanför skolan och kopplas till elevernas etniska eller nationella bakgrund. De flesta forskare, men även myndigheter som Skolverket, Skolinspektionen och Socialstyrelsen framhåller strukturella och organisatoriska aspekter i sina analyser av utvecklingen inom skolan. Trots det tenderar

---

<sup>24</sup> Se också diskussionen om de svenska läroböckerna i avsnittet om nationsbygget och rasismen på sidorna 23-24.

lärare och rektorer att individualisera elevers misslyckanden. Det finns en liknande tendens hos elever att lägga skulden för sina skolmisslyckanden på sig själv och därigenom utveckla en syn på sig själva som förlorare (Cederberg 2012:48, Sernhede 2013 och SOU 2006:79:153). Dessutom är det vanligt att föräldrar med invandrarbakgrund bemöts utifrån stereotypa tolkningar som bland annat förutsätter att ”invandrade män” är annorlunda och framför allt mer patriarkala än ”svenska män”. De könsstereotypa bilderna riskerar enligt Kamali att leda till att unga tjejer med invandrarbakgrund reduceras till potentiella föremål för hedersvåld och unga killar till bråkiga blivande patriarker (SOU 2006:79:150, 158 och 201).

### **På förskolan**

Skolverket uppmärksammar i sin rapport *Diskriminerad, trakasserad, kränkt?* från 2009 att även förskolebarn har erfarenhet av diskriminering utifrån etnicitet. Ett exempel nedan är från en intervju med en flicka från ett land i Mellanöstern som pratar om färgen på sitt skinn som en möjlig orsak till att bli särbehandlad, dock främst utanför förskolan:

*”Genom att dra upp tröjärmen på sig och sin kamrat från ett land i södra Europa, visar hon upp att de hade ”samma hudfärg som en svensk”, dvs. vit hy och att de därmed undgår att bli trakasserade.”*

(Skolverket 2009:47)

Enligt en rapport från Mångkulturellt Centrum tyder den kvalitativa forskningen på att den svenska förskolan och skolan ofta misslyckas med att stödja afrosvenska barn och elever som utsätts för vardagsrasism och diskriminering. I rapporten går att läsa att afrosvenska elever ofta är utsatta för trakasserier och till och med för mobbning, utan att lärare eller rektorer vidtar några åtgärder (Mångkulturellt centrum 2014:1:60). I rapporten ges ett exempel på en incident från en förskola där en vit svensk mamma berättar om hur hennes 4-åriga dotter, vars pappa är svart, blivit trakasserad:

*”När jag hämtade min dotter från förskolan, och då sa hon till mig att hon inte ville att pappa skulle lämna eller hämta henne mer från förskolan. Jag frågade varför, och tyckte att det var ganska konstigt. Hon var väldigt ledsen, och sa att hon inte ville vara svart och ville inte ha en svart pappa. Senare kom det fram att det var några killar på förskolan som hade trängt min dotter mot väggen och tvingat henne att säga att hennes pappa är ”neger” vid upprepade tillfällen.”*

(Mångkulturellt centrum 2014:1:60)

### **PÅ BOSTADSMARKNADEN**

Anmälningarna till DO om diskriminering på bostadsmarknaden domineras av anmälningar som har samband med personers (förmodade) etniska tillhörighet och funktionsnedsättning (DO 2014:1:110-1). Ett exempel på en anmälan utifrån etnicitet synliggörs i en anmälan mot en bostadsrättsförening som inkommit från en bekant till den utsatta:

*”Kvinnan har sitt ursprung i Etiopien och är färgad. Hon äger en mindre bostadsrätt i föreningen. Föreningen fick ohyra i fastigheten och anklagade genast kvinnan för att vara orsaken till detta. Hon är den enda person med annan hudfärg och nationalitet i fastigheten.”*

(DO 2014:1:110-1)

En annan anmälan handlar om en person som sökte en bostad hos sin dåvarande hyresvärd i samband med en separation. Personen i fråga fick information om att en annan person, som hade förtur, hade tackat ja till lägenheten och fått den. Men när en svensk kollega som pratade svenska utan brytning senare ringde om lägenheten var den enligt hyresvärdens fortfarande inte uthyrd (DO 2014:1:111).

Ett sätt att undersöka förekomsten av diskriminering i samhället är att använda metoden praktikprovning (situation testing). Metoden innebär förenklat att personer med till exempel olika etnisk tillhörighet var för sig men på samma sätt utger sig för att efterfråga något. I Sverige har metoden använts i begränsad omfattning men det finns några få studier med koppling till bostadsmarknaden (DO 2008:3:34). Ett exempel är från en studie som Växjö Universitet genomförde 2007 där tre fiktiva personer med namnen Erik Johansson, Maria Andersson och Mohammed Rashid sökte lediga hyresrättslägenheter av 500 privatpersoner och företag. Det enda som skiljde sig åt i de webbformulär som fylldes i var de sökandes namn och kön. Resultatet från utskicken till de privata uthyrningsföretagen blev att Maria fick svar på 71 procent av sina förfrågningar, av vilka 8 procent resulterade i ett erbjudande om att se på en lägenhet. Erik fick respons på 60 procent av förfrågningarna, med erbjudande om bostadsvisning i 8 procent av fallen. Muhammeds svarsfrekvens var endast 44 procent svarade och i 2 procent av dessa fick han erbjudande om bostadsvisning. Svarsfrekvensen och utfallet för de tre testpersonerna visar tydligt att de privata företagen föredrog etniskt svenska kvinnor först, följt av etniskt svenska män före en sökande man med ett arabiskt/muslimskt namn. När det gäller privatpersoner som skulle hyra ut bostäder fick Maria se på 20 procent av bostäderna, Erik på 10 procent och Muhammed på 4 procent (Ahmed och Hammarstedt 2007). Rapporten ligger i linje med vad DO konstaterat i flera olika rapporter där de kunnat fastställa att:

*”diskriminering på bostadsmarknaden särskilt kan kopplas till missgynnanden som har samband med etnisk tillhörighet, religion och funktionsnedsättning och föreställningar om dessa.”*

(DO 2014:1:112)

Samma problematik framkom vid ett möte på Boplats i Göteborg i januari 2008. Mötet handlade om situationen på bostadsmarknaden generellt i Göteborg med omnejd samt mer specifikt om möjligheten för nyanlända flyktingar med uppehållstillstånd på hyresmarknaden. På mötet diskuterades förekommande rykten om att utländska namn kan påverka möjligheten att få ett hyreskontrakt och möjligheten att därför avidentifiera ansökningarna vad gällde namn. Men på en direkt fråga om detta var möjligt svarade personalen på Boplats att då skulle troligen alla små privata hyresvärdar sluta använda Boplats. Boplats informerade också om att de inte har mandat att ställa några krav på de privata hyresvärdarna. Implicit klargjordes att de privata hyresvärdarna ville se namnen innan sin gallring av vilka som är intressanta att hyra ut till. (Minnesanteckningar från möte på Boplats 28.01.2008).

I ett tidigare underlag framtaget inom KAIROS konstateras att boendesegregationen har ökat de senaste decennierna både utifrån ekonomiska och ”etniska” variabler (Guevara 2014:20). Socialstyrelsen sammanfattar i Social Rapport 2010 utvecklingen på bostadsmarknaden i följande citat där de diskuterar både den etniska och den ekonomiska segregationen:

*”På 1990-talet ökade alltså den etniska segregationen markant, men nivåerna tycks ha stabiliserats under 2000-talet. Den ekonomiska segregationen ökade under senare delen av 1990-talet, men minskade sedan fram till år 2003 för att därefter öka något. I ett längre tidsperspektiv märks dock en tydlig trend mot en ökad nivå.”*

(Socialstyrelsen 2010: s 194)

Socialstyrelsen uppmärksammar dessutom den stora andel av befolkningen i socioekonomiskt missgynnade områden som tillhör vad myndigheten definierar som ”synliga invandrargrupper”. ”Synliga invandrargrupper” används av Socialstyrelsen om personer med ursprung i sydöstra Europa, Asien, Afrika eller Latinamerika.<sup>25</sup> Socialstyrelsen beskriver det som att: ”Skillnaderna i bosättningsmönster mellan fattiga och rika har alltmer kommit att motsvara skillnader mellan å ena sidan fattiga synliga invandrare och å andra sidan bättre situerade inrikesfödda och icke icke-synliga invandrare” (Socialstyrelsen 2010:195).

Mångkulturellt Centrum uppmärksammar i en rapport från 2015 att andelen som bor i hyresrätt minskade mellan 1997 och 2006 i alla grupper i landet utom bland invånare födda i Afrika, där förändringen var mindre än en procentenhet. ”År 2006 bodde 80 % av gruppen i hyresrätt, 10 % i småhus och 10 % i bostadsrätt. /.../ Samma år var motsvarande siffror för den inrikes födda befolkningen 23 % för hyresrätt, 61 % för småhus och kring 15 % för bostadsrätt” (Mångkulturellt centrum 2014:1:46). I rapporten ges också ett exempel på erfarenheter av vardagsrasism mot en afrosvensk familj i ett område där majoriteten av invånarna var vita:

*”Vi hade köpt ett stort hus för att vi ville att våra barn skulle växa upp bra. Det var nästan bara svenskar som bodde där, för oss spelade det ingen roll. Men sen började problemen. Min man hittade vår bil en gång med krossat fönster, och en annan gång slängde dom in en sten i vårt vardagsrumsfönster. Men sen började våra barn berätta om hur elaka dom andra barnen är i skolan. Dom kallade dom terrorister för att dom tror på islam och bar slöja. Mina flickor vägrade gå i skolan. Deras lärare gjorde ingenting. Jag sa till min man att barnen inte var säkra där och vi sålde huset och flyttade tillbaka till stan. För mig var det viktigaste att våra barn inte skulle skadas, inte skulle kallas terrorister när de gick ner på gatan och i skolan och att dom inte ska skämmas för sin religion.”*

(Mångkulturellt centrum 2014:1:62)

Avsnittet om bostadsmarknaden har berört olika upplåtelseformer och inom samtliga områden finns exempel på diskriminering utifrån etnicitet. I det sista fallet beskrivs en närmast rasistisk terror mot en familj för att få dem att flytta från ett nyinköpt hus. I och med den nuvarande situationen med bostadsbrist finns det risk att diskriminering på bostadsmarknaden förvärras eftersom konkurrensen om befintliga bostäder hårdnar. Länsstyrelsen i Västra Götaland skriver exempelvis i 2015 års bostadsmarknadsanalys för länet att: ”Individer som hör till svaga grupper på bostadsmarknaden utsätts för en allt hårdare konkurrens om de allt färre små och billiga hyreslägenheterna” (Länsstyrelsen Västra Götalands län 2015:32).

---

<sup>25</sup> Socialstyrelsen definierar begreppet Synliga invandare på sidan 12 i Social rapport 2010 på följande sätt: ”Begreppet *synliga* invandrargrupper används inom segregationsforskningen för att beteckna invandrargrupper vars utseende, beteende, klädsel, vanor, seder och bruk, religiösa sedvänjor eller sätt att tala uppfattas som främmande av majoritetsbefolkningen. Synliga minoriteter är också sårbara minoriteter. Det är grupper som generellt sett utgör den huvudsakliga måltavlan för rasism och diskriminering. I Sverige räknas invandrargrupper med ursprung i sydöstra Europa, Asien, Afrika, eller Latinamerika som ”synliga” (Socialstyrelsen 2010:12)



## INOM VÅRDEN

Händelser som rapporteras till DO om diskriminering inom vården har oftast samband med diskrimineringsgrunderna etnisk tillhörighet, funktionsnedsättning och ålder. Ofta handlar anmälningarna om brister i bemötande, men det handlar också om att ha nekats vård, eller inte fått tillgång till vård på jämlika villkor (DO 2014:1:87). Nedanstående anmälan handlar om diskriminering utifrån etnicitet och hur en person nekats att lista sig på en önskad vårdcentral:

*”Jag bor i ett invandrartätt område i [namn på stad]. Från och med den 1 juli 2010 gäller en ny lag som ger möjlighet åt alla att lista sig på vilken vårdcentral som helst. Därför tänkte jag lista mig på [namn på vårdcentral], där bor många etniska svenskar. Jag ringde vårdcentralen i juli 2011 och talade om för personalen att jag vill lista mig där och bad henne att skicka en blankett till mig. Men när hon tog reda på mina personliga uppgifter började hon ställa frågor till mig som man ifrågasätter min rätt att lista mig där. I slutet av vårt samtal lämnade hon detta besked till mig: ’Det är bättre att du listar dig på en annan vårdcentral, den här är i första hand för dem som bor i detta område!’ Alltså etniska svenskar!”*

(DO 2014:1:89)

I en annan studie från 2004 intervjuades 14 vårdgivare och 31 flyktingar om upplevelser av diskriminering inom hälso- och sjukvården (SOU 2005:56:359-360). Ett exempel från den studien är detta citat från en afrikansk man som berättar om sitt möte med sjukvården då han tog sitt barn till barnavårdscentralen:

*”Hon steg in i rummet och hälsade på mig, sen frågade hon min fru om hur många barn hon hade och undrade om hon inte kunde tänka sig att sterilisera sig. Något sånt vågade hon inte ens föreställa sig. Och inte heller jag kunde se att detta kunde vara något bra, sen försökte hon (läs: den sjukvårdsanställda) övertyga mig om att i stället borde jag sterilisera mig. Varför, frågade jag. Hon sa att jag hade alldeles för många barn... Jag tycker att jag har för få barn och att man i mitt land har uppemot tjugo. Här i Sverige, sa hon, bör inte människor ha för många barn... Då frågade jag om de inte bör ha, eller inte vill ha fler? Hon svarade att de inte bör ha fler. Det är att tvinga människor, tycker jag...”*

*...den svenska sjukvården utgör den första grindvakten ... om de hade makten skulle alla svarta steriliseras... Jag kan inte föreställa mig att en svensk familj skulle bemötas på samma sätt, även om de hade tre eller fyra barn... de (läs: sjukvårdspersonal) skulle bara vara glada om den svenska familjen hade många barn... hur kan hon fråga mig om jag har tjugo... Jag sa ... att jag har rätt att ha så många barn jag önskar...”*

(SOU 2005:56:359-60)

Roya Hakimnia, doktorand i hälso- och sjukvårdsforskning vid Uppsala universitet, uppmärksammar i en artikel från jan 2015 det hon definierar som ”rasismen inom vården”. Hakimnia uppmärksammar först några uttalanden som en medicinstudent hört när hen gått bredvid ett femtiotal olika läkare: ”Araber bara överdriver smärta”, ”Muslimer begår inte självmord under ramadan, patienten simulerar för att få uppehållstillstånd” och ”Du har bott i Sverige i 20 år men ännu inte lärt dig svenska!” Hakimnia diskuterar därefter vårdutbildningen och det faktum att rasism inte nämns i vårdutbildningarna. Däremot finns ett område inom medicin som kallas ”transkulturell medicin” och där nästan allt fokus ligger på förmodade kulturkrockar (Hakimnia 2015). I den internetbaserade vårdhandboken

står det i avsnittet om ”transkulturell medicin” att den upplevda förmågan att klara av olika åtgärder bland annat beror på uppfostran i olika kulturer. Det står att

*”Egenförmågan stärks av uppväxt i en individorienterad kultur (till exempel Sverige eller USA) som uppmanar till självständighet, egna initiativ och där andra betraktas som jämlikar att samråda med.”*

(vardhandboken.se 27.07.2015)

Människor från andra delar av världen har enligt vårdboken mindre av denna ”egenförmåga”:

*”Uppfostran i en grupporienterad kultur (till exempel länder i Medelhavsområdet, Mellanöstern och Afrika) innebär att man lär sig lyda auktoriteter som läkaren och läraren. Hierarkiska förhållanden och stor maktbästans leder till osjälvständighet och passivitet, vilket hämmar egenförmågan. Samhällsordningen där är ofta traditionell med en stark familje- och släktgemenskap. Ömsesidigt beroende råder och individen skyddas av gruppen så länge han/hon är lojal mot den och lever upp till förväntningarna. I östasiatiska samhällen prioriteras det gemensamma bästa och harmoni mellan människor framför individuella intressen.”*

(vardhandboken.se 27.07.2015)

### **Diskriminering, hälsa och folkhälsa**

Diskriminering påverkar hälsan negativt. Forskningen om folkhälsa betonar i ökad utsträckning vikten av att känna delaktighet i samhället och att kunna styra över sitt liv för människors hälsa och välbefinnande (se exempelvis Marmot 2004 och 2008, Wilkinson och Pickett 2010, SOU 2005:56:359-62 och SOU 2006:79:226-35). Samma konstaterande ligger till grund för det första av Sverige elva folkhälsomål, *Delaktighet och inflytande i samhället*, Enligt folkhälsoinstitutet handlar det om att:

*Delaktighet och inflytande i samhället är en av de mest grundläggande förutsättningarna för folkhälsan. Brist på inflytande och möjligheter att påverka de egna livsvillkoren och utvecklingen av samhället har ett samband med hälsa”*

(folkhalsomyndigheten.se 21.07.2015).

Att diskriminering påverkar folkhälsan synliggörs i namnet på den slutrapport om diskriminering och hälsa som togs fram i samverkan mellan Statens folkhälsoinstitut, Ombudsmannen mot etnisk diskriminering, Handikappombudsmannen och Ombudsmannen mot diskriminering på grund av sexuell läggning 2006: *Diskriminering – ett hot mot folkhälsan*. I rapporten står att:

*”Diskrimineringen får negativa följder i form av ökad ohälsa och kostnader för samhället genom sjukskrivningar, ökade vårdbehov samt en arbetskraftsreserv som inte utnyttjas”*

(Statens folkhälsoinstitut 2006:22:7).

Att synliggöra kopplingen mellan folkhälsa och social hållbarhet är en av de viktigaste aspekterna i arbetet med rättvisa och socialt hållbara städer. Folkhälsofrågan har därför under senare tid alltmer knutits till diskussionen om den allmänna samhällsutvecklingen och en god hälsa i befolkningen anses vara en viktig faktor för social och ekonomisk

utveckling. För en utförligare beskrivning av folkhälsa se det underlag om folkhälsa som tagits fram inom KAIROS (Henriksson och Paulsson 2015).

## **FOLKHÄLSA**

Folkhälsa handlar om grupper och hela befolkningars hälsa medan hälsa handlar om individers hälsa. Folkhälsa handlar både om nivån av hälsa generellt i en grupp och hur hälsan är fördelad inom gruppen. Men folkhälsa handlar också om att den sammanlagda summan av alla individers hälsa påverkas av sociala förhållanden. Grundläggande för en god hälsa är känslan av delaktighet i samhället och känslan av att ha makten över sitt eget liv (Marmot 2008). Dessa grundförutsättningar innebär att skillnader mellan olika grupper hälsa beror på systematiska skillnader i ekonomiska, materiella och sociala förutsättningar. Det innebär också att skillnader i hälsa mellan olika grupper är politiskt påverkbara (Se exempelvis Marmot 2004 och 2008 samt Wilkinson och Pickett 2010). Richard Wilkinson och Kate Pickett har jämfört olika länder och visat att länder som har mindre skillnader i inkomst också har mindre skillnader i hälsa, men länder som har mindre skillnader i inkomst har också generellt en bättre hälsa (Wilkinson och Pickett 2010).

Människors hälsa i Sverige har blivit bättre om man tittar på medelvärdet, men skillnaderna i hälsa mellan olika grupper ökar. I Västra Götaland skiljer sig exempelvis medellivslängden med nio år mellan de områden som har högst respektive lägst medelinkomst. Samma skillnad finns inom Göteborg. De som bor i Saltholmen lever i genomsnitt nio år längre än de som bor i Bergsjön (Västra Götalandsregionens folkhälsokommitté, vregion.se). Dessa geografiska skillnader i medellivslängd visar kopplingen mellan folkhälsa och segregationen.

Bästa möjliga hälsa är en mänsklig rättighet. Hälsa har också ett värde i sig både för den enskilde och för samhället. En god hälsa gör det lättare för individer att klara vardagens krav, att förverkliga personliga mål och att leva ett gott liv. För samhället innebär en frisk befolkning att det finns fler som utbildar sig längre, fler som kan få och ta ett arbete, fler som kan producera varor och tjänster och fler som sparar och investerar. Ojämlighet i hälsa motverkar detta och orsakar onödiga samhälleliga kostnader. Hälsan kan med andra ord ses både som en konsekvens av ett samhälles utveckling och som en faktor av stor betydelse för dess framtida utveckling

## 5 En breddad jämlikhetsprincip

Den strukturella diskrimineringen utifrån etnicitet inom olika områden som beskrivits i detta underlag är ömsesidigt förstärkande. Diskriminering inom utbildningsområdet leder till sämre förutsättningar på arbetsmarknaden, vilket leder till sämre förutsättningar på bostadsmarknaden. Sammantaget leder det till sämre hälsa, vilket förvärras av diskriminering inom vården, och så vidare. Detta är orättvist och drabbar människor på individnivå. Men det drabbar också samhället på kollektiv nivå, och dess förmåga att reproducera sig som fungerande samhällsorganism. Ett sätt att motverka den strukturella diskrimineringen utifrån etnicitet, men även annan strukturell diskriminering, är att utgå från en jämlikhetsprincip som inte bara diskuterar möjligheter, normer och korrekt bemötande utan även makt, respekt, värdigt bemötande och faktiskt utfall.

RÄTTVISA, INTE BARA SOM TEORETISKA MÖJLIGHETER UTAN ÄVEN I FAKTISKT UTFALL

De ekonomiska skillnaderna i samhället ökar. Inkomstskillnaderna 2007 var de högsta som uppmätts sedan SCB började mäta (SCB 2014:281) och enligt en OECD rapport från 2013 är Sverige det land där den relativa fattigdomen ökat mest de senaste decennierna. Sverige halkade från första till 14:e plats i rangordningen över jämlika länder bland organisationens medlemmar från 1995 till 2010 (OECD 2013).<sup>26</sup> Enligt Rädda barnen lever över 50 procent av barnen i vissa stadsdelar i relativ fattigdom (Rädda barnen 2012). De ökande skillnaderna påverkar människors livsvillkor och ungas uppväxtvillkor (Guevara 2014 och Widigson et. al. 2015).

Franz Fanon, en av grundarna till den postkoloniala teorin, var psykiatriker och hans analys av kolonialismen var framför allt psykoanalytisk. Men även Fanon såg det som självklart att en verklig av-alienering av de förtryckta ”förutsätter medvetenhet om de sociala och ekonomiska realiteterna”. Han ansåg vidare att förtryckta gruppers utsatthet är ett resultat av både ekonomiska realiteter och en internalisering av ett mindervärdeskomplex (Fanon 1995).

*”Innan vi påbörjar processen måste jag påpeka några saker. Min analys är psykologisk. Trots det ser jag det som självklart att en verklig av-alienering av den svarta människan förutsätter medvetenhet om de sociala och ekonomiska realiteterna. Om hon lider av ett mindervärdeskomplex, så är det resultatet av en dubbel process:- för det första, ekonomisk;- för det andra internaliseringen, eller bättre uttryckt epidemieringen av detta mindervärde.”*

(Fanon 1995:28)

Men de ekonomiska och resursmässiga skillnaderna är inte bara problematiska på individnivå. När de ekonomiska skillnaderna i ett samhälle blir för stora skapas olika verklighetsbilder och normer. De mest välbärgade kan, om välfärden inte fungerar tillfredställande, komma att satsa på privata försäkringar och privata alternativ inom hälso- och sjukvård, skola etcetera vilket kan få till följd att de inte längre ser värdet av att bidra

---

<sup>26</sup> Se också figur 1 på sidan 7 och diskussionen om de ökande ekonomiska skillnaderna på sidan 7-11.

till det gemensamma bästa. De ekonomiskt mest utsatta, å andra sidan, riskerar att leva under livsvillkor så skilda från majoritetssamhället att de inte känner en samhörighet med samhället. Om så sker riskerar samhället som organism att falla isär (Filosofiska rummet, P1 29.03.2015).

Detta innebär att den jämlikhetsprincip som krävs i ett arbete för social hållbarhet inte bara kan handla om lika rättigheter som teoretiska möjligheter. Den måste breddas till att även inkludera ett någorlunda likvärdigt utfall av materiella resurser.

## RÄTTVISA

Rättvisa är ett filosofiskt begrepp som förekommer inom områden som politik, juridik, filosofi och religion. Det finns inget ”rätt svar” på vad som är rättvist utan snarare en mängd olika tolkningar. En vanligt förekommande uppdelning vad gäller synen på rättvisa är uppdelningen i rättvisa utifrån fördelning gentemot rättvisa i möjligheter. Rättvisa i fördelning handlar då om att eftersträva ett samhälle där materiella resurser, men även respekt, fördelas så lika som möjligt. Rättvisa i möjligheter, å andra sidan, handlar om att samhället bör skapa så jämlika förutsättningar som möjligt utan att inskränka på individens frihet (Kymlicka 1995 och Oskarsson et.al. 2010). Men rättvisa handlar också om immateriella resurser som kulturellt erkännande och politiskt inflytande (Fainstein 2010).

Inom projekt KAIROS anser vi att rättvisa handlar om att eftersträva samhällen där materiella, men även immateriella resurser såsom respekt, kulturellt erkännande och politiskt inflytande fördelas så lika som möjligt (se vidare KAIROS 2013:1:11 och 13).

## RÄTTEN TILL KORREKT BEMÖTANDE, MEN OCKSÅ TILL RESPEKT OCH VÄRDIGHET

Regeringsreformen slår fast att ”(d)et allmänna ska verka för att alla människor ska kunna uppnå delaktighet och jämlikhet i samhället”. Det allmänna ska också motverka diskriminering av människor på grund av bland annat hudfärg, nationellt eller etniskt ursprung samt språklig eller religiös tillhörighet (RF: 1 kap 2 §). Regeringsformen är en del av vår grundlag, vilket innebär att ingen lag och inga organisationer får missgynna en person på grund av dennes etnicitet, hudfärg, nationalitet eller religion. Idén om allas lika värde oavsett etnicitet är därmed en grundprincip i den svenska demokratin. Det är också en grundprincip i FN:s deklaration om de mänskliga rättigheterna.<sup>27</sup> Det finns dessutom en särskild konvention inom de mänskliga rättigheterna som Sverige skrivit under, som handlar om avskaffandet av alla former av rasdiskriminering.<sup>28</sup> Diskriminering är också ett brott mot Europakonventionen, som är inorporerad i svensk lag.<sup>29</sup> Strukturell diskriminering utifrån etnicitet är därmed ett brott mot de mänskliga rättigheterna liksom mot svensk och europeisk lagstiftning.

<sup>27</sup> Se exempelvis artikel 1 och 2:

**Artikel 1** Alla människor är födda fria och lika i värde och rättigheter. De har utrustats med förnuft och samvete och bör handla gentemot varandra i en anda av gemenskap.

**Artikel 2** Var och en är berättigad till alla de rättigheter och friheter som uttalas i denna förklaring utan åtskillnad av något slag, såsom på grund av ras, hudfärg, kön, språk, religion, politisk eller annan uppfattning, nationellt eller socialt ursprung, egendom, börd eller ställning i övrigt. Ingen åtskillnad får heller göras på grund av den politiska, rättsliga eller internationella status som råder i det land eller det område som en person tillhör, vare sig detta land eller område är oberoende, står under förvaltarskap, är icke-självstyrande eller är underkastat någon annan begränsning av sin suveränitet.

<sup>28</sup> Konventionen om avskaffande av alla former av rasdiskriminering (CERD) Konventionen antogs av FN:s generalförsamling 1965 och trädde i kraft 1969. Den undertecknades av Sverige den 5 maj 1966

<sup>29</sup> Europakonventionen innehåller i artikel 14 ett diskrimineringsförbud. Ett tilläggsprotokoll 12 till konventionen, som innehåller ett generellt diskrimineringsförbud, har nyligen antagits. Även i EU-rätten, till exempel artikel 13 i Lissabonfördraget och artikel 21 i Europeiska Unionens stadga om de grundläggande rättigheterna (EU-stadgan), finns bestämmelser varigenom diskriminering förbjuds. (mänskligarättigheter.se 07.12.2015)

Men vill vi skapa ett socialt hållbart samhälle räcker det inte att bara prata om allas lika rättigheter i teorin. Vill vi arbeta för ett socialt hållbart samhälle måste vi också förbättra vår förmåga att bemöta varandra med den respekt som människors behov för att känna värdighet både inför sig själva och inför andra. Det framkommer tydligt i det empiriska underlaget i detta kunskapsunderlag att bristen på respekt leder till känslor av förödmjukelse och lägre självkänsla. Nedanstående citat är ett exempel på detta:

*”Att vara från Somalia i Göteborg är inget positivt. Jag märker när jag reser på spårvagnen att människor undviker min blick och att ingen sätter sig bredvid mig även om sätet intill mig är tomt. Bara när spårvagnen är helt full kan någon kille sätta sig bredvid mig. Människors hudfärg betydde inget för mig, men när jag kom till Sverige märkte jag att här diskriminerar människor mörkhyade och favoriserar vita. Till slut märker du hur nervärderad du är. Du kan inget, du pratar dåligt och dessutom är du utlänning och svart - då är du kriminell.”*

(Intervjuperson 1, 22 år)

Men bristen på respekt och värdighet är inte bara problematisk på individnivå. Sannolikt är den känsla av förnedring och brist på respekt som framkommer i det empiriska underlaget inte bara skadligt för de som drabbas utan för samhället i stort eftersom det riskerar att leda till försämrade folkhälsa (se sid. 49-50) social oro och i förlängningen till våld.

Detta innebär att den jämlikhetsprincip som krävs i ett arbete för social hållbarhet inte bara kan fokusera på ett korrekt bemötande. Den måste breddas till att inkludera även respekt och värdigt bemötande, och respekten måste förmedlas både på individnivå och gentemot människor som grupp.

## **RESPEKT, VÄRDIGHET OCH VÅLD**

James Gilligan, professor i psykiatri vid New York University, har under många år arbetat med brottslingar. För honom är ordet respekt både nyckeln till att förstå, och att lösa problemet med våld. I hans många intervjuer med våldsverkare har de alltid landat i samma typ av resonemang: Bristen på respekt som de mötts av i sina liv och hur detta lett inte bara till en brist på stolthet och dålig självkänsla, utan också till skam och skuld-känslor. Skam är enligt Gilligan en fruktansvärd känsla som kommer från känslor av förödmjukelse. Dessa förödmjukelser skapar känslor av orättvisa som måste återupprättas för att personen ska kunna respektera sig själv. Många av de kriminella han intervjuat beskriver det som att första gången de sett respekt i andras ansikten är när de pekat med en pistol mot någon. Det är först genom att använda våld som de kan återfå någon form av självkänsla. Gilligan drar slutsatsen att det viktigaste för att motverka brott är att skapa miljöer som minimerar människors exponering för skam så att de kan få behålla sin värdighet och självkänsla (Gilligan 2001).

*“The main precondition for preventing violence, then, is the establishment of the social and psychological conditions that minimize people’s exposure to shame, and that maximize their access to non-violent means of undoing whatever shame they do experience, so that they can maintain their pride and self-esteem without doing so at the expense of the pride and self-esteem of others.”*

(Gilligan 2001:138)

Gilligans studier är framförallt fokuserade på grova brottslingar, men grundantagandet att förödmjukelser och bristande respekt leder till skam, känslor av otillräcklighet, försämrade hälsa samt påverkar våra livsvillkor gäller för alla människor. I förlängningen riskerar förödmjukelser och bristande respekt att på samhällsnivå att leda till försämrade folkhälsa, samt en ökning av social oro och våld. Det innebär bland annat att organisationer måste utformas som bemöter människor med respekt och värdighet.

## FOKUS PÅ NORMER, MEN PÅ ALLA NORMHIERARKIER

Samhället har blivit mer heterogent. Det handlar bland annat om ökande ekonomiska skillnader och en större heterogenitet vad gäller etnicitet, religion och kulturell bakgrund. Den tilltagande heterogeniteten ihop med arbetsmarknadens förändringar<sup>30</sup> innebär att vi inte på samma sätt som tidigare kan samlas kring kollektiva berättelser och visioner. Individualismen har ökat, liksom möjligheten att sprida individuella berättelser i sociala medier. De politiska ideologierna har blivit fler, kommunismen, socialismen, liberalismen och konservatismen har kompletterats med exempelvis feminism och ekologism, men också med nationalism, rasism och etnopluralism.<sup>31</sup> Samtidigt har de etablerade partierna blivit mer likriktade och tenderar att trängas i den politiska mitten. Följden har blivit att de etablerade partierna fått svårt att härbärgera det heterogena samhällets berättelser, idéer och behov. Partiernas medlemstal minskar också succesivt.

Den ökande heterogeniteten påverkar samtidigt de normer och maktordningar som finns i samhället. Inom en del områden är utvecklingen positiv. Normer utmanas och vad som är inkluderat i majoritetssamhällets sfär har i viss utsträckning breddats. Exempelvis kallar sig politiker inom många ideologier numera för feminister och etablerade offentliga organisationer går i Pride-parader. Jämställdhet, HBTQ-rättigheter och mänskliga rättigheter är begrepp som i alla fall i retoriken blivit en del av det etablerade samhället. Samtidigt finns andra normer som majoritetssamhället förefaller ha svårare att hantera, exempelvis klass, rasism och religion.

Särskilt problematiskt är det om vi vidgar det etablerade samhället till att inkludera vissa normer, och sen använder dessa framsteg som verktyg för att visa att vi är bättre än ”dom andra”. Exempel på det synliggörs i den empiriska delen i detta kunskapsunderlag där invandarmän i flera fall som grupp bedöms som mindre jämställda än svenska män, och kvinnor med annan etnicitet än svensk som mer underordnade. Samma sak syns ibland i relation till andra delar av värden. ”Där borta” är de inte jämställda, de respekterar inte de mänskliga rättigheterna och diskriminerar HBTQ-personer. Den kritiken kan vara fullt ut berättigad, men det sätt kritiken används för att visa att ”vi” är bättre än ”de andra” är problematisk. Särskilt eftersom förfarandet påminner om hur västvärlden brutalt koloniserade övriga världen med bibeln i ena handen och en stor övertygelse om sin moraliska överlägsenhet.<sup>32</sup> Sammantaget innebär detta att vi som bor, vistas och verkar i Sverige i större utsträckning behöver utmana samhällets dominerande föreställningar och maktbalanser.

Det innebär att den jämlikhetsprincip som krävs i ett arbete för social hållbarhet inte bara kan handla om inkludering av de grupper som det för tillfället passar majoritetssamhället att inkludera. Den måste breddas till att inkludera alla människor och grupper som bor, visas och verkar i ett samhälle.

---

<sup>30</sup> Industrijobben blir färre, jobben inom servicesektorn fler. Arbetslösheten ligger stadigt runt åtta procent och olika rapporter pratar om försämrade anställningsvillkor i termer av skitliv och om skitjobb speciellt för ungdomar. Även i Sverige börjar ett prekarat växa fram, det vill säga personer med osäkra anställningsförhållanden (Abrahamsson 2015:1:33-7 och Paulsen 2015).

<sup>31</sup> Ideologin etnopluralism förklaras i en faktaruta på sidan 26.

<sup>32</sup> Ett intressant exempel från senare tid handlar om den dansande man i kalsonger som Svenska freds sänkt ner i Östersjön och som sänder ut morsesignaler med budskapet: "This way if you are gay". Skyltens text på ryska och engelska lyder "Welcome to Sweden. Gay since 1944". Svenska freds säger att budskapet är riktat mot de svenska kapprustarna. Kajsa Ekis Ekman gör i en artikel från maj 2015 en annan analys: "Vem försöker de lura? Det egentliga budskapet är ju inte riktat mot den svenska militären, utan mot ryssarna. Budskapet är "Vi är bättre än er. Vi är modernare, mer toleranta, ni är fördomsfulla, ni är bakåtsträvare". /.../ Detta behov av en ideologisk överbyggnad är en av västvärldens historiska egenheter. Väst har alltid gått i krig med svärdet i ena handen och bibeln i den andra. Vår tids bibel heter kvinnor, hbtq och demokrati. Vi tror verkligen att vi inte gör något av egenintresse, vi gör bara vad vi måste för den goda sakens skull, vill bara hjälpa er att bli bättre människor ... Det finns inte ett enda krig som startats, inte en enda mineral som stulits, inte en enda gruva som exploaterats utan att väst haft en ånglalik förklaring till det." (Ekman 2015)

## NORMER OCH NORMKRITIK

Normer är ett slags regler och självskrivna antaganden. Typiskt för dem är att de sällan benämns, ”de bara är”. En norm kan vara att på ett självklart sätt anta att en snickare är en man, att en svensk kvinna är vit, eller att en fru är gift med en man. Den som lever i enlighet med en norm ser oftast inte normen, men när normen bryts blir den tydlig. Normer kan verka ofarliga men de styr våra tankar och handlingar och konsekvensen kan bli att människor utestängs, osynliggörs eller förbigås. Normer handlar om makt. Det som framställs som ”normalt” ger den som uppfattas som ”normal” utvidgade handlingsutrymmen och möjligheter. ”Det normala” sätts i kontrast till något annat, ”det avvikande” eller ”dom andra” och de som tillhör normen kan tycka till om och avgöra i vilken utsträckning det avvikande ska tolereras eller ej. Den som följer normen har makt och utrymme att antingen upprätthålla normen eller bidra till förändring av den. Det gäller såväl på person- som organisations- och samhällsnivå (se exempelvis Dahlén 2012 eller jamstall.nu 10.07.2015).

Normkritik är ett verktyg för att främja lika rättigheter och möjligheter långsiktigt genom att ifrågasätta nuvarande arbete och kritiskt granska utveckling av en verksamhetsinriktning. Det praktiska användandet av ett normkritiskt perspektiv bygger på det som kallas en normkritisk pedagogik, där fokus flyttas från ”dom Andra” eller normbrytare till att granska normer och makt. På jamstall.nu ges ett exempel på hur ett normkritiskt förhållningssätt skulle kunna se ut vid genomförandet av en mångfaldssatsning.

*”Utan ett normkritiskt perspektiv skulle satsningen kunna gå ut på att diskutera hur en på en arbetsplats ska bemöta muslimer och ”deras särskilda kultur”. Med ett normkritiskt perspektiv granskas istället hela arbetsplatsens normer och makt, genom att en ställer sig frågor om exempelvis vilken mat som serveras på personalfesten eller vilka möjligheter det finns att begära ledighet på högtider som inte är rödmarkerade i den ”svenska” almanackan. Detta blir en förskjutning från ”dom” och ”deras” till att generellt granska normer på en arbetsplats och hur dessa påverkar framtida och nuvarande arbetstagare.”*  
(jamstall.nu 10.07.2015)

Enligt Bengt Westerberg som ledde den statliga utredningen *Främlingfienden inom oss* är det viktigt med ett normkritiskt förhållningssätt för att kunna motverka kränkningar utifrån etnicitet. Westerberg betonar att det inte handlar om att alla normer ska upplösas ”sådana behövs för mänsklig samlevnad – utan om att synliggöra rådande normer och konsekvenser av dem”. Enligt Westerberg kan ett sådant normkritiskt förhållningssätt ”bana vägen för ömsesidig respekt mellan personer med olika kännetecken” (SOU 2012:74:21).

## FOKUS PÅ INKLUDERING, MEN OCKSÅ PÅ MAKT OCH MAKTORDNINGAR

Strukturell diskriminering bygger på dikotominer mellan de som gynnas och de som missgynnas. Det innebär att diskrimineringen inte bara leder till att vissa människor får sämre förutsättningar. Det innebär också att det finns människor som får bättre förutsättningar.<sup>33</sup> Det i sin tur leder till ett medvetet, eller omedvetet, intresse hos

---

<sup>33</sup> På lång sikt kan alla människor i ett samhälle drabbas negativt av de diskriminerande strukturerna om de påverkar samhället som organism negativt.



privilegierade individer och grupper att behålla den rådande ordningen. Normer och maktstrukturer påverkar därigenom alla, både de som gynnas och de som missgynnas. I Svart hud, vita masker från 1952, beskriver Fanon samma sak då han säger att han ”genomgående försökt visa den svarta människan att hon i viss mån gör sig själv avvikande; den vita människan att hon är både ansvarig och utsatt för bedrägeri” (Fanon 1995:200). Det innebär att arbetet för ett socialt hållbart samhälle inte bara kan fokusera på inkludering av exkluderade grupper, det måste också fokusera på analyser av befintliga maktordningar. Ett exempel på hur dessa maktordningar fungerar kommer från offentlig sektors bemötande gentemot, och hantering av, civilsamhällets organisationer.<sup>34</sup>

Projekt KAIROS har i olika sammanhang uppmärksammat föreningslivets tudelning. Det består å ena sidan av etablerade föreningar som framför allt representerar majoritetsbefolkningen. Dessa tenderar att stärka sin roll som leverantörer av välfärdstjänster och ingår överenskommelser med olika myndigheter. Andra delar av det civila samhället, ofta bestående av icke-etablerade rörelser och flyktiga nätverk, behandlas styvmoderligt, trycks undan eller väljer att avskärma sig från samröre med myndigheter. Samtidigt försöker dessa nätverk och rörelser på olika sätt att göra motstånd mot vad som upplevs som det etablerade samhällets förtryckande och diskriminerande mekanismer. Tyvärr möts de ofta av misstänksamhet från myndighetshåll. (Abrahamsson et.al 2015, Abrahamsson 2015:2 och Widehammar 2015). Hans Abrahamsson beskriver utvecklingen i ett av KAIROS kunskapsunderlag på följande sätt:

*”Genomförda studier visar på hur de kommunala förvaltningarna tenderar att ingå partnerskap med de delar av föreningslivet som de känner till och som förväntas kunna bli till nytta medan de hyser stort misstänksamhet till olika sociala rörelser och olika nätverk. Eftersom de många gånger upplevs som såväl okunniga och oförmögna, och ibland rentav oansvariga, har de betydligt svårare för att få uppskattning och stöd för sin strävan efter att bidra till välfärd och social hållbarhet.”*

(Abrahamsson 2015:2:27-28)

På samma sätt är det intressant att utifrån ett maktanalytiskt perspektiv analysera majoritetssamhällets svårighet att diskutera de ökande ekonomiska skillnaderna. Inom den dominerande diskursen beskrivs det ekonomiska systemet närmast som en naturkraft som inte går att förändra. Argumenten går ut på att vi på grund av globaliseringen och det sätt som världsekonomin knutits samman måste anpassa oss till den ekonomiska realiteten. Det gör att det etablerade samhället fått svårt att hantera frågor som har med ekonomisk ojämlikhet att göra.

På liknande sätt finns det starka strukturer i samhället som gör att vi har svårt att diskutera rasism och diskriminering utifrån etnicitet. Som synliggjorts i det här underlaget finns det i Sverige en tradition av att förneka, eller i alla fall förminska, vårt koloniala och rasistiska arv (kapitel 3). Samtidigt finns det tydliga exempel på hur strukturell diskriminering utifrån etnicitet påverkar människors livsvillkor och barns uppväxtvillkor (kapitel 4). Trots det har vi som arbetar inom offentlig sektor ofta svårt att ta till oss vikten av att arbeta med frågor kopplade till etnisk diskriminering.

---

<sup>34</sup> Med det civila samhället menar vi inom KAIROS ”människors kollektiva förmåga att förhålla sig till de olika politiska och ekonomiska handlingar som staten respektive marknaden utför och som påverkar människors liv och livschanser” (KAIROS 2013:2:1)

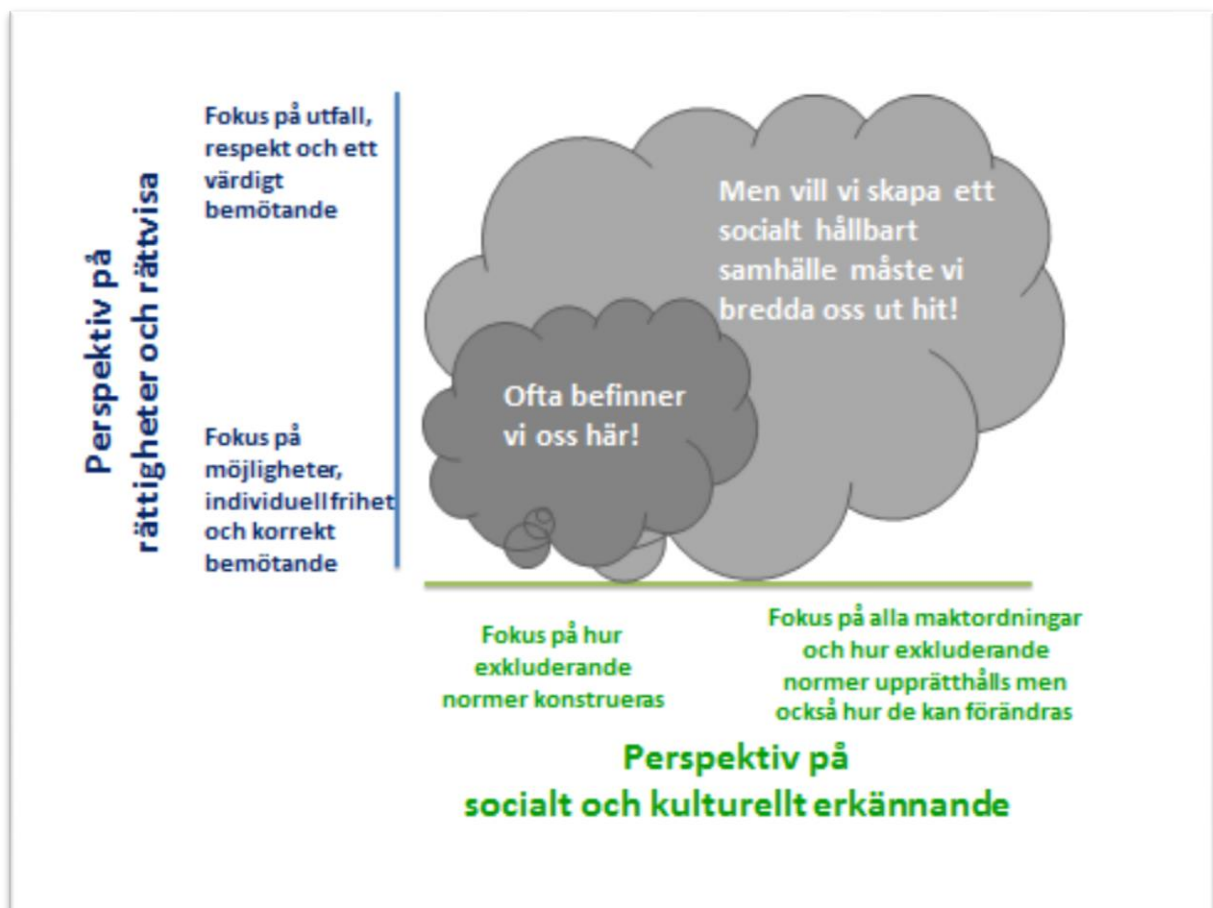
Sammantaget innebär detta att den jämlikhetsprincip som krävs i ett arbete för social hållbarhet fordrar att vi breddar vilka frågor som diskuteras och med vem. Vi måste också diskutera frågorna på ett sätt som utjämnar befintliga maktstrukturer. Dessutom krävs att vi klarar av att gå från ord till handling.

## MAKT

Inom maktteorin diskuteras olika dimensioner av makt. Den första dimensionen handlar om när A på något sätt tvingar B att göra något som B annars inte skulle ha gjort. Den andra dimensionen är mer subtil och handlar om att bestämma dagordning i olika sammanhang. Det kan handla om vilka frågor som kommer upp på den politiska dagordningen, men det handlar lika ofta om vilka frågor som inte kommer upp på dagordningen. Det handlar också om vilka som inkluderas och kan delta i debatter och diskussioner. Den tredje dimensionen av makt handlar om makten att forma andra människors värderingar och sätt att tänka, eller annorlunda uttryckt makten att forma den dominerande diskursen. Analysen inom den tredje dimensionen av makt bygger i stor utsträckning på analyser över hur det kommer sig att underordnade grupper i många fall accepterar sin underordning (Abrahamsson 2015:2:46-47). Strukturell diskriminering handlar framför allt om de två sistnämnda maktdimensionerna.

Figuren nedan visar min bedömning av var vi, inom det etablerade samhället i Sverige, ofta befinner oss när vi diskuterar frågor om rättvisa och social hållbarhet och vart vi bör förflytta oss.

**Figur 3: En analysram för ett breddat arbete med rättvisa och social hållbarhet**



## 6 Avslutande diskussion

För att komma till rätta med den strukturella diskrimineringen utifrån etnicitet, men även annan strukturell diskriminering, behövs ett aktivt arbete inom våra organisationer samt en ökad egenmakt bland de grupper som inte tillhör det etablerade samhället. Dessutom behöver det etablerade samhället och de exkluderade grupperna mötas i sammanhang som inte reproducerar befintliga maktstrukturer. Det kan ske genom det som vi i KAIROS kallar för en medskapande dialog med konfrontativa inslag.

Det konkreta arbetet med att förändra de diskriminerande strukturerna bör utformas av de inblandade aktörerna i den lokala kontexten. Nedan finns ett antal förslag på arbetssätt att utgå från.

### **Inom våra organisationer**

Vi som arbetar inom offentlig sektor i Sverige bär, av historiska skäl, med oss ett antal fördomar som vi som kollektiv tar med in på våra arbetsplatser och organisationer. Inom organisationerna börjar dessa samlade fördomar leva sitt eget liv och skapar de diskriminerande strukturer som synliggjort i det här kunskapsunderlaget. Ett första steg för att motverka den strukturella diskrimineringen utifrån etnicitet är att erkänna att den existerar och påverkar samhällets organisationer.

Ett sätt att arbeta mot strukturell diskriminering är att arbeta normkritiskt. Som beskrivs i faktarutan på sidan 55 är normkritik ett verktyg för att främja lika rättigheter och möjligheter genom att ifrågasätta nuvarande arbetssätt och flytta fokus från ”dom andra” eller ”normbrytarna” till att granska normer och makt. Normkritiken är bra men ibland räcker den inte till för att se djupt liggande maktstrukturer. Särskilt problematiskt är det när det normkritiska inslaget i en organisation blir enstaka händelser som genomförs utan koppling till ordinarie verksamhet. Det normkritiska arbetssättet bör istället vara en pågående process som drivs inom organisationerna med stöd från organisationernas ledning. Dessutom behöver det normkritiska arbetssättet kompletteras med tydliga maktanalyser. Arbetet med att motverka diskriminering handlar också om breddad rekrytering, att se över till synes neutrala regelverk för att motverka indirekt diskriminering samt att arbeta med tillsyn. Dessutom behöver organisationerna på olika sätt ”störas i det dagliga arbetet” av ett starkt civilsamhälle som kräver förändringar.

### **Egenmakt**

Maktstrukturer är tröga. Det visar sig om och om igen att de grupper som lyckats komma åt makt inte gärna lämnar den ifrån sig. Feminister kämpar för privilegier som män envist håller fast vid och ekonomiskt resursstarka lämna ogärna ifrån sig makt till ekonomiskt resurssvaga. Samtidigt är det viktigt att hela tiden ha i minnet att de som är experter på vad den strukturella diskrimineringen handlar om är de som drabbas av den. Det är också de som drabbas av diskrimineringen som måste ges tolkningsföreträde. Därför bör stöd ges till de föreningar och lösa nätverk som på olika sätt organiserar människor som befinner sig utanför majoritetssamhället. Eftersom dessa organisationer, eller nätverk, ibland inte är organiserade på samma sätt som etablerade föreningar, med medlemsregister och protokollförda möten, behöver befintliga regelverk för relationer mellan myndigheter och

idéburna sektorn ses över (Abrahamsson et. al. 2015). Men det behövs också organiserade former för kontakt mellan politiker, tjänstepersoner och exkluderade grupper.

### **Medborgardemokrati och medskapande dialog med konfrontativa inslag**

I flera andra underlag inom KAIROS har vikten av en dialog mellan tjänstepersoner och politiker å ena sidan, och civilsamhället å andra sidan betonats. Och den medborgardialog vi förordar inom KAIROS handlar inte främst om att ge information, skapa utrymme för konsultation eller att skapa forum för diskussion. Den dialog vi förordar handlar mer om ett ökat medskapande mellan beslutsfattare och invånare (se exempelvis Abrahamsson 2015:2 och Adler 2015 men också KAIROS slutrapport, forthcoming). KAIROS definition av medskapande är att:

*”kunna påverka vad som ska göras, varför det ska göras och gemensamt komma fram till hur det ska göras. Det omfattar i och med detta en samhällsförändrande kraft som kan komma såväl uppifrån (makthavare) som underifrån (invånare). Vi ser medskapandet som en inkluderande process som syftar till att utjämna maktskillnader och som strävar efter att ge parterna jämbördiga möjligheter att få sin röst hörd och bli lyssnad på.”*

(Widigson et.al. 2015:20)

Enlig KAIROS bygger den medskapande medborgardialogen idealt på fem olika faser. Den första är den förberedande fasen. Den andra fasen handlar om att lyssna in de olika perspektiv på frågan som deltagarna har. Därefter påbörjas under en tredje fas en problematisering av dessa perspektiv. Det kan finnas situationer när denna fas bör innehålla konfronterande inslag. Abrahamsson beskriver det på följande sätt:

*”(Det finns) flera situationer när denna fas också bör innehålla ett mer **konfronterande** inslag med syfte att bemäktiga parterna. Det gäller inte minst i situationer som förutom av värdegrundskonflikter också präglas av ojämlika maktförhållanden. Vid liknande situationer blir det särskilt viktigt att synliggöra förekommande meningsskiljaktigheter. Frågan som måste redas ut är om deltagarna, sådana meningsskiljaktigheter till trots, likafullt kan identifiera sammanfallande intressen på längre sikt när det gäller målbilder och visioner om framtiden.*

*Utifrån sådana sammanfallande intressen är syftet med den påföljande fjärde fasen att **tillsammans identifiera de åtgärder** som behöver genomföras och utifrån detta utforma en handlingsplan med en tydlig fördelning av uppgifter och ansvar. Här blir det återigen viktigt att också synliggöra och samtala om hur eventuellt förekommande avvikande uppfattningar och nej-röster kan överkommas. Först därefter kan parterna börja agera och få någonting att hända, det vill säga att påbörja arbetet med att implementera de gemensamma handlingsplanerna.”*

(Abrahamsson 2015:2:55)

Slutligen följer en femte fas som handlar om att utvärdera de erfarenheter som gjorts och de resultat som uppnåtts samt att återkoppla och informera berörda aktörer om dessa. Denna återkoppling är speciellt viktig för att möjliggöra för de aktörer som känner sig utestängda och exkluderade från beslutsprocesser att öka sin tilltro till samhället och det politiska systemet (Abrahamsson 2015:2:55).

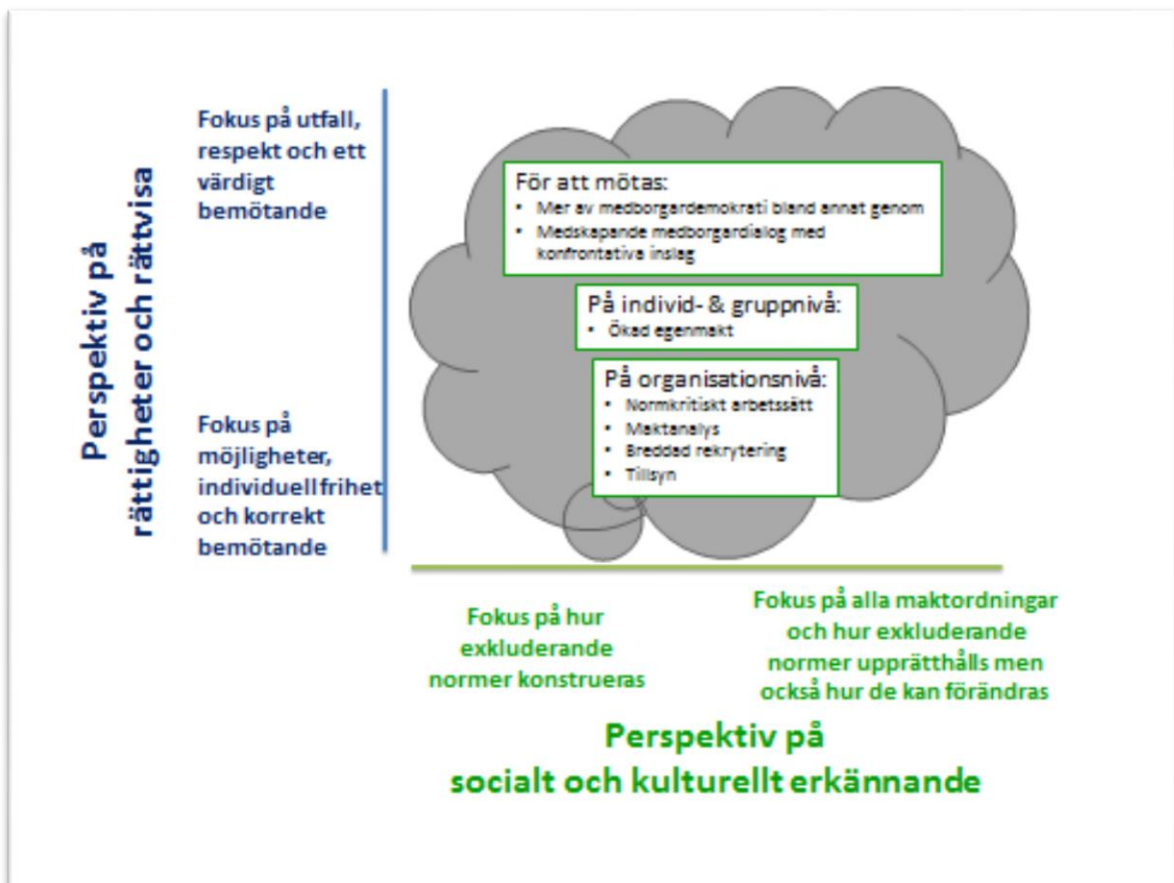
## ARBETSSÄTT FÖR ETT BREDDAT ARBETET MED RÄTTVISA OCH SOCIAL HÅLLBARHET

Det här kunskapsunderlaget pekar på ett antal arbetssätt för att bredda arbetet med rättvisa och social hållbarhet och därigenom motverka strukturell diskriminering utifrån etnicitet:

1. På organisationsnivå handlar det om breddad rekrytering och tillsyn samt ett normkritiskt arbetssätt som synliggör de diskriminerande strukturerna och maktanalyser som möjliggör förändring.
2. På individ- men framför allt gruppnivå handlar det om att experterna på diskrimineringen, det vill säga de människor som utsätts för diskriminering, genom ökad egenmakt får stöd att driva på för de förändringar som behövs. Hur det kan uppnås måste utformas lokalt i det konkreta sammanhang det gäller men ett sätt är att ge bättre förutsättningar för ekonomiskt och annat stöd till sociala rörelser och nätverk som inte är organiserade på samma sätt som etablerade föreningar.
3. Samtidigt bör de två, offentlig sektor och representanter för civilsamhällets diskriminerade grupper mötas i en konstruktiv dialog som inte reproducerar befintliga maktstrukturer. Det kan ske genom det som vi i KAIROS kallar för en medskapande dialog med konfrontativa inslag.

Figuren nedan är ett försök att illustrera hur dessa arbetssätt och verktyg hänger ihop med den jämlikhetsprincip som jag bedömer behövs om vi menar allvar med vårt arbete för rättvisa och social hållbarhet, det vill säga en jämlikhetsprincip som inte bara diskuterar möjligheter, normer och korrekt bemötande möjligheter utan även makt respekt, värdigt bemötande och faktiskt utfall.

Figur 4: Arbetssätt för ett breddat arbetet med rättvisa och social hållbarhet



## Litteraturförteckning

### Rapporter framtagna inom projekt KAIROS

- Abrahamsson, Hans (2015:1): Göteborg i världen, Stadens historia förklarar nuet och hållbarheten, Mistra Urban Futures, report 2015:6, Göteborg
- Abrahamsson, Hans (2015:2): *Vår tids stora samhällsomdaning - Politiskt ledarskap, social hållbarhet och medskapande medborgardialog*, Mistra Urban Futures, report 2015:10, Göteborg
- Abrahamsson et.al. (2015): *Invånardialogens roll och former: Västra Götalandsregionens samråd med det civila samhället*, Mistra Urban Futures, report 2015:2, Göteborg
- Adler, Inga-Lisa (2015) *Medskapardemokrati Interaktiva styrningsprocesser och medskapande dialogarbetssätt*, Mistra Urban Futures report 2015:21 samt Göteborgs Universitet, Förvaltningshögskolans rapport nr 134
- Eriksson, Leif (2015): *Från elefanten i rummet till kanariefågeln i gruvan - om socialt utsatta EU-migranter i det Svenska folkhemmet*, Rapport inom KAIROS, Mistra Urban Futures, report 2015:9, Göteborg
- Guevara, Birgitta (2014): *Segregation – Utbredning, orsaker, effekter och möjliga åtgärder*, Kunskapsunderlag inom KAIROS, Mistra Urban Futures, report 2014:3, Göteborg
- Henriksson, Göran och Lars Paulsson (2015): *Från ett marknadsorienterat utvecklingsperspektiv till en mer hälsosam samhällsutveckling*, Mistra Urban Futures, Göteborg, report 2015:19
- KAIROS (2013:1): *Övergripande teoretiskt ramverk, projektdokument*, Mistra Urban Futures, Göteborg
- KAIROS (2013:2) *Delprojekt 1: Civilsamhället i ett förändrat politiskt landskap*, Mistra Urban Futures, Göteborg
- KAIROS slutrapport (forthcoming)
- Widigson et.al (2015): *Ungas medskapande*, Mistra Urban Futures, report 2015:1, Göteborg
- Widehammar, Malin (2015) *Röster om mötet mellan civilsamhället, lokal förvaltning och politik- Om möjligheter att förändra för ett gemensamt samhällsbygge*, Göteborg: KAIROS, Mistra Urban Futures, report 2015:23

### Övrig litteratur

- Ahmed, Ali och Mats Hammarstedt (2007) *Diskriminering på bostadsmarknaden: Effekten av att heta Mohammed*, Växjö universitet
- Cederberg, Margareta (2012): *Gymnasieskolan – inte en skola för alla? En forsknings-sammanställning om låg utbildning och hälsa*, Ett diskussionsunderlag framtaget för Kommission för ett socialt hållbart Malmö 2011-2012

- Dahlen, Sandra (2012): *Krokben och utsträckta händer, intersektionellt perspektiv på makt*, Allt om jämställdhet, TGM Stockholm
- de los Reyes, Paulina (red) (2010): *Vad händer med jämställdheten? Nedslag i jämställdhetens synfält*. Uppsala: Uppsala universitet.
- Diskrimineringsombudsmannen (2014): *Delar av mönster – en analys av upplevelser av diskriminering och diskriminerande processer*, DO:s rapportserie 2014:1
- Diskrimineringsombudsmannen (2008): *Diskriminering på den svenska bostadsmarknaden – En rapport från DO:s särskilda arbete under åren 2006-2008 kring diskriminering på bostadsmarknaden*, DO:s rapportserie 2008:3
- Fainstein, Susan ((2010) *The Just City*, Cornell University Press, Ithaca och London
- Fanon, Franz (1963): *Los condenados de la tierra*, Fondo de cultura economica, México City
- Fanon, Franz (1995): *Svart hud vita masker*, Daidalos, Göteborg
- Fazlhashemi, Mohammad (2001): *Svenskarna moderniserar de äkta mattornas land*, i Mc Eachrane, Michael och Luise Faye (red), *Sverige och de Andra Postkoloniala perspektiv*, Natur och kultur, Falun
- Gilligan, James (2001): *Preventing Violence*, Thames and Hudson, New York
- Granqvist, Raoul (2001): *"Virvlande svarta lemmar" och "goda svenskar" i Kongo i hundra år – Om svensk rasism i vardande*, i Mc Eachrane, Michael och Luise Faye (red), *Sverige och de Andra Postkoloniala perspektiv*, Natur och kultur, Falun
- Grönvik, Lars och Mårten Söder (red.) (2008) *Bara funktionshindrad?*, Gleerups, Malmö
- Hübinette et.al. (2012): *Om ras och vithet i det samtida Sverige*, Mångkulturellt Centrum, Botkyrka
- Hylland Eriksen, Thomas (1993): *Etnicitet och nationalism*, Falun, Nya Doxia
- Kymlicka, Will (1995): *Modern politisk filosofi*, Nya Doxa, Nora
- Lahdenperä, Pirjo (2011): *Mångfald, jämlikhet och jämställdhet – interkulturellt lärande och integration*
- Loomba, Ania (2015): *Colonialism/Postcolonialism*, Routledge
- Länsstyrelsen Västra Götalands län (2015): *Bostadsmarknadsanalys Västra Götalands län 2015*
- Marmot, Michael (2004): *Statussyndromet*, Stockholm: Natur och Kultur
- Marmot, Michael (2008): *Closing the gap in a generation, health equity through action on the social determinants of health*, Geneva World Health Organization, Commission on Social Determinants of Health
- Mattsson, Tina (2010): *Intersektionalitet i socialt arbete, teori, reflektion och praxis*, Kristianstad, Gleerups Utbildning AB
- Mc Eachrane, Michael och Luise Faye (red): (2001) *Sverige och de Andra Postkoloniala perspektiv*, Natur och kultur, Falun

- Molina, Irene, (2005): *Rasifiering, Ett teoretiskt perspektiv i analysen av diskrimineringen i Sverige* i de los Reyes, Paulina och Masoud Kamali (red), *Bortom Vi och Dom, teoretiska reflektioner om makt, integration och strukturell diskriminering* SOU 2005:41
- Molina, Irene (2008): *Den rasifierade staden*, i Magnusson Turner, Lena (red) *Den delade staden*, Umeå: Författarna & Boréa Bokförlag
- Mångkulturellt Centrum (2014): *Afrofobi, En kunskapsöversikt över afrosvenskar situation i dagens Sverige*, Mångkulturellt Centrum, Botkyrka
- Neergaard, Anders (2004): *Arbetsförmedlarna på en rasifierad arbetsmarknad, Förändrare, förstärkare eller bara förvaltare?* Ceus, Norrköping
- Ngozi Adichies, Chimamana (2013): *Americanah*, London, Harper Collins UK
- OECD (2013): *Crisis squeezes income and puts pressure on inequality and poverty Results from the OECD Income Distribution Database* (May 2013)
- Oskarsson, Maria et.al. (2010): *En fråga om klass – levnadsförhållanden, livsstil och politik*, Malmö, Liber
- Paulsen, Roland (2015): *Vi bara lyder, en berättelse om Arbetsförmedlingen*, Atlas, Falun
- Rädda Barnen (2012): *Barnfattigdomen i Sverige, årsrapport 2012*, skriven av Tapio Salonen
- SCB (2014): *Statistisk årsbok 100 år, 1914-2014*
- Sernhede, Ove (2013): *Unga i kommunala förortsskolor är skolsystemets förlorare*, Artikel i ”Skola och Samhälle” 29 april 2013
- Skolverket (2009): *Diskriminerad, trakasserad, kränkt? Barns, elevers och studerandes uppfattningar om diskriminering och trakasserier*, Skolverkets rapportserie 2009:326
- Skolverket (2012): *Likvärdig utbildning i svensk grundskola, En kvalitativ analys av likvärdigheten över tid*
- Skolverket (2013): *PISA 2012*
- Socialstyrelsen (2010): *Social rapport 2010*
- Socialstyrelsen (2013): *Ekonomisk utsatthet och välfärd bland barn och deras familjer 1968-2010*, Underlagsrapport till Barn och ungas hälsa, vård och omsorg 2013
- Statens folkhälsoinstitut, Ombudsmannen mot etnisk diskriminering och Ombudsmannen mot diskriminering på grund av sexuell läggning (2006): *Diskriminering – ett hot mot folkhälsan, Slutrapport från projektet Diskriminering och hälsa*, FHI:s rapportserie 2006:22
- Stigendal, Mikael (2011): *Malmö – de två kunskapsstäderna*, Ett diskussionsunderlag framtaget för Kommission för ett socialt hållbart Malmö 2011-2012
- Tasin, Lewend och Anton Landehag (2015): *Kreol, Ett spöke går runt i orten*, Arenaidé
- Torstensson, Niklas (2010): *Judging the Immigrant: Accents and Attitudes*, avhandling vid Department of Language Studies, Umeå Universitet
- Von Linné, Carl (1735): *Systema Naturae*



Wimmer, Andreas och Nina Glick Schiller (2003): *Methodological Nationalism, the Social Sciences, and the Study of Migration: An Essay in Historical Epistemology in International Migration Review*, Vol. 37, No. 3 2003

Wilkinson, Richard och Kate Pickett (2010): *The Spirit Level, Why Equality is Better for Everyone*, London: Penguin books

### **Statliga offentliga utredningar och departementskrivelser**

SOU 2005:56 *Det blågula glashuset – strukturell diskriminering i Sverige*, Betänkande av Utredningen om strukturell diskriminering på grund av etnisk eller religiös tillhörighet, särskild utredare Paul Lappalainen, Elanders Gotab, Stockholm

SOU 2006:79 *Integrationens svarta bok, Agenda för jämlikhet och social sammanhållning*, Slutbetänkande av Utredningen om makt, integration och strukturell diskriminering, särskild utredare Masoud Kamali, Edita Sverige, Stockholm

SOU 2012:74 *Främlingsfienden inom oss*, Betänkande av Utredningen om ett effektivare arbete mot främlingsfientlighet, särskild utredare Bengt Westerberg, Elanders Sverige, Stockholm

SOU 2010:55 *Romers rät - en strategi för romer i Sverige*, Betänkande av Delegationen för romska frågor, ordförande demokratiambassadör Maria Leissner

Vitboken DS 2014:8 *Den mörka och okända historien - Vitbok om övergrepp och kränkningar av romer under 1900-talet*, ansvariga för utgivningen: Arbetsmarknadsdepartementet

### **Tidningsartiklar**

Sydsvenskan *Neger Niggersson" figur i polisens internutbildning*, artikel 10 feb 2009

Ekis Ekman, Kajsa (2015): *Svenska fredsprider nationalism*, ledare i ETC 22.05.2015

Hakimnia, Roya (2015): *Bekämpa rasismen, även inom vården*, Ledare i ETC 09.01.2015

### **Hemsidor**

Arbetsförmedlingen [www.arbetsformedlingen.se](http://www.arbetsformedlingen.se)

Brottsförebyggande rådet [www.bra.se](http://www.bra.se)

Diskrimineringsombudsmannen, [www.do.se](http://www.do.se)

Eur Lex, [www.eur-lex.europa.eu](http://www.eur-lex.europa.eu)

Folkhälsomyndigheten, [www.folkhalsomyndigheten.se](http://www.folkhalsomyndigheten.se)

Nationalencyklopedin, [www.ne.se](http://www.ne.se)

Regeringen webbplats om mänskliga rättigheter [www.manskliagarattigheter.se](http://www.manskliagarattigheter.se)

Skolverket [www.skolverket.se](http://www.skolverket.se)

Validering Väst, [www.valideringvast.se](http://www.valideringvast.se)

Vardagsrasimen (blogg), [www vardagsrasimen.nu](http://www vardagsrasimen.nu)

Vårdhandboken, [www.vardhandboken.se](http://www.vardhandboken.se)

Västra Götalandsregionen, [www.vgregion.se](http://www.vgregion.se)

Jämställ.nu, [www.jamstall.nu](http://www.jamstall.nu)

## **Radioprogram**

Filosofiska rummet, P1, *Den rikaste procenten*, 29.03.2015

## **Intervjuer**

Samtliga intervjuer är genomförda av socialantropologen Emilio Guevara som arbetat med ungdomar i Göteborg sedan 1998. Intervjuerna är gjorda mellan februari och maj 2015 och är en del i insamlingen till en socialantropologisk studie om unga killars situation i socioekonomiskt utsatta områden i Göteborg. Intervjuerna är semistrukturerade och anteckningar från intervjuerna gjordes direkt efter intervjutillfällena. Användningen av intervjuerna i detta underlag är godkänd av Guevara. Alla namn är fiktiva.

Intervjuperson 1: man 22 år

Intervjuperson 2: man 25 år

Intervjuperson 3: man 30 år

Intervjuperson 4: man 27 år

Intervjuperson 5: man 22 år

Intervjuperson 6: man 22 år

Intervjuperson 7: man 18 år

Intervjuperson 8: man 21 år

Intervjuperson 9: man 20 år

## **Minnesanteckningar från**

Samtal med en Sfi rektor i Göteborg i sep 2010

Möte på Boplats mellan Länsstyrelsen och Boplats 28.01.2015

Arbetsplatsträffar på Arbetsförmedlingen 2006 och 2007

## **Övrigt material**

Utdrag ur en LAS varning /Erindran från 17.12.2014

Utdrag från avidentifierad yrkesbedömningar från 2006 och 2007

Sparade avidentifierade anteckningar från anmälningar till validering, inklusive svar om möjlighet till validering

PM angående validering skrivna av ENIG (Enheten för nyanlända invandrare i Göteborg) på Arbetsförmedlingen Göteborg 02.02.2007 och 02.08.2006.