



# Dela [d] Stad

Stadsbyggande och segregation

1 2 **3** 4 5

**Sociala stadsbyggnadsanalyser  
i Göteborg**

Ann Legeby   Meta Berghauser Pont   Lars Marcus

Ann Legeby  
Meta Berghauser Pont  
Lars Marcus

Dela[d] Stad: Stadsbyggande och segregation  
3 Sociala stadsbyggnadsanalyser  
2015

TRITA-ARK-Forskningspublikationer 2015:4

ISSN 1402-7453  
ISRN KTH/ARK/FP-15:04-SE  
ISBN: 978-91-7595-806-4

KTH Skolan för Arkitektur och Samhällsbyggnad  
Arkitekturskolan  
Kungliga Tekniska Högskolan  
S-100 44 Stockholm  
Sverige

Copyright © 2015 författarna

Projektorganisation  
KTH Arkitekturskolan: Ann Legeby (projektansvarig), Meta Berghauser Pont och Lars Marcus  
Stadsledningskontoret Göteborgs Stad: Mari Tastare  
Mistra Urban Futures, Göteborg: Björn Malbert  
Boverket: Micael Nilsson och Kerstin Andersson

# Del 3:

## Sociala stadsbyggnadsanalyser i Göteborg

<b>1. Utgångsläge för Göteborg</b>	<b>1</b>
Styrdokument i Göteborg	3
Analysera det sociala inom stadsbyggandet	5
Presentation, enkät och Workshop 1	6
<b>2. Analyser som kopplar stadsbyggande till urban segregation</b>	<b>9</b>
Samhällelig närvaro	9
Chanser på arbetsmarknaden	9
Gatan som mötesplats	9
Tre nivåer	10
Representation	11
Integration på stadsnivå	12
<b>3. Resultat: Stadsbyggnadsanalyser i Göteborg</b>	<b>13</b>
Stadsrumsanalyser - konfigurativa analyser	14
Överlappande skalor	19
Räckviddsanalys	20
Social räckvidd	22
Temakartor: ojämlika livsvillkor?	25
Mötesplatser	44
Stråkanalys	49
<b>Referenser</b>	<b>42</b>



# 1. Utgångsläge för Göteborg

Ett viktigt mål för Göteborg som är att den ska utvecklas till "En stad för alla" (budget 2013, 2015). Göteborg ska utvecklas så att goda livschanser skapas för alla göteborgare och från politiskt håll ses det som viktigt att livschanserna ska utjämnas (Mål- och inriktningsdokument 2012). Inom ramen för forskningsprojektet *Dela[d] Stad* har stadsrumsanalyser använts i syfte att klarlägga hur livsvillkoren skiljer sig åt mellan olika delar av staden på ett sätt som är relevant utifrån ett arkitektur och stadsbyggnadsperspektiv. Avsikten är att visa på vilket sätt mål som har ett tydligt socialt fokus påverkas av stadens strukturer och stadens form.

Forskningsprojektet *Dela[d] Stad* har särskilt tagit fasta på att klarlägga, beskriva och analysera de livsvillkor som är avhängiga arkitektur, stadsbyggande och fysisk planering och som i hög grad påverkar situationer av segregation och utanförskap och som därmed är relaterade till social hållbarhet. Vidare lyfts analysmetoder och representationer fram som kan användas för att göra jämförelser mellan stadsdelar just för att klarlägga i vilken grad staden erbjuder jämlika livsvillkor i stadens olika delar. Avsikten är alltså att demonstrera och visa på en mångfald av analysmetoder som ökar kunskapen om stadsrummets betydelse och som erbjuder metoder för att identifiera vilka stadsbyggnadsåtgärder och rumsliga åtgärder som kan stödja integration i staden och i synnerhet för att förbättra livsvillkoren i de femton stadsdelar regeringen identifierat inom ramen för *Urban Utveckling* (Arbetsmarknadsdepartementet 2012).

I den här delrapporten, del 3, presenteras resultaten av de specifika sociala stadsbyggnadsanalyser som gjorts inom ramen för forskningsprojektet. Här beskrivs också hur arbetet gått till med att definiera vilka analyser som framstår som relevanta för de som arbetar med stadsbyggnad och fysisk planering inom staden. En stor grupp tjänstemän och andra nyckelpersoner har medverkat under arbetets gång och de har bland annat deltagit i workshops, i gruppdiskussioner, möten och enskilda intervjuer.

Initialt i projektet studerades ett urval av nyckeldokument där sociala mål formulerats som är relaterade till utanförskap och social segregation och som också har relevans för stadsbyggnad och för fysisk planering. Exempel på mål presenteras samt så redovisas vilka metoder som förekommer eller som rekommenderas för att öka förståelsen för den byggda miljöns påverkan på sociala aspekter. Likaså presenteras de fysiska åtgärder (medel) som lyfts fram som användbara i dessa nyckeldokument i de fall sådana förslag förekommer. Exempel på dokument som studerats är *Förslag till budget 2013* (Socialdemokraterna, Miljöpartiet och Vänsterpartiet), *Mål- och inriktningsdokument 2013* (Byggnadsnämnden, Fastighetsnämnden, Trafiknämnden) och *Vision Älvstaden* (2012). Även *Social Konsekvensanalys (SKA)* och *Barnkonsekvensanalys (BKA)* har studerats samt så finns exempel från Boverket såsom *Vidga vyerna* (2010) och *Lär känna din ort* (2006).

**Förslag till budget 2013**  
och flerårsplaner 2014–2015  
för Göteborgs Stad

Socialdemokraterna  
Miljöpartiet de gröna  
Vänsterpartiet

**ÖVERSIKTSPLAN  
FÖR GÖTEBORG**

ÖVERGRIPANDE MÅL OCH STRATEGIER  
STRATEGISKA FRÅGOR  
INRIKTNING FÖR STADENS UTVECKLING

**DEL 1**  
UTGÅNGSPUNKTER OCH STRATEGIER

ANTAGEN AV KOMMUNFULLMÄKTIGE 2009-02-26  
STADSBYGGNADSKONTORET

**[SKA]**  
SOCIAL KONSEKVENSPANALYS  
människor i fokus 1.0



**VISION ÄLVSTADEN**



Exempel på styrdokument för stadsbyggandet i Göteborgs stad.

FÖRETTED  
2012-10-01  
hos  
Göteborgs fastighetsnämnd  
& SVA



FÖR HELA GÖTEBORG

**Mål och inriktningsdokument**  
Byggnadsnämnden  
Fastighetsnämnden  
Trafiknämnden  
2013

## Styrdokument i Göteborg

### Stadens budget & Mål- och inriktningsdokument

”En stad för alla” är centralt i såväl 2013 och 2015 års budgetar och ”För hela Göteborg” är titeln på Mål och inriktningsdokumentet för Byggnadsnämnden, Fastighetsnämnden och Trafiknämnden (2013). Båda dokument beskriver segregationsproblematiken i Göteborg och lyfter fram skillnaderna i stadens olika delar: ekonomiskt, utbildningsmässigt, socialt och utifrån ett hälsoperspektiv. Det poängteras exempelvis att det råder stora skillnader avseende genomsnittlig livslängd, att det exempelvis skiljer upp till sju år mellan boende i olika delar av staden. Båda dokument betonar tre viktiga mål som är tydligt kopplade till stadsbyggnad och planering:

- motverka boendesegregationen;
- bygga ihop staden så inga stadsdelar upplevs som satelliter;
- öka tillgängligheten till kultur, närservice, handel och kollektivtrafik.

I dokumenten definieras emellertid inte vilka delar som behöver byggas ihop eller i vilka stadsdelar tillgängligheten till samhälllig service idag är otillräcklig. Vidare anges att takten i bostadsbyggandet behöver ökas och detta är ett prioriterat mål. Det nämns ett kvantitativt mål om att planlägga för 3000 nya bostäder per år där en majoritet ska byggas som hyresrätter. Detta innebär att omfattande investeringar kommer att ske i Göteborg den kommande tiden och beroende på var dessa investeringar görs kommer också livsvillkoren ändras och påverkas i olika delar av staden. Med andra ord en möjlighet att nå målen som anges ovan (eller åtminstone komma närmare).

I dessa dokument finns inte bara mål formulerade, det vill säga *vad* som ska uppnås, utan här anges i många fall till och med ett *hur* målen ska uppnås. Närmare bestämt anges exempelvis ”tät kvartersstad med blandstadskaraktär” som huvudstrategi (ses alltså som ett medel). Vidare anges att kollektivtrafiken behöver effektiviseras men att det inte får ske på bekostnad av en attraktiv livsmiljö även om det innebär merkostnader (Mål och inriktningsdokument, s 3-4). I anslutning till målet om utjämnade livschanser anges att ”kvarter med sneda hörn vid korsningar” ska prövas (dock anges inte på vilket sätt detta skulle påverka göteborgarnas livschanser). Det saknas emellertid information om hur stadsdelar ska bedömas och bör förändras utifrån olika strategier och det saknas tydliga definitioner av nyckelbegrepp som ”blandstad” eller ”god livsmiljö”.

Ett prioriterat mål är att göteborgarnas livschanser ska utjämnas och det talas mycket om att staden ska kunna erbjuda jämlika livsvillkor. (Detta är tydligt kopplat till segregation och det som regeringens statsning inom *Urban Utveckling* fokuserar på, utanförskap). Det anges också att staden i större utsträckning ska arbeta med sociala konsekvensanalyser och barnkonsekvensanalyser.

För att konkretisera arbetet med integration tillämpar staden en metod med styrkort. Styrkortet behandlar fem strategiska områden: boende, ökad sysselsättning, ungas tillgång till utbildning, mångfald i rekrytering och likvärdig service.

### Göteborgs Översiktsplan

I Göteborgs översiktsplan (antagen 2009) har tretton strategiska frågor lyfts fram där flera har direkt inverkan för sociala frågor. Tre begrepp har identifierats som centrala i Göteborgs översiktsplan vilka också är tydligt relaterade till de mål nämns ovan:

#### Blandad bebyggelse:

”Strävan är att motverka boendesegregationen genom att komplettera i stadsdelen med det som saknas. Ambitionen att skapa möjligheter att variera upplåtelseformer,

bostadsstorlekar, funktioner m.m. syns på kartan genom flexibilitet i markanvändningen i kategorin bebyggelseområde. En blandad bebyggelse med avseende på funktion, innehåll, form, pris m.m. är liksom trygghetsaspekterna återkommande i de områdesvisa strategierna.” (s. 85-86)

#### Kopplingar:

”Det relativa läget av olika platser bestäms av kommunikationer till, från och genom platsen. Genom att skapa genomströmning av trafikrörelser genom en plats ökar attraktiviteten för att etablera t.ex. handel på platsen.” (s. 86)

#### Platser för möten:

”Samspelet mellan människor ute på gator, torg och andra offentliga platser med människor inne i husen kan påverkas av att bebyggelsens första våning är utformad för sådan kontakt. Lokaler för kultur, föreningsliv, idrott, kollektivtrafik och handel lokaliseras i tillgängliga lägen. Acceptera att olika personer har olika önskemål och att staden därför måste vara blandad och rymma många olika grupper.” (s. 87)

I översiktsplanen anges både betydelsen av den byggda miljön; att den ska möjliggöra möten mellan människor, ska möjliggöra vistelse i det offentliga rummet, att handel ska finnas lokalt (närhandel och lokala torg) samt att stadsmiljöer ska vara attraktiva. Det anges också att medborgarnas deltagande under själva planeringsprocessen är viktigt och att dialogen ska utökas (s. 37).

Att samspelet i det offentliga rummet lyfts fram som betydande utifrån ett integrationsperspektiv stöds av de teorier som betonar att det är viktigt att se andra bli sedd, att bli varse olikheter och att sociala normer förhandlas i det offentliga rummet (se exempelvis Giddens 1984; Zukin 1995; Olsson 1998, 2005; Franzén 2001). Att människors rörelser och vistelser i den byggda miljön i sin tur påverkas av arkitektur, stadsstruktur och form baseras på arkitekturteorier som betonar de konfigurativa egenskaperna (se exempelvis Hillier & Hanson 1984, Markus 1993, Hillier 1996, Hanson 2000, Marcus 2000).

### Vision Älvstaden

Vision Älvstaden (2012) är framtagen i syfte att utveckla södra och norra älvstranden i centrala Göteborg utifrån intentioner om att stadens ska byggas samman över älven, att göteborgarna ska få en enklare och närmare vattenkontakt samt att Göteborg som regionkärna behöver stärkas. Enligt visionen är Göteborgs tre huvudsakliga utmaningar klimatförändringar, förändrad ekonomi och segregationen. Ekonomiska faktorer som arbetslöshet och låg utbildningsnivå sammanfaller geografiskt i vissa områden. Ibland karaktäriseras områdena också av att de boende har hög ohälsa och det är ett lågt valdeltagande (Vision Älvstaden, s. 9).

Det finns således all anledning att öka kunskapen om i vilken utsträckning den byggda miljön skapar närhet till resurser i dessa områden vilket forskningsprojektet *Dela[d] Stad* studerar närmare. I de fall stadsrumsanalyser visar på sämre närhet till mänskliga och materiella resurser finns all anledning att överväga fysiska åtgärder som kan leda till att livsvillkoren förbättras vilket på sikt kan motverka segregationens negativa konsekvenser.

I visionen ses strategin ‘Hela staden’ som viktigt för att motverka segregation i Göteborgs. Att ‘hela staden’ innebär enligt visionen att staden ska byggas samman över älven, att älvstränderna bebyggs med “[...]en blandad stad med starka stråk och många levande mötesplatser.” (Vision Älvstaden, s. 10). Detta ses alltså som ett medel för att motverka segregationen i Göteborg. Trots att Vision Älvstaden formulerar mål som berör hela Göteborg begränsas det geografiska området som Vision Älvstaden ska råda över till ett område omfattande södra och norra älvstränderna i ett centralt läge, från Ringön/Gullbergsvass i öster till Lindholmen/Masthugget i väster.



Att insatser i just detta snitt har betydelse för områdena som åsyftas ovan stämmer till viss del men i vilken utsträckning det förbättrar livsvillkoren för de som bor i exempelvis Gårdsten, Hjällbo, Bergsjön och Norra Biskopsgården behöver följas upp och belysas. Det framstår som rimligt att anta att för att motverka Göteborgs segregation behöver majoriteten av stadsbyggnadsinvesteringarna leda till utjämnade livschanser, oavsett var i staden investeringar sker. Livsvillkoren i de fyra fokusområdena som ingår i *Urban Utveckling* påverkas givetvis av investeringar och stadsbyggande som sker både lokalt men också i dess omland och centrala Göteborg.

## Analysera det sociala inom stadsbyggandet

### Vidga vyerna & Lär känna din ort

Boverket har publicerat två rapporter som ger en bra översikt av metoder som används för att analysera sociala frågor inom stadsbyggnad: *Vidga Vyerna, Planeringsmetoder för trygghet och jämställdhet* (2010) och *Lär känna din ort – metoder att analysera orter och stadsdelar* (2006). De flesta av metoderna betonar vikten av att inkludera människors perspektiv i planeringsprocessen och på så sätt fånga deras uppfattning om problematiken i områdena. Exempel på metoder för att fånga detta är enkäter, mentala kartor, trygghetsvandringar, berättarkafé, studiecirkel.

### Sociala konsekvensanalys & Barnkonsekvensanalys

*Socialkonsekvensanalys SKA* (2011) och *Barn Konsekvensanalysen BKA* (2011) är verktyg som utvecklats i Göteborgs stad vilka har liknande fokus och intentioner som Boverkets skrifter och syftar till att vara ett stöd för sociala konsekvensanalyser. Metoderna som används syftar främst till att fånga hur människor upplever rum och platser i staden. Sådana analyser fångar även i viss utsträckning sociala aspekter som beror av, och kan kopplas till stadsformen och till arkitekturen. Analysmetoderna som föreslås och tillämpats hittills fångar olika grupperns upplevelse och syn på platser medan analysmetoder som stödjer ökad förståelsen för vilka fysiska åtgärder/stadsbyggnadsåtgärder som kan åstadkomma en förändring ännu inte har tillämpats i större omfattning.

I skriften *Socialkonsekvensanalys* lyfts fyra aspekter fram vilka anses vara viktiga för stadsbyggandet ur ett socialt perspektiv. De här aspekterna har en tydlig koppling till de tre mål som vi nämnde tidigare när vi diskuterade tidigare styrdokument:

1. Sammanhållen stad
2. Samspel
3. Vardagsliv
4. Identitet

Chans att mötas och rättvis resursfördelning är centrala begrepp inom alla fyra aspekter för att öka trygghet, utveckla människors potential och öka förståelse för varandra. Fysiska åtgärder, det vill säga de *medel* som kan öka chansen att mötas eller fördela resurser mer rättvis är, enligt SKA-rapporten, bland annat:

- skapa blandning och variation (blandade hustyper och upplåtelseformer);
- skapa kopplingar mellan områdena;
- skapa överblickbarhet och orienterbarhet;
- skapa mötesplatser;
- skapa närhet mellan människor.

Inom forskning kring segregation och rummets roll däri finns många av ovanstående aspekter och begrepp med som vi diskuterade redan i första delrapporten. Vi menar att stadsrumsanalyser i kombination med närhets-, utbuds- och tillgänglighetsanalyser kan utgöra ett stort

stöd i arbetet med sociala konsekvensanalyser och barnkonsekvenser vilket vi inom ramen för forskningsprojektet *Dela[d] Stad* strävat efter att visa och utveckla.

## Presentation, enkät och Workshop 1

### Introduktion

Det som efterfrågats i forskningsutlysningen var att utveckla en objektiv och systematisk metod för analys av vilken påverkan rumsliga åtgärder, d.v.s. förändringar av stadsformen och av markanvändning, kan ge för olika platser (Boverket 2013). Innan vi satte igång med att göra sociala stadbyggnadsanalyser för Göteborg och starta det arbetet som handlade om att utveckla och anpassa analyser utifrån Göteborgs behov och förutsättningar hölls en presentation av forskningsarbete inom stadsrumsanalyser och rummets betydelse kopplat till sociala frågor. Särskilt lyftes de stadsrumsanalyser fram vilka kan beskriva stadsrumsliga egenskaper och därmed identifiera vilken potential som finns på olika platser och i olika stadsdelar på ett sätt som också ger information om vad i den byggda miljön och de fysiska strukturerna som bör förändras för att nå bättre målpåfyllelse.

Denna typ av stadsrumsanalyser baseras således på studier av själva stadsrummet i sig och den markanvändning som finns; de verksamheter som identifierats ha betydelse ur socialt perspektiv och för segregationsfrågan. Baserat på forskning om samband mellan å ena sidan rumsliga egenskaper och å andra sidan vissa typer av stadsliv och aktiviteter kan förutsättningar som finns på en plats förstås och identifieras. Precisionen medger också att avancerade jämförelser mellan kvarter, grannskap eller stadsdelar kan göras. Därigenom kan såväl möjligheter som begränsningar identifieras. Vi menar att stadbyggnadsanalyser av detta slag således kan användas i planeringsprocessen för nulägesbeskrivningar, underlag för strategiska beslut, för utvecklingsplaner samt som stöd i designprocessen men också som stöd för att göra olika konsekvensanalyser av stadsbyggnads- och planförslag.

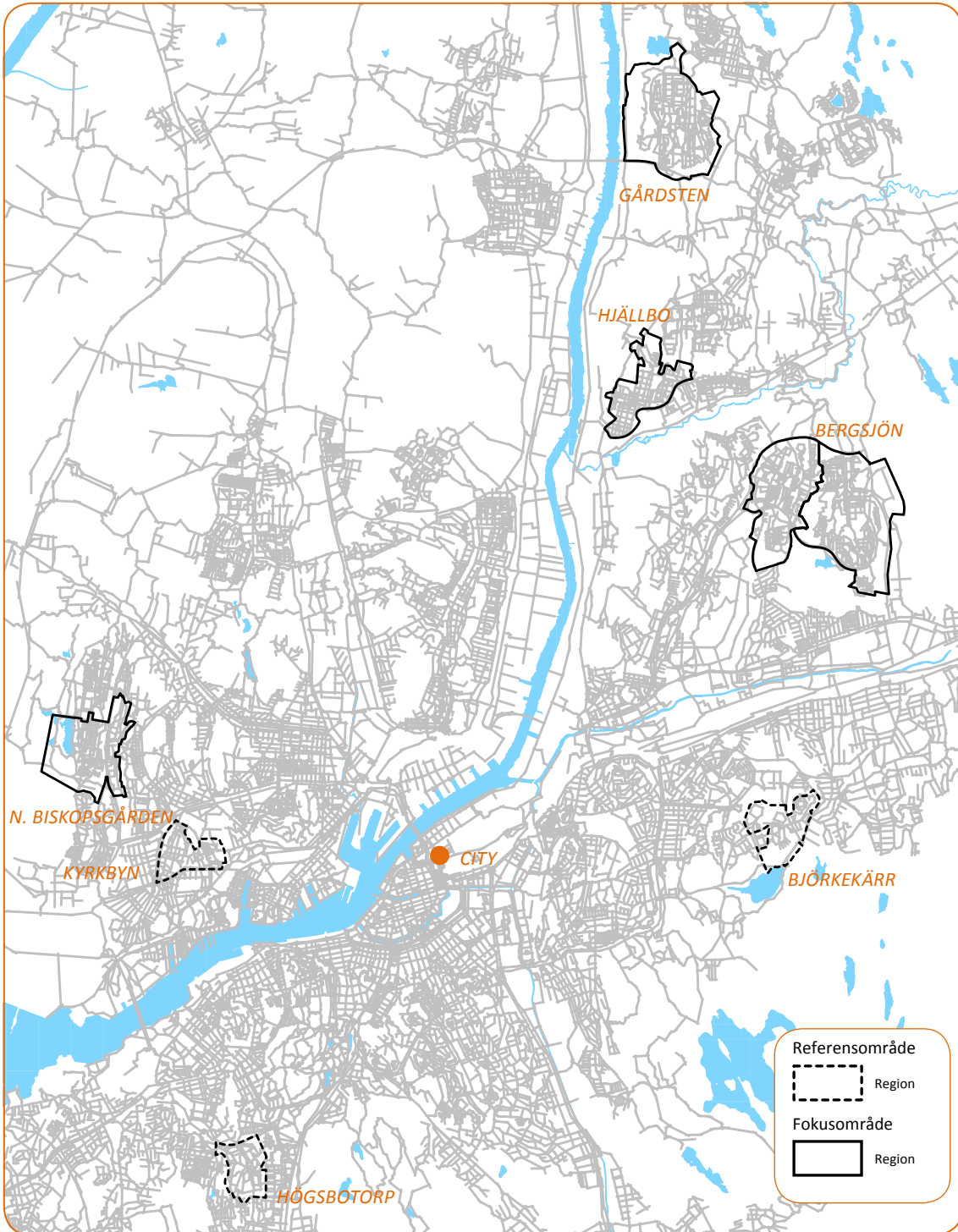
### Enkät

Inför första workshopen med tjänstepersoner och andra aktörer skickade vi ut en enkät för att klarlägga i vilken utsträckning deltagarna själva arbetar med olika analysmetoder (svarsfrekvens ca 60%). Endast ett fåtal hade gjort stadsrumsanalyser (vissa dock sammanställningar av statistik, t.ex. fördelning av lägenhetsstorlekar, upplåtelseform etc. i ett visst område) medan flertalet arbetat med dialog, workshops och gåturer i syfte att samla in information om den byggda miljön. Flera uppger i enkäten att de vill lära sig mer om, och i högre utsträckning använda, konfigurativa analyser (space syntax) samt tillgänglighets- och närhetsanalyser med sociala förtecken.

### Workshop 1

På workshop 1 föreslogs vad som bör ingå i databasen, relevanta metoder presenterades och preliminära analysresultat visades för hela Göteborg. De specifika resultaten för de fyra områdena i fokus, Norra Biskopsgården, Bergsjön, Hjällbo och Gårdsten diskuterades särskilt.

Uppbyggnad av en databas påbörjades inför workshop 1 likväl som en rumslig modell för Göteborg (en axialkarta). Att just göra analyserna på hela staden menar vi är viktigt för att förstå helheten och komplexiteten. Segregationsproblem är något som är relativt när olika grupper i samhället jämförs eller olika områden i staden. Flera olika sätt att representera resultaten, olika sorts diagram och kartor, visades och förståelsen/läsbarheten testades därmed. Här fann vi att flera av kartorna var relativt svåra att läsa. Förklarande text och förklarande figurer efterfrågades. Dock visade sig flera av analyserna, t.ex. integrationsanalys och betweenness, som visar centralitet eller tillgänglighet till gatenätet på olika sätt, stämde mycket väl med hur många av deltagarna intuitivt uppfattar rumsliga relationer i staden och vilka stråk som har betydelse för exempelvis cykling och för de som går. Framför allt blev det synliggjort var



Fokusområden och referensområden.

kopplingar saknas. Deltagarna uppskattade helhetsperspektivet vilket underlättar jämförelse och underlättar förståelse för komplexa samband som ofta går förlorat när man studerar ett område eller en del av staden i taget. Nyttan med denna typ av analyser menade deltagarna finns också i arbete med översiktliga frågor, i program och fördjupade översiktsplaner. Att se hur olika delprojekt påverkar varandra och fungerar i ett större sammanhang är vanligtvis svårt att få grepp om.

Redan i detta skede noterade vi skillnader avseende förutsättningar och i arbetsgången mellan forskning och praktik. För forskningsprojektet fanns inte data tillgängligt på samma noggrannhetsnivå som vanligtvis används. Detta var delvis ett resultat av att vi beslutat att lägga upp databasen hos staden, alltså inte hos KTH, och bara använda data som tjänstepersoner får använda. Att ha en databas med information aggregerad på hög nivå får konsekvenser för vilka analyser som kan göras och på vilken skalnivå som är möjlig att undersöka saker på. Det framkom att det i vissa fall saknas data inom kommunen och i vissa fall uppstod frågor om vilken förvaltning/person som bör hantera data med hänsyn till sekretess med mera.

De variabler vi inkluderat i de preliminära analyserna diskuterades i grupper och utifrån dessa diskussioner kunde tillägg och anpassningar göras. Det föreslogs att beakta föreningar, odlingslotter och andra ideella verksamheter. Vidare diskuterades om det inom kommunen finns tid och kompetens för att göra liknande analyser i det dagliga arbetet. Ett behov identifierades av kompetensutveckling och att behovet ser olika ut inom olika förvaltningar. Vid workshopen kom det fram önskemål om att ett viktigt resultat av forskningsprojektet är att få uppbyggt en modell av staden och en databas som är så bra som det går utifrån den data som är tillgänglig i nuläget. Vidare konstaterades att samarbete angående data med fördel kan drivas på regional nivå eftersom uppgifter från grannkommunerna är relevant att ha med och sådana möten ordnades.

Frågan diskuterades vad resultaten betyder i relation till andra delar av staden. Vi diskuterade i vilken grad de är användbara i stadens arbete. Exempel på aspekter som diskuterades var om data är tillgänglig, om det finns tid att göra olika slags analyser och om de är lätt att applicera.

Analyserna för fokusområdena diskuterades. Bergsjöns storlek och dess variation föranledde önskemål om att dela området i en östlig och en västlig del i det fortsatta arbetet. Likaså efterfrågades referensområden, stadsdelar byggda utifrån grannskapsenhetsidealet men med en något annan socio-ekonomisk profil.

Sammanfattningsvis resulterade Workshop 1 i en rad viktiga förändringar i projektet:

- Se över avgränsningen av respektive fokusområde, ej använda administrativa gränser
- Bergsjön delas i en östlig och en västlig del
- Lägga till tre referensområden; grannskapsenhetsplanering, gärna byggda under den expansiva perioden 1950-1975 men med annan socio-ekonomisk profil och i en annan del av staden
- Använda/testa analysarbetet i någon form av skiss- eller designskede och pröva olika scenarier
- Lägga till ett antal variabler; föreningar, odlingslotter etc.
- Identifiera gynnsamma lägen; stråk, gator eller platser i stadsdelar för möten och samspel
- Mer förklaring krävs så att det blir lättare att tolka kartor, även andra representationer som diagram, figurer och illustrationer som förklarar vad det betyder efterfrågades
- Visa/betona/illustrera effekter som ett lokalt projekt kan ha lokalt men också hur det influerar angränsande områden eller vilka effekter stadsbyggnadsåtgärder kan ha på stadsnivå
- Bra att inkludera områden utanför Göteborg, bygga axialkartan vidare så att även (delar av) Partille, Mölndal etc. omfattas
- Kollektivtrafik och mobilitet viktigt, inkludera detta tydligt som förutsättningar i området.

## 2. Analyser som kopplar stadsbyggande till urban segregation

Baserat på mål i nyckeldokument i Göteborg och forskningresultat kring segregation (se del 1), har vi definierat tre teman som analyserna i den här rapporten relaterar till:

### Samhällelig närvaro

Segregationens negativa konsekvenser som tydligt relaterar till den byggda miljön handlar i mångt och mycket om att det råder en ojämlig tillgång till stadens resurser, samt att det är en avsaknad av utbyte mellan samhällsgrupper. Detta resulterar i ojämlika livsvillkor som därmed också bidrar till att skapa situationer av utanförskap. Tillgång till stadens resurser handlar om vilken service som finns lokalt, vilka av stadens/samhällets resurser jag kan nå, men det handlar också om i vilken grad samhället, eller samhällets representation, finns synligt i olika stadsdelar. Allt detta påverkar vardagen och det vardagliga livet i mycket hög utsträckning. Även för de som rör sig över större delar av staden har ändå det som finns lokalt avgörande betydelse. Analyser avser att fånga vilka resurser som finns 'runt hörnet', som är enkla att nå och inte kräver olika transportmedel m.m. De kriterier som valts att ingå i denna analys är: tillgänglighet till offentlig/kommunal service såsom vård, utbildning, fritidsgård, lekplats, sportanläggningar och hållplatser. Därtill analyseras tillgänglighet och utbud i stadsdelarna till kultur, lokaler för föreningslivet samt kommersiell service såsom mataffär, kiosk, restaurang, och butiker. God tillgång till dessa resurser förenklar i mångt och mycket det vardagliga livet. Hur tillgången till dessa resurser fördelas över staden har betydelse för segregationsfrågan och utanförskapsfrågan och det fångar en aspekt av i vilken grad fördelningen av resurser ter sig rättvis.

### Chanser på arbetsmarknaden

En viktig fokus i regeringens urbana utvecklingsarbete är, som tidigare beskrivit, att minska arbetslösheten och öka chansen att få jobb. En ökad tillgång till arbetsplatser har i forskning visat sig bidra till en minskning av arbetslösheten. De förutsättningar som är nära sammankopplade till att få arbete fångas med följande kriterier: rumslig integration, betweenness, tillgång till stödfunktioner för arbete lokalt, tillgång till arbetsplatser lokalt (vilket även har betydelse för möjligheter för kontakter med den arbetande befolkningen lokalt) samt tillgång till arbetsplatser inom en längre räckvidd (dess betydelse stöds exempelvis av Åslund et al. 2010). Detta är nära kopplat till verksamheter i stadsdelarna och genom att kartlägga förutsättningarna som är beronde och avhängiga av den byggda miljöns egenskaper och konfiguration ökar förståelsen för i vilken omfattning verksamheter kan etableras och var i stadsdelarna gynnsamma lägen finns.

### Gatan som Mötesplats

Via det offentliga rummet tillgängliggörs inte bara olika servicefunktioner och ett urbant utbud, dessa stadsrum utgör också i sig en viktig arena för att ett socialt samspel och möjliggör ett deltagande i, och förhandling av olika samhälleliga processer. Vilka individer eller grupper som då ges möjlighet att dela denna arena, det vill säga sannolikt kommer använda samma stadsrum, kommer då också att vara med och forma och påverka olika sociala processer som i längden påverkar olika samhälleliga processer. Det finns många olika typer av mötesplatser och i staden som helhet kan det offentliga rummet ses som en mycket viktig mötesplats i sig. Analyserna av hur den byggda miljön skapar potential för mötesplatser i det offentliga rummet i de fem fokusområdena fångas genom en serie analyser, bland annat identifieras hur och var

olika målpunkter förbinds genom det offentliga rummet. Tillgänglig befolkning har i tidigare forskning visat sig vara en viktig parameter för att fånga vilket stadsliv som kan förväntas uppstå på olika platser i en stadsdel, både boende och arbetande. Variabler som ingår i analysen av mötesplatser i det offentliga rummet är bland annat närhet till andra människor (boende och arbetande lokalt), hållplatser, torg, målpunkter (ett urval av de angivna under samhälllig närvaro) samt konstituering/entrétäthet (Hanson 2000; Hanson & Zako 2007).

## Tre nivåer

De flesta analyser som visas i denna delrapport görs över hela staden och med så kallade flytande gränser. Analyserna behöver således inte begränsa sig till ett specifikt administrativt område utan räckvidden eller influensområdet kan sättas på ett relevant sätt i varje enskilt sammanhang (se del 2). I forskningsprojektet har vi valt att redovisa resultatet på tre nivåer; hela staden, för stadsdelar (framför allt de fyra som ingår i initiativet Urban Utveckling) samt slutligen för specifika platser eller stråk. Det betyder att man kan välja en nivå för representation (stad, område eller plats), men man väljer dessutom en analysnivå och det kan vara lokalt (t.ex. tillgängliga lekplatser inom 500 meter) eller mer övergripande (t.ex. tillgängliga arbetstillfällen inom 5 km). Båda två kan sen visas/representeras på stads-, områdes-, kvarters- eller platsnivå.

### Stad

När resultatet visas på kartor för hela Göteborg kan vi till exempel få en bild av hur vissa stadsdelar är mer rumsligt integrerade än andra eller om det råder hög eller låg tillgång till arbetsplatser i närområdet. Genom analyserna på den här skalan blir det tydligt att förutsättningar i Göteborg varierar stort. Att få en jämn spridning är ingalunda målet dock är det viktigt att klarlägga förutsättningarna för att skapa ökad förståelse för de specifika förutsättningar som råder på en plats. Likaså om en situation går att förändra med små eller mer omfattande åtgärder och huruvida det räcker med lokala åtgärder eller om ett större omland behöver inkluderas. Det är också viktig information att ha när det ska planeras för och beslutas om framtida investeringar i staden och hur det relaterar till exempelvis hållbarhetsmål.

### Område

Den andra representationsnivån är områdesnivån eller det vi kallar stadsdelsnivå i detta projekt. På denna nivå kan fokusområdena jämföras sinsemellan och även jämföras med referensområdena. I detta fall aggregeras analyser gjorda på exempelvis adresspunktsnivå och sammanfattas för stadsdelen. En sådan representation visar på skillnader från område till område och hjälper därmed att identifiera problemet och eventuella åtgärder. En sådan analys visar till exempel att arbetslösheten är låg i alla fem områden, men vissa områden har bättre tillgång till arbete än andra men det går också att redovisa och synliggöra fördelningen/variationer inom ett område. Detta är viktigt för att kunna definiera vilka åtgärder som behövs i vilket område.

### Plats

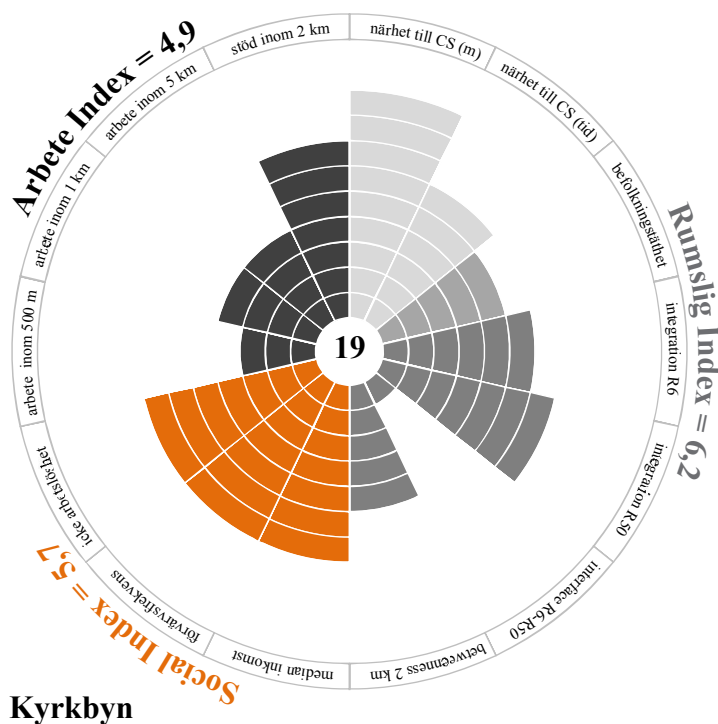
På den mest detaljerade nivån studeras en viss plats mer detaljerat, eller ett visst stråk, torg eller gata, för att förstå och klarlägga de lokala förutsättningarna. Inom arkitektur- och stadsbyggnadspraktiken är denna nivå mycket informativ för att avgöra vilka åtgärder som behövs var och vilka åtgärder som kan förändra hur platser upplevs och hur de mest sannolikt kommer att användas. Den här nivån utforskas vidare även i den fjärde delrapporten där Bergsjön studeras mer i detalj och där det demonstreras hur analyserna kan användas som designstöd.

## Representation

För att få en överblick och en sammanställning av analyserna och dessutom få förståelse av skillnaderna mellan olika områden så representeras resultaten jämte tematiska kartbilder också med så kallade måltavlor (en slags polardiagram som 'fylls upp' ju högre värden det blir) samt typologikartor (för detaljer om metoden se del 2 och nedan).

För att redovisa livsvillkoren och fördelningen av stadens resurser använder vi tre olika måltavlor.

- Den första handlar om *närhet* till olika resurser, eller med andra ord, avståndet till den närmsta resursen som livsmedelsaffär, grundskola, sportanläggning och liknande.
- Den andra måltavlan fångar tillgängligt utbud inom ett visst område och beskriver vad som finns inom ett angivet avstånd, exempelvis hur många butiker som finns inom ett visst gångavstånd. Vissa platser (mätt exempelvis från en adresspunkt) kanske endast har 1 mataffär inom en kilometers gångavstånd medan på andra platser finns fler affärer vilket säger något om utbud och oftast om tillgänglig diversitet. Båda aspekterna, närhet till något och närhet till ett utbud av något, är relevanta ur ett rättviseperspektiv.
- Den tredje måltavlan samlar ett antal variabler som har betydelse för chanserna på arbetsmarknaden, att få jobb men också utveckling/karriärmöjligheter. Analysen fångar på vilket sätt man är gynnad eller missgynnad beroende på var man bor utifrån ett arbetsmarknads-perspektiv (för detaljer avseende metod, se del 2). Vissa områden/stadsdelar kan ha god tillgång på arbetsplatser lokalt men har ett omland där det finns ett lågt utbud medan ett lågt lokalt utbud ibland kan kompenseras av hög tillgänglighet i omlandet. I analysen ingår också restid (se del 2 hur det räknas) till centrala staden och tillgång till stödfunktioner i närheten, exempelvis arbetsförmedling. Detta ger inte bara inblick i hur situationen ser ut i olika delar av staden idag, utan hjälper också att hitta rätt åtgärder genom att satsa på de resurser som saknas idag.



Resultat analyserade på detaljerad nivå aggregeras till stadsdel och redovisas i polardiagram.

Resultat kan också representeras på andra sätt. Typologikartor använder vi för att visa var i det offentliga rummet det finns funktioner eller närhet till funktioner vilket ökar chanserna att de kan fungera som mötesplatser. Mötesplatsanalysen summerar en rad analyser som är redovisade var för sig som tematiska kartbilder eller ingår i måltavlorna, exempelvis tillgång till livsmedelsaffärer, skolor, centralitet, med mera. I den här analysen studeras hur de olika förutsättningarna överlappar på olika platser. Det finns gator som är centrala för att nå butiker och restauranger, men inte är så viktiga för att nå grundskolor eller andra utbildningsfaciliteter. Analysen fångar sannolikheten på olika platser för att en eller flera grupper kommer att vistas och använda dessa stadsrum. En överlappning av användningsområden ökar chanserna för att träffa på någon som gör något annat än du: exempelvis att ett barn på väg till skolan möter en kvinna som är på väg till jobbet.

Resultat redovisas också i denna rapport i form av temakartor. Kartorna kan dels beskriva var olika funktioner är lokaliserade, och dels beskriva närheten till människor i en viss situation. Möjliga variabler som har relevans för segregation och utanförskap kan exempelvis handla om att studera om människor som vistas på en plats i det offentliga rummet har arbete eller är arbetslösa eftersom det kan påverka andras möjligheter att få arbete likväl som det påverkar vilka verksamheter som kan finnas lokalt.



*Lokalisering i stadsrummet gör samhället blir 'synligt' och tillgängligt i olika grad i en stadsdel.*



# 3. Resultat: stadsbyggnadsanalyser i Göteborg

I kapitel tre redovisas resultatet av analyser gjorda inom ramen för forskningsprojektet utifrån den data som funnits tillgänglig. Analyserna syftar till att öka förståelsen för hur livsvillkoren skiljer sig åt mellan stadsdelar i Göteborg avseende de aspekter som går att påverka med stadsbyggande och arkitektur. Beskrivningarna ger en förståelse för hur stadens resurser är distribuerade och i vilken grad göteborgare är gynnade/missgynnade beroende på i vilka stadsdelar man bor, lever och verkar i.

Urval av variabler beskrivs mer utförligt i del 1. Detaljerad metod för respektive analys beskrivs i del 2. Fördjupning och utvärdering av stadsbyggnadsförslag återfinns i del 4.



*Vilka av stadens resurser finns tillgängliga i olika stadsdelar? Hur ser livsvillkoren ut lokalt i olika delar av staden?*

## Stadsrumsanalyser – konfigurativa analyser

### Integration på stadsnivå

Integrationsanalysen visar högst integration i snittet mellan Göta älv bron och Älvsborgsbron med större utbredning på den södra sidan om älven jämfört med den norra. Vidare framträder dalgångarna tydligt och stråken längs dessa är betydligt mer integrerade i staden som helhet jämfört med andra delar. De södra delarna är tydligt mer integrerade i staden och det betyder att höga integrationsvärden når nästan dubbelt så långt geografiskt sätt. På Hisingen framträder Norrleden/Hisingsleden som välintegrerad ringväg och söder ut från denna framträder Björlandavägen och Lillhagsvägen som radiella stråk. På den södra sidan om älven framträder stråk utmed Göta älv, Säveån och Mölndalsån som tydliga radiella stråk. Därtill framträder Dag Hammarsköldsleden söder ut samt Torgny Segerstedts gatan väster ut.

Vid en närmare titt på fokusområdena i relation till övriga Göteborg på stadsnivå ser vi följande:

Av stadsdelarna i fokus är Gårdsten tydligast segregerat från resten av staden. Integrationsvärdena är relativt lika inom stadsdelen på stadsnivå vilket betyder att det inte finns någon del som har direkt mer gynnsamma förutsättningar än någon annan för att exempelvis fungera som centrum för stadsdelen, alltså sett ur ett strikt rumsligt perspektiv. Gårdstens omgivning är även den segregerad på den övergripande nivån.

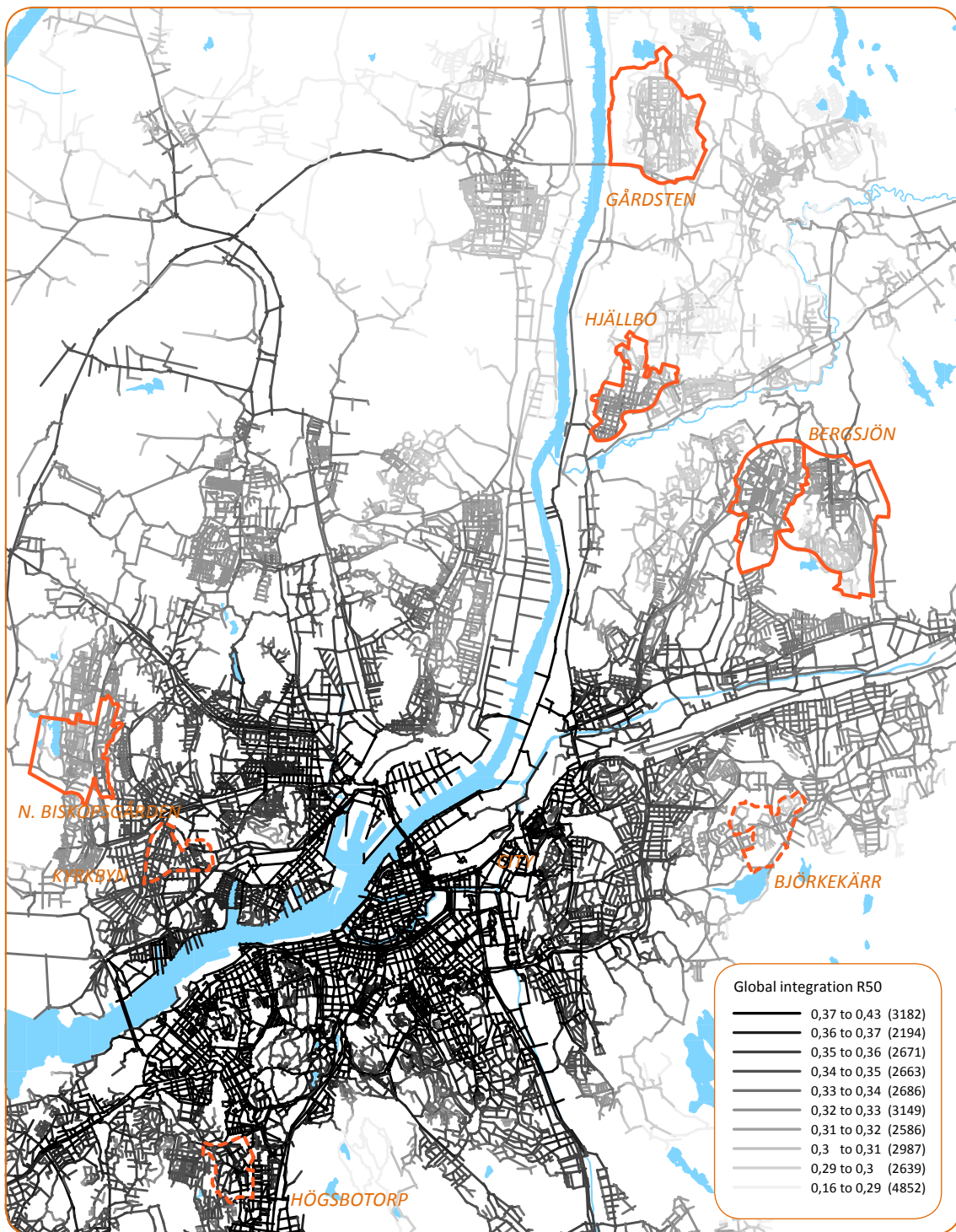
Hjällbo är relativt integrerat och främst då stadsdelens södra del. Här finns en tydlig

koppling till stråket nere i dalgången utmed Göta älv. Integrationen avtar norr ut inom stadsdelen och omgivningen är mindre integrerad jämfört med Hjällbo i sig. Intilliggande bebyggelseområden är än mindre integrerade, exempelvis Eriksbo och Hammarkullen.

Bergsjön är relativt segregerat på stadsnivå, dock framträder området kring Rymdtorget som något mer välintegrerat ur ett rumsligt perspektiv. Grannstadsdelen Kortedala är även den segregerad på stadsnivå och det är egentligen först Gamlestaden och bebyggelsen utmed Säveån som är väl integrerad med staden i övrigt.

Norra Biskopsgården ligger även det relativt segregerat i jämförelse med staden som helhet och tydligt mer segregerat än grannstadsdelarna direkt öster ut (exempelvis stråket Tolered, Svartedalen, Lundby, Kyrkbyn och Bräcke). Att det går en sådan tydlig gräns här är anmärkningsvärt. Inom Norra Biskopsgården är integrationsvärdena relativt likartade och jämförbart med Södra Biskopsgården. En högre centralitet syns dock kring Vårväderstorget i Södra Biskopsgården.

Ser vi till studiens tre referensområden finner vi att Hägsbotorp och Kyrkbyn är väsentligen bättre integrerade än fokusområdena. Björkekärr som ligger nära gränsen mot Partille kommun och nära Delsjöreservatet är relativt segregerat i relation till staden som helhet och mer segregerat än den omgivande bebyggelsen.



Rumslig integration på stadsnivå.

## Betweenness 2 kilometer

Betweennessanalysen visar hur ofta ett visst segment erbjuder den kortaste/genaste vägen mellan samtliga gatussegment i staden inom en viss radie.

Analysen som presenteras här omfattar analys av relationen mellan alla segment inom en radie av två kilometer. De segment som förekommer ofta på en rutt mellan två segment i systemet får alltså de högsta värdena (se även delrapport 2). Tvåkilometersradien ger bland annat en bild av i vilken grad en stadsdel är sammankopplad med sina grannstadsdelar och identifierar framför allt de länkar som är viktiga för att koppla ihop grannstadsdelar och stadsområden.

På kartan betonas de segment med högst värden vilka representeras med mörka/breda linjer. Dessa är alltså de som ofta erbjuder gena rutter. De mörka linjerna har alltså stor betydelse för att länka ihop delsystem och systemet som helhet. Övriga är ljusare och tunnare.

Centraliteten framträder tydligast som ett sammanhängande nät kring stadskärnan och söder därom. Här är så att säga "maskvidden" på gatunätet relativt tätt och det finns många alternativa rutter som kopplar ihop systemet. Norr om Göta älv är centraliteten högst i snittet mellan broarna och andra delar är mycket svagt kopplade till denna kärna av hög centralitet. I princip kopplas området kring Brunnsbo och Backa endast via två länkar till de mer centrala delarna och området kring Tuve kopplas endast i ett läge. Dessa stadsdelar är alltså mycket svagt sammankopplade med centrala Hisingen. Centraliteten bryts sedan helt i området mellan Backa och Kärra och likaså väster om Älvsborgsbron.

Den spontana reaktionen bland workshop-deltagarna var igenkänning av mönstrena och strukturerna som framträdde i analysen. Hur stadsdelar är integrerade och vilka stråk igenom staden som är de mest självklara exempelvis när man rör sig igenom och mellan områden/stadsdelar.

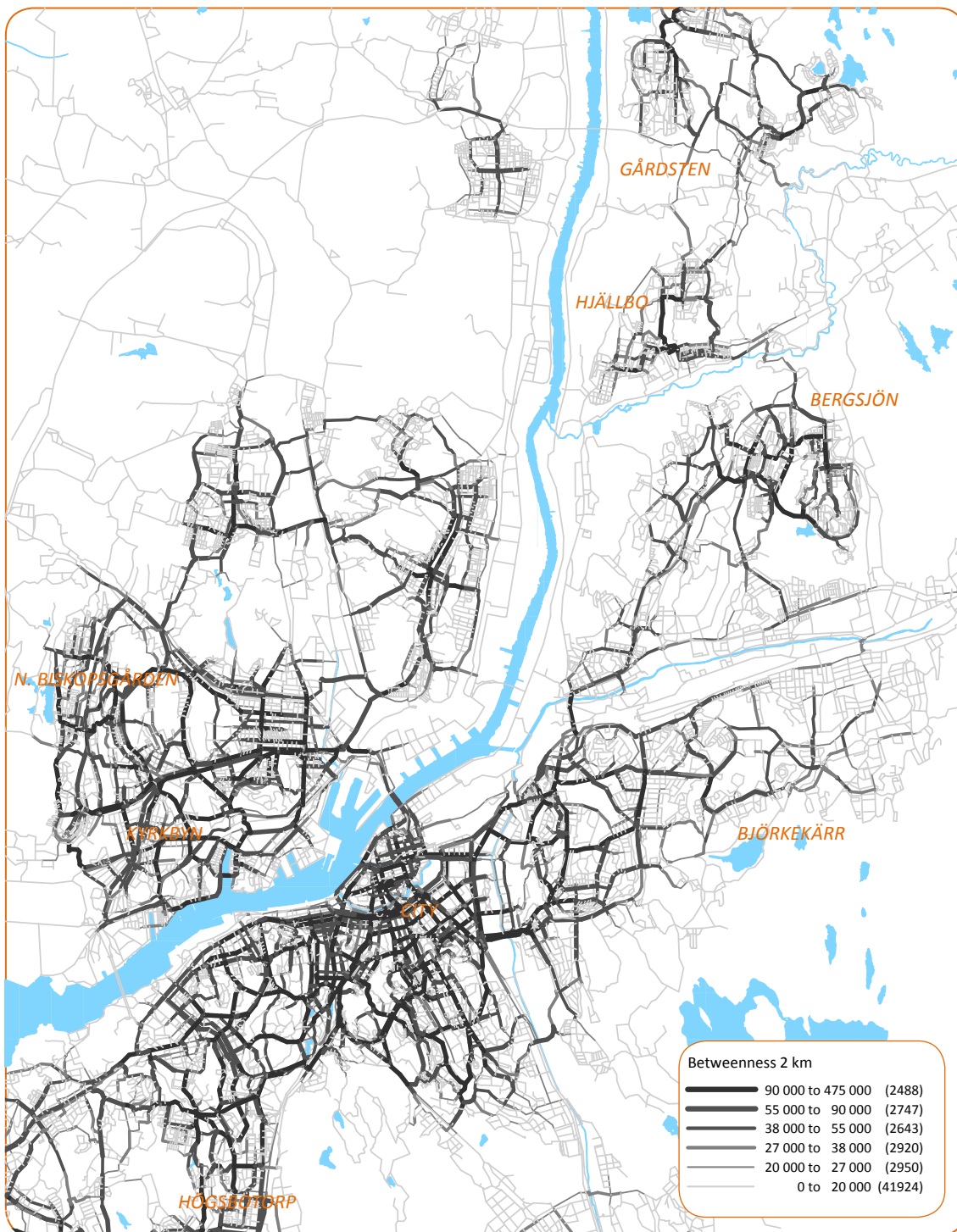
Studerar vi fokusområdena i denna analys finner vi att Gårdsten och Bergsjön har framträdande ringleder med få stråk som är genomgående. Gårdsten uppvisar den mest glesa strukturen och har egentligen endast en tvärkoppling genom området som är cirka 180 hektar stort (ca 2x1,3 km).

I Bergsjön framträder i princip tre nord-sydliga stråk men endast ett i öst-västlig riktning inom stadsdelen. Denna gleshet i stråkstrukturen är anmärkningsvärd, i synnerhet i relation till områdenas storlek: 325 hektar (2,2x2,2 km).

Hjällbo har en tydlig centralitet vid Hjällbo torg. Stadsdelen saknar länkar söder ut men inom stadsdelen framträder ett nät. Norr ut mot Hammarkullen framträder två stråk. Öst-västliga stråk finns inne i stadsdelen och vidare till exempelvis Eriksbo öster ut men mycket svaga länkar väster om stadsdelen mot Göta älvstråket.

Norra Biskopsgården är den stadsdel av fokusområdena som tydligast länkar till omgivningen, norr ut, öster och söder ut. Här är en jämförelsevis tät struktur (maskvidd).

Av referensområdena är Kyrkbyn och Högsbortorp integrerade i sin omgivning medan gatunätverket är väsentligt glesare i Björkekärr och denna del av staden. En gata framträder med höga värden, Rosendalsgatan.



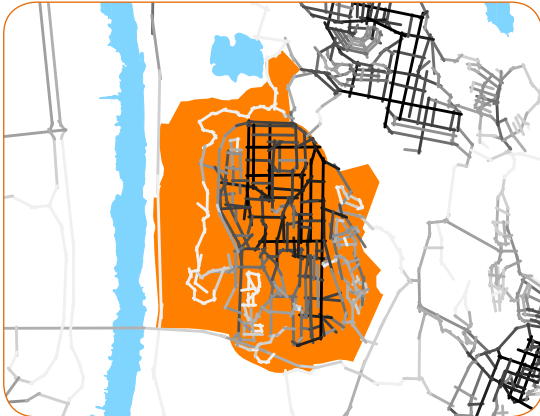
I analysen (betweenness) identifieras de stråk och segment som oftast erbjuder 'kortaste vägen' mellan olika gatusegment.

### Lokal integration: radie 6 steg

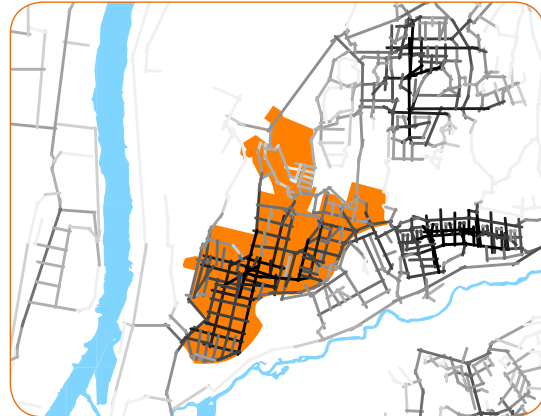
Denna integrationsanalys visar vilka gator som har hög tillgänglighet i systemet lokalt (inom en radie av sex riktningsförändringar). Här framträder således de mest centrala platserna/stråken ur ett rumsligt perspektiv.

Detta sammanfaller i många fall exempelvis med högre intensitet av verksamheter och

högre gångflöden. På motsvarande sätt kan mer segregerade delar sammanfalla med avskildhet och låg intensitet, "lugna miljöer". I Bergsjön syns exempelvis att Komettorget ligger i en omgivning med låg tillgänglighet till gatunätet vilket alltså inte är gynnsamt för kundorienterade verksamheter.



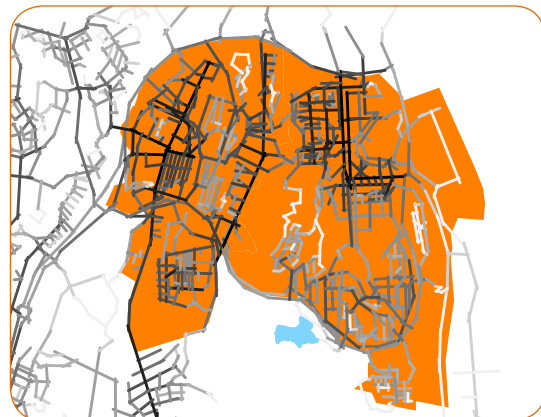
Gårdsten



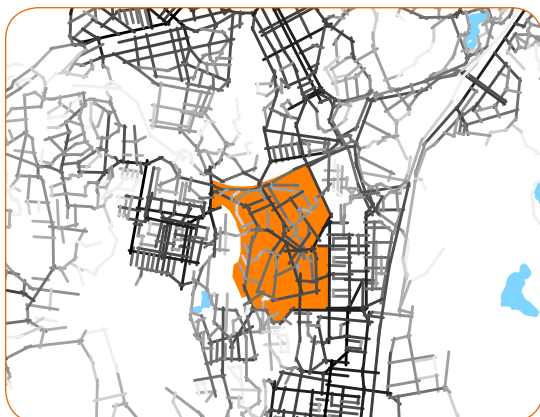
Hjällbo



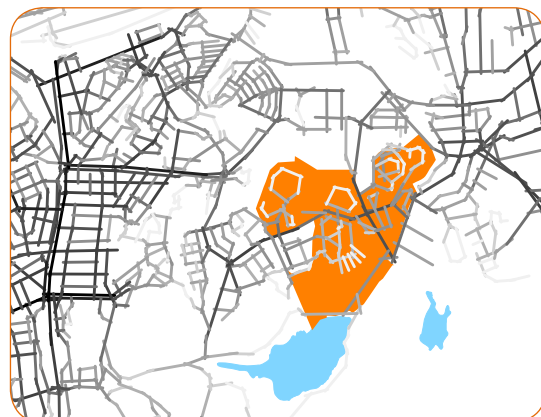
Norra Biskopsgården och Kyrkbyn



Bergsjön



Högsbotorp



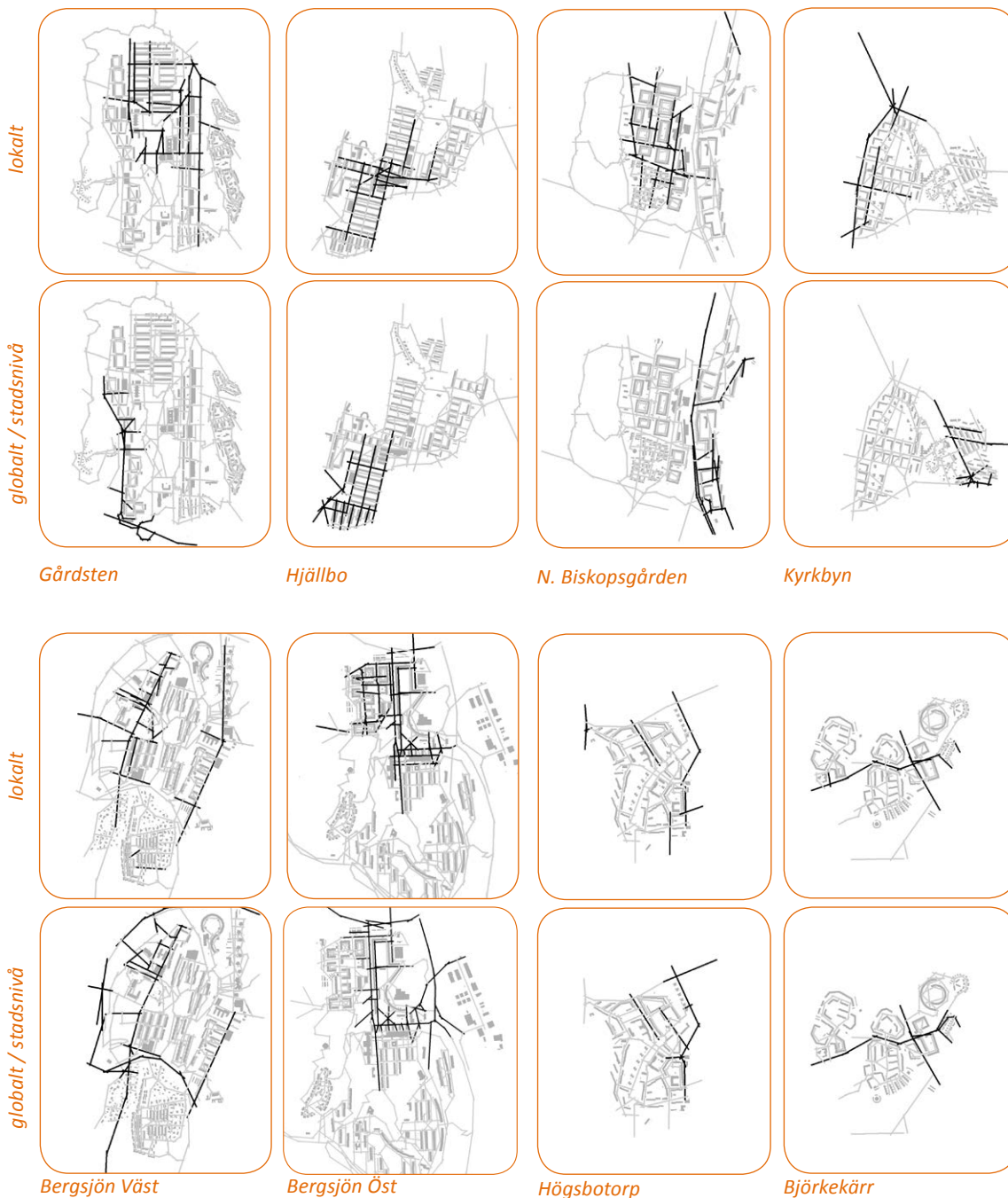
Björkekärr

## Överlappande skalor

En rumslig egenskap som är relevant ur socialt perspektiv och som påverkar läsbarhet samt vilken diversitet av aktiviteter och stadsliv som kan förväntas uppstå är "överlappande skalor" (Hillier 1996). Nedan visas de mest integrerade stråken på lokal nivå respektive på stadsnivå (integration core). Relativt övriga stråk i stadsdelen kan man här förvänta sig högre intensitet i form av vistelse och rörelse samt högre diversitet.

Dessa lägen är ofta gynnsamma för viss typ av verksamheter såsom butiker men det kan också vara här det finns störst chans att möta andra, både från den egna stadsdelen och andra göteborgare. Alltså är förutsättningarna gynnsamma här för samspel i det offentliga rummet (Peponis et al. 1997).

I Gårdsten, N Biskopsgården, Kyrkbyn är överlappningen svag medan den är starkare i Hjällbo, Bergsjön och Björkekärr.

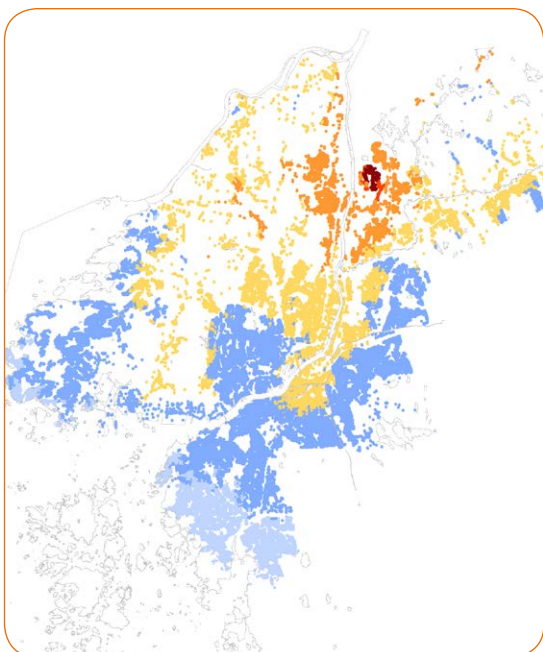


## Räckviddsanalys

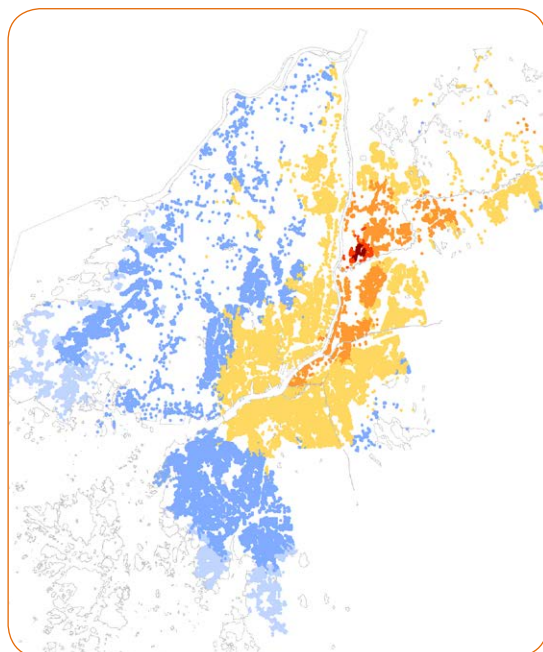
Med en räckviddsanalys får man en inblick in hur långt man kommer, mätt i topologiska steg, från varje adress. Det här säger något om hur djupt eller hur nära i nätverks-systemet en plats befinner sig i relation till övriga stadsdelar och platser i staden. Avstånd mäts här i antal topologiska/axiala steg och är alltså en riktningförändring. Räckviddsanalysen speglar relativt väl en

slags funktionell områdesdefinition och relationer eftersom den baseras på människors sätt att röra sig och orientera sig i staden till skillnad från en administrativ indelning. En begränsad rumslig räckvidd hämmar ett utbyte mellan människor i olika stadsdelar och begränsar tillgängligheten till olika urbana och samhälleliga resurser.

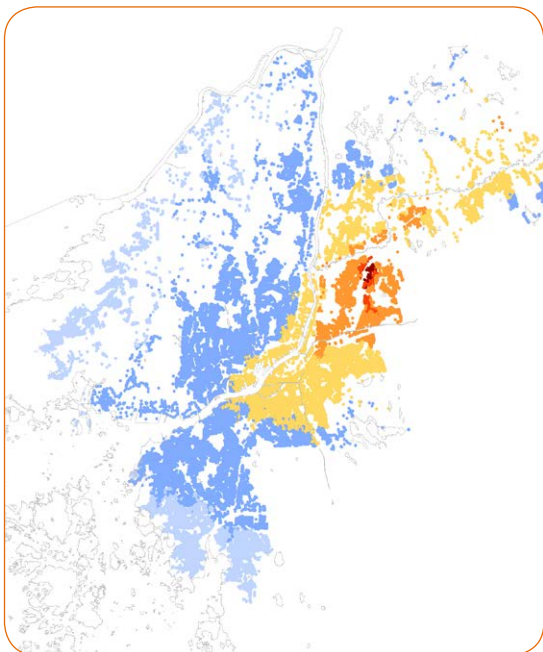
Analysen visar räckvidden från torg/centrum i de studerade stadsdelarna och skillnaderna



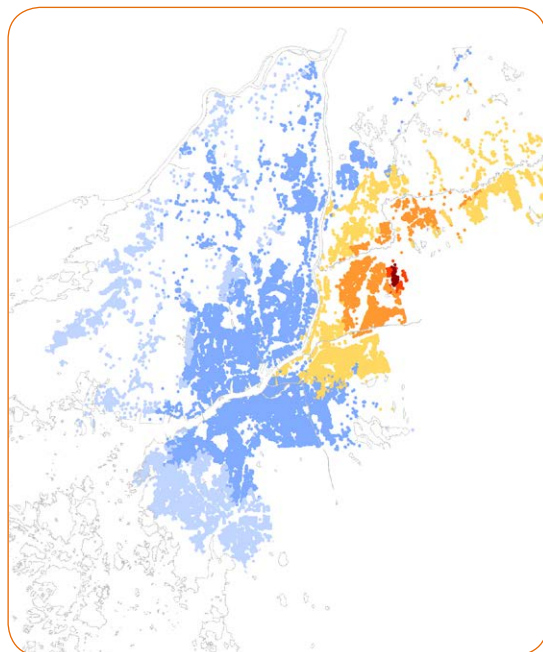
Gårdsten



Hjällbo



Bergsjön Väst

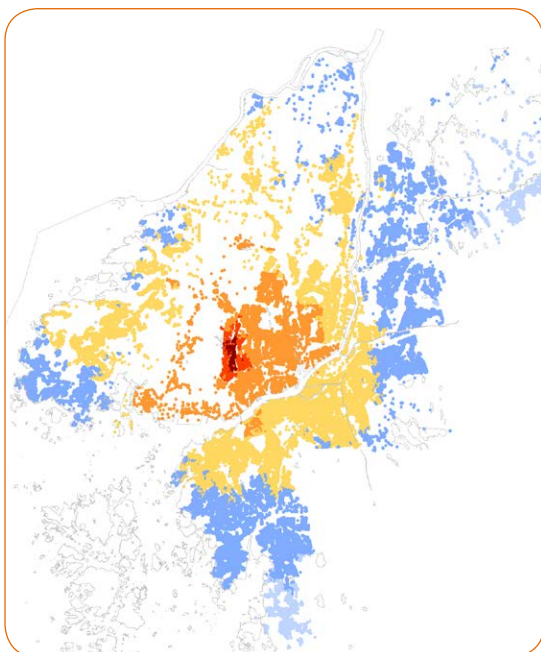


Bergsjön Öst

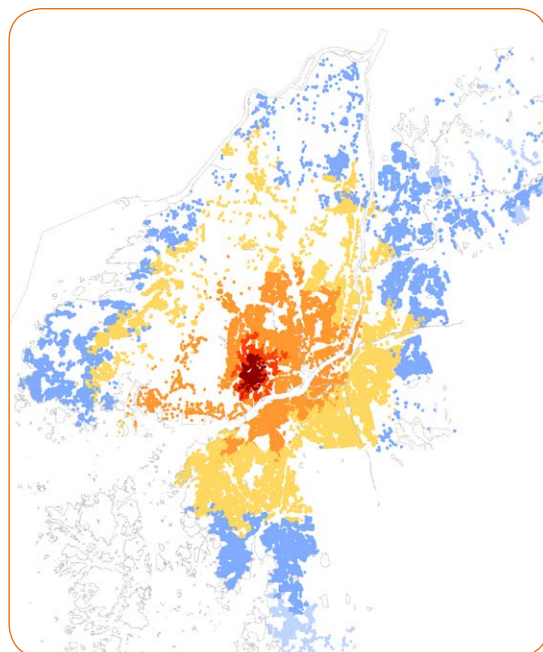


är stora. Begränsad räckvidd syns framför allt i östra och västra Bergsjön samt Björkekärr medan räckvidden är väsentligt större för Norra Biskopsgården och Kyrkbyn. Stadsdelar med begränsad räckvidd kan sägas ha begränsad tillgång till stadens resurser och stadens utbud liksom till andra göteborgare vilket har betydelse för vilka livsvillkor som stadsdelen skapar eller erbjuder lokalt. Inte minst är detta viktigt ur ett rättvise- och jämlikhetsperspektiv (Young 1996). En stads-

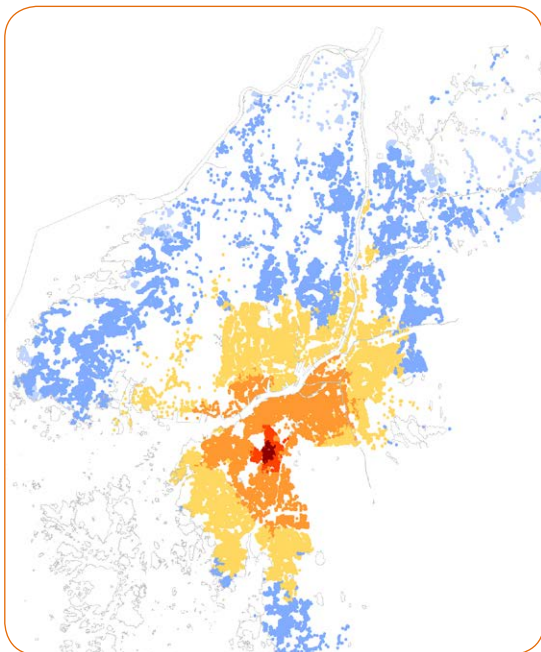
del med begränsad räckvidd blir således mer avhängig av det lokala utbudet och den lokala befolkningssammansättningen än andra stadsdelar. Norra Biskopsgården når centrala staden inom 50 steg. Samtidigt ser vi att Kyrkbyn som ligger nära Biskopsgården når dit på bara 30 steg och har alltså ett markant bättre läge i relation till övriga staden och därmed bättre tillgång till resurser som ligger utanför den egna stadsdelen. Älvens barriäreffekt framträder i hälften av områdena.



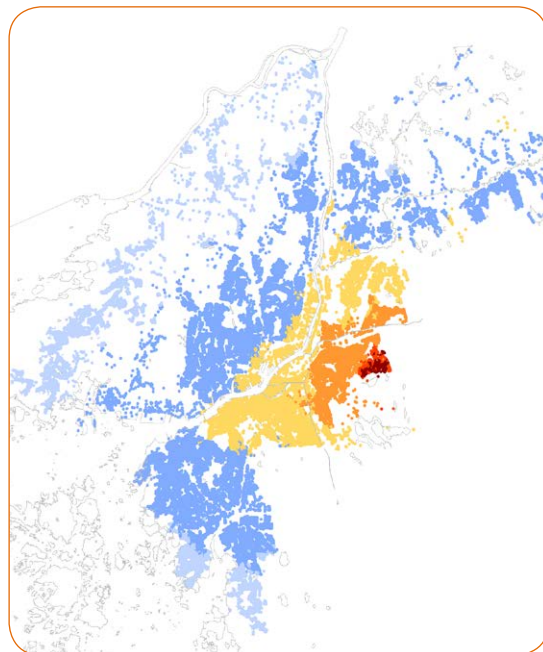
Norra Biskopsgården



Kyrkbyn



Högsbotorp



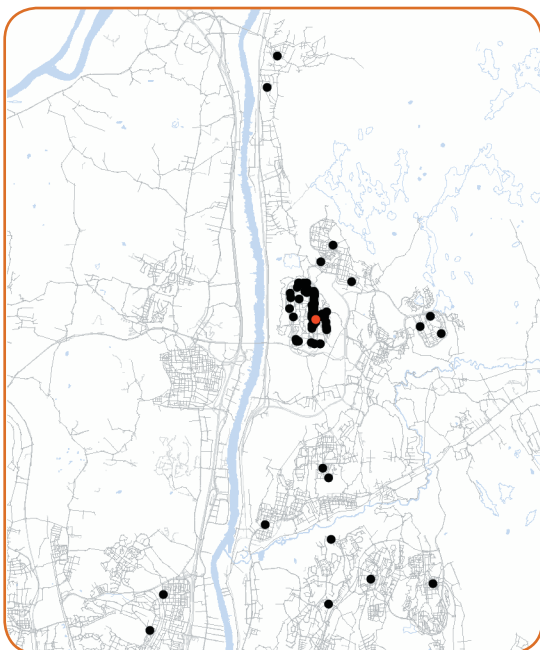
Björkekärr

## Social räckvidd

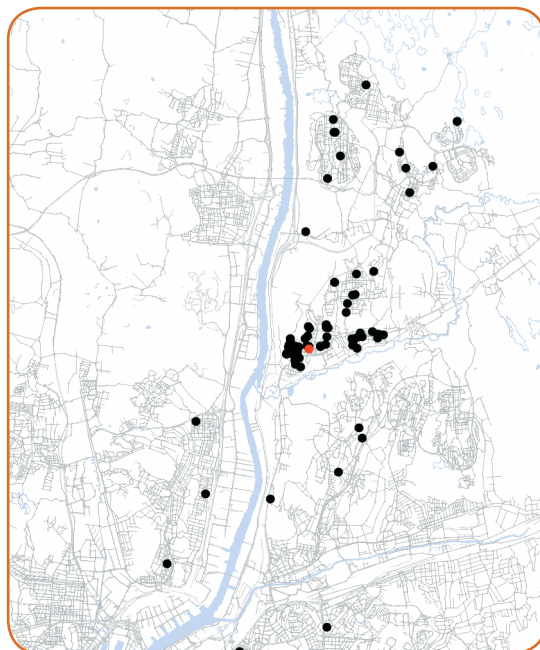
Som komplement till den rumsliga räckvidden har observationer gjorts för att fånga i vilken grad olika centrum befolkas av göteborgare från olika delar av staden. Detta indikerar vilken diversitet som uppstår i olika stadsdelar. Vilka samhällsgrupper som delar det offentliga rummet har bl.a. betydelse för tillit, vilket socialt kapital som kan utvecklas och för känslan av samhörighet. Stadsbyggnadsforskning har påvisat samband mellan stads-

livets intensitet och blandning och rumsliga egenskaper. Det innebär att förutsättningarna för intensitet/blandning också går att påverka genom stadsbyggande; det går att både gynna respektive hämma ett utbyte mellan människor genom stadsformens utformning och de rumsliga strukturerna (Hanson 2000; Al Ghatam 2012; Legeby 2013).

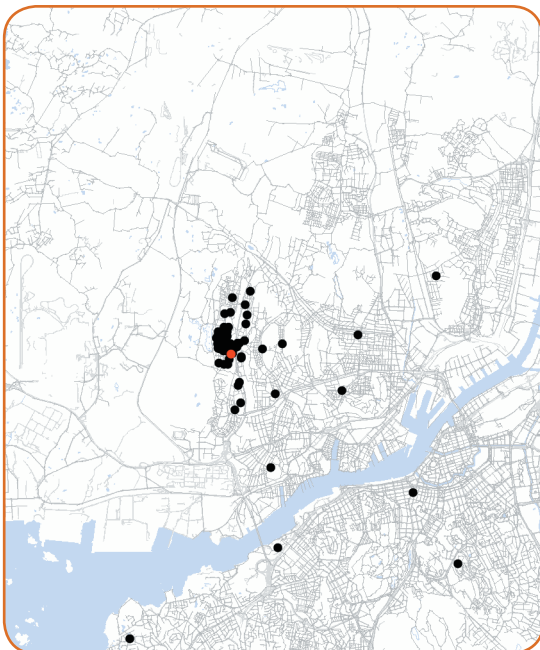
Intervjuer har gjorts på olika platser och kartbilderna nedan redovisar var i staden besökare bor; en slags social räckviddsanalys eller



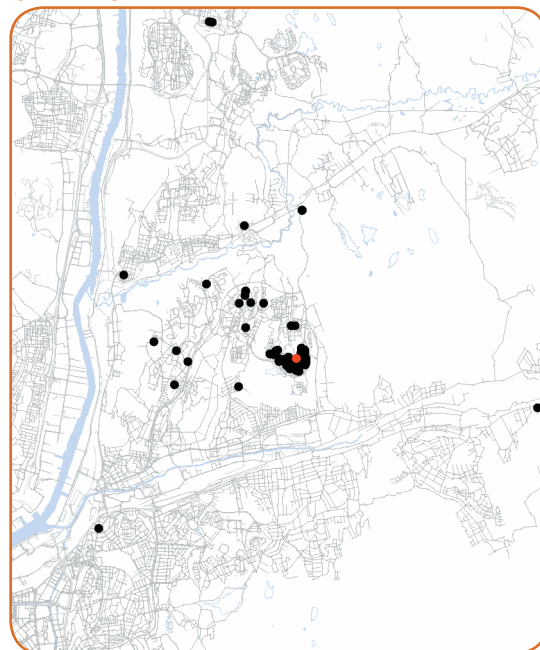
Gårdstens centrum



Hjällbo torg



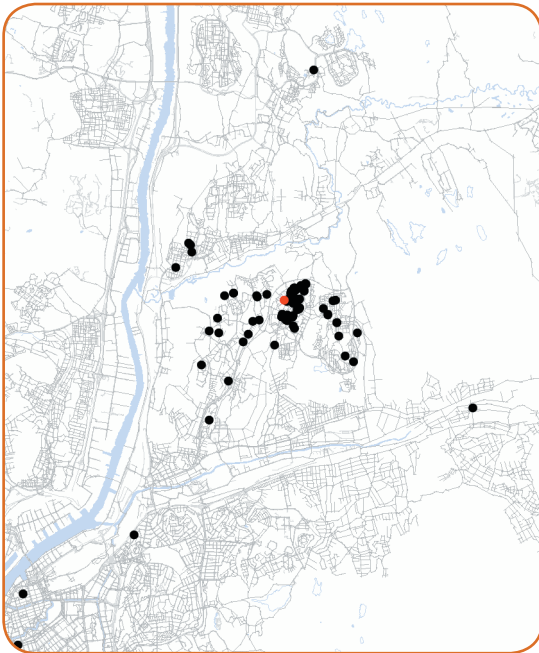
Norra Biskopsgården



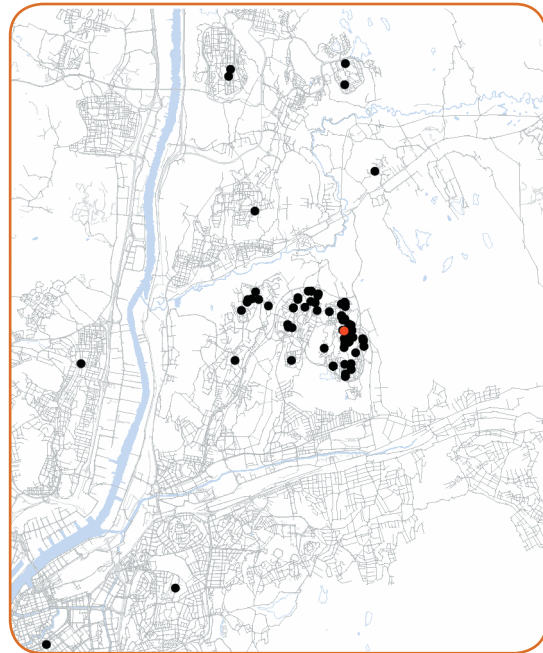
Södra Bergsjön, Komettorget

ett slags socialt upptagningsområde för olika platser. Torg med litet inflöde av människor boende i andra stadsdelar är exempelvis Friskvåderstorget, Stabbetorget och Komettorget. Hälften av de tillfrågade på Komettorget bodde i torgets omedelbara närhet (inom 350 m). Torg med inflöde av göteborgare från ett större omland är Hjällbo torg och Rymdtorget. Kartan visar att de som tillfrågats i Hjällbo i huvudsak kommer från stadsdelar som Gårdsten, Hammarkullen, Angered och Eriksbo medan besökare till Rymdtorget

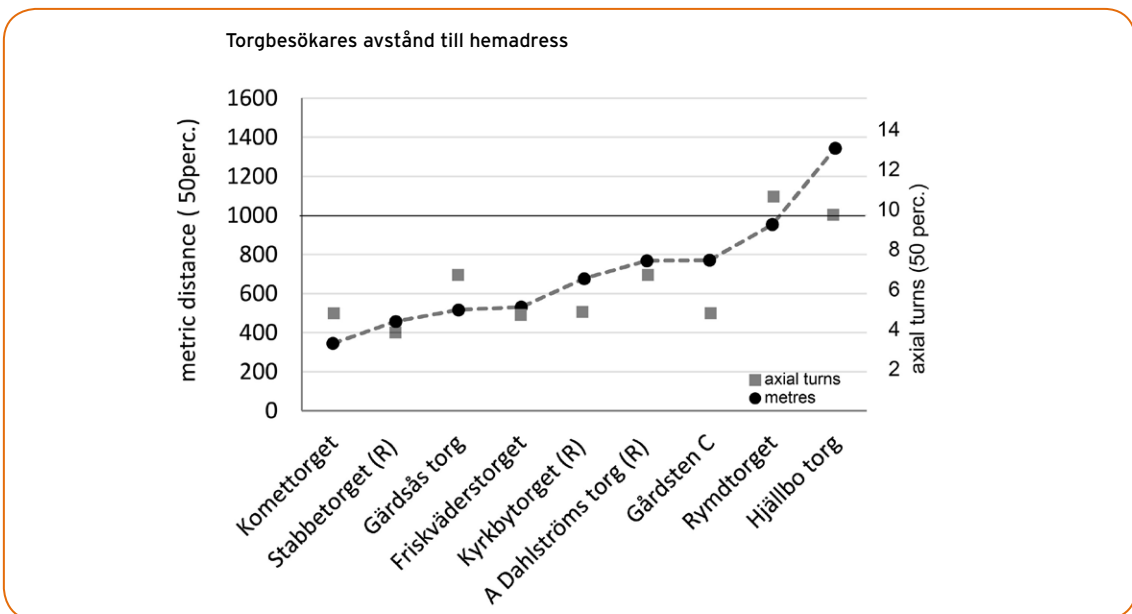
kommer i huvudsak från Bergsjön. De tre torgen i Bergsjön ligger djupare i den rumsliga strukturen (se stapeldiagram) än andra torg. Vilket stadsliv som uppstår lokalt, och vilken typ av verksamheter, företag och butiker som kan utvecklas på en plats beror på läget (jämförte markanvändningsbestämmelser), alltså dels i vilken grad området är tillgängligt lokalt och dels i vilken grad man når platsen från grannstadsdelar. En plats 'läge' går i allra högsta grad att påverka genom stadsbyggande.



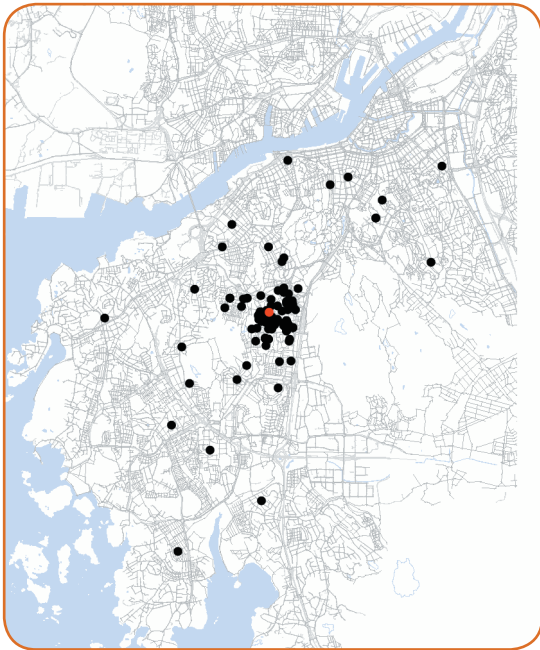
Bergsjön Väst, Gärdås torg



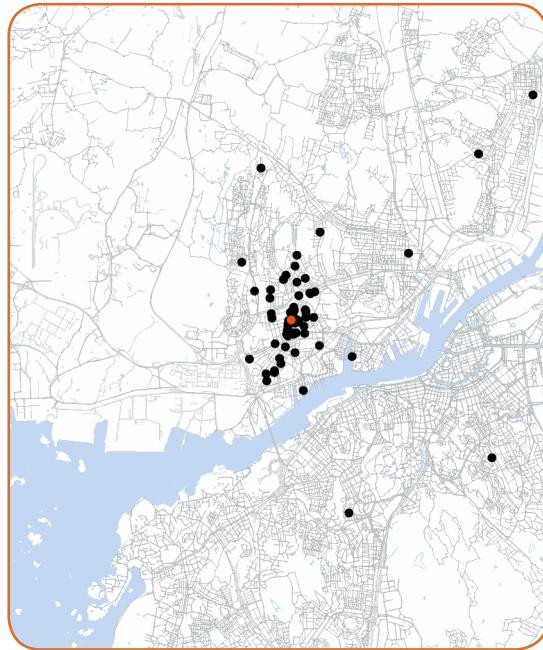
Bergsjön Öst, Rymdtorget



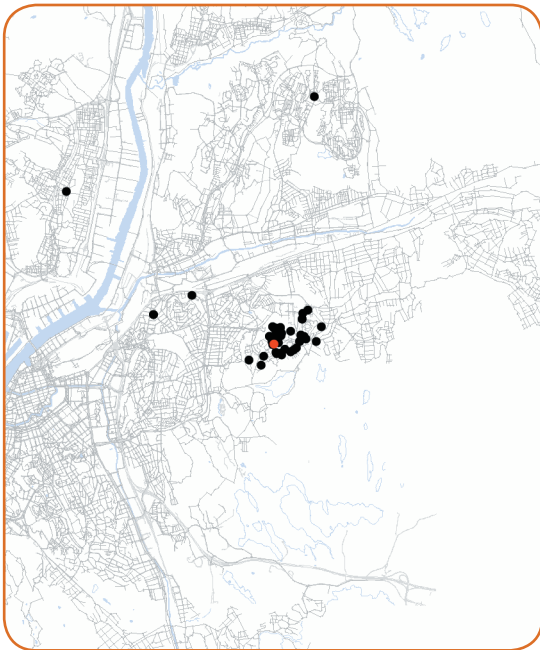
Torg/plats	Avstånd från torg till hemadress				Intensitet median värde (19-21 obsv.)	Andel (%) inom 1000 m
	50 percentil meter	steg	75 percentil meter	steg		
Gårdsten C	770	5	7834	45	5	60
Hjällbo torg	1343	10	5805	32	45	44
Rymdtorget	953	11	2753	21	10	52
Komettorget	345	5	2201	18	18	69
Gårdsås torg	516	7	1695	13	7	64
Friskvåderstorget	531	5	1136	8	17	72
Axel Dahlströms torg	768	7	1584	12	9	66
Kyrkbytorget	676	5	1592	11	4	61
Stabbetorget	457	4	1181	9	5	71



Högsbotorp, Axel Dahlströms torg



Kyrkbyn, Kyrkbytorget



Björkekärr, Stabbetorget

## Temakartor: ojämlika livsvillkor?

För att få en ökad förståelse om rådande livsvillkor och förutsättningarna i fokusområdena används temakartor. Inte minst kan temakartor användas i syfte att öka förståelsen för eventuella skillnader mellan olika delar i Göteborg vilka kan härledas till den byggda miljön och därmed går att påverka genom stadsbyggande och arkitektur. I den kommunala budgeten finns formuleringar som handlar om att utjämna skillnader, motverka segregation och förbättra livsvillkoren. Till viss del är de livsvillkor som skapas i en stadsdel avhängiga den byggda miljön och det fysiska rummet.

Det konstateras att göteborgare har olika förutsättningar beronde på var man bor och att man kan gynnas respektive missgynnas beroende på var man lever. Det har emellertid egentligen inte tagits fram några analyser som visar på vilket sätt livsvillkoren skiljer sig åt på ett systematiskt sätt som också har direkt relevans från stadsbyggnadssynpunkt och som beaktar stadsformens inverkan.

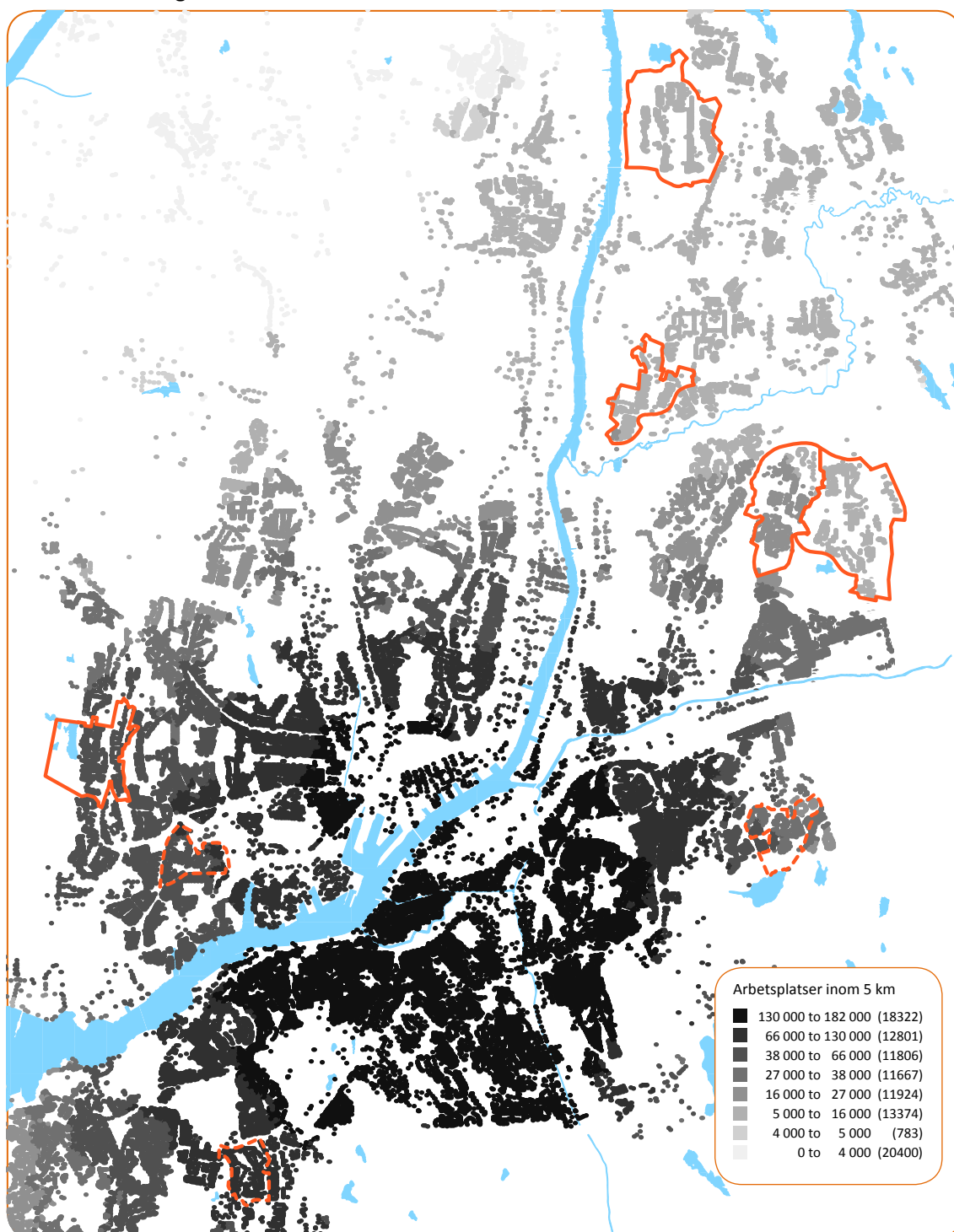
För att få en tydligare bild av när stadsbyggnadsåtgärder kan användas för att förändra och påverka livsvillkoren har ett antal temakartor tagits fram utifrån variabler som är relevanta ur ett segregationsperspektiv och som relaterar till de kriterier som använts för att göra urvalet av stadsdelar inom ramen för den statliga satsningen *Urban Utveckling*.

I denna delrapport visas ett urval av resultaten genom tematiska kartor för att exemplifiera vad ett sådant arbetssätt kan ge. Nedan visas exempel på närhets- och tillgänglighetsanalyser; arbetstillfällen som finns inom olika radier. Det finns temakartor som visar något om de som bor i närheten av varje adress, i det här fallet arbetsrelaterat såsom förvärvsfrekvens och arbetslöshet men också inkomst. Sen visas två exempel på närhetsanalyser, nämligen närhet till grundskolor och vårdcentraler från varje adresspunkt. För detaljerad metodbeskrivning för respektive analys, se delrapport 2.

### Arbetsplatser inom 5 kilometer

Hur många arbetsplatser som finns i närheten där man bor påverkar chanserna på arbetsmarknaden. Ur ett segregationsperspektiv är detta således en högrelevant aspekt att klarlägga. Här analyseras antalet arbetsplatser inom fem kilometer (gångavstånd genom gatunätet) från varje adresspunkt. I likhet med många svenska städer finns

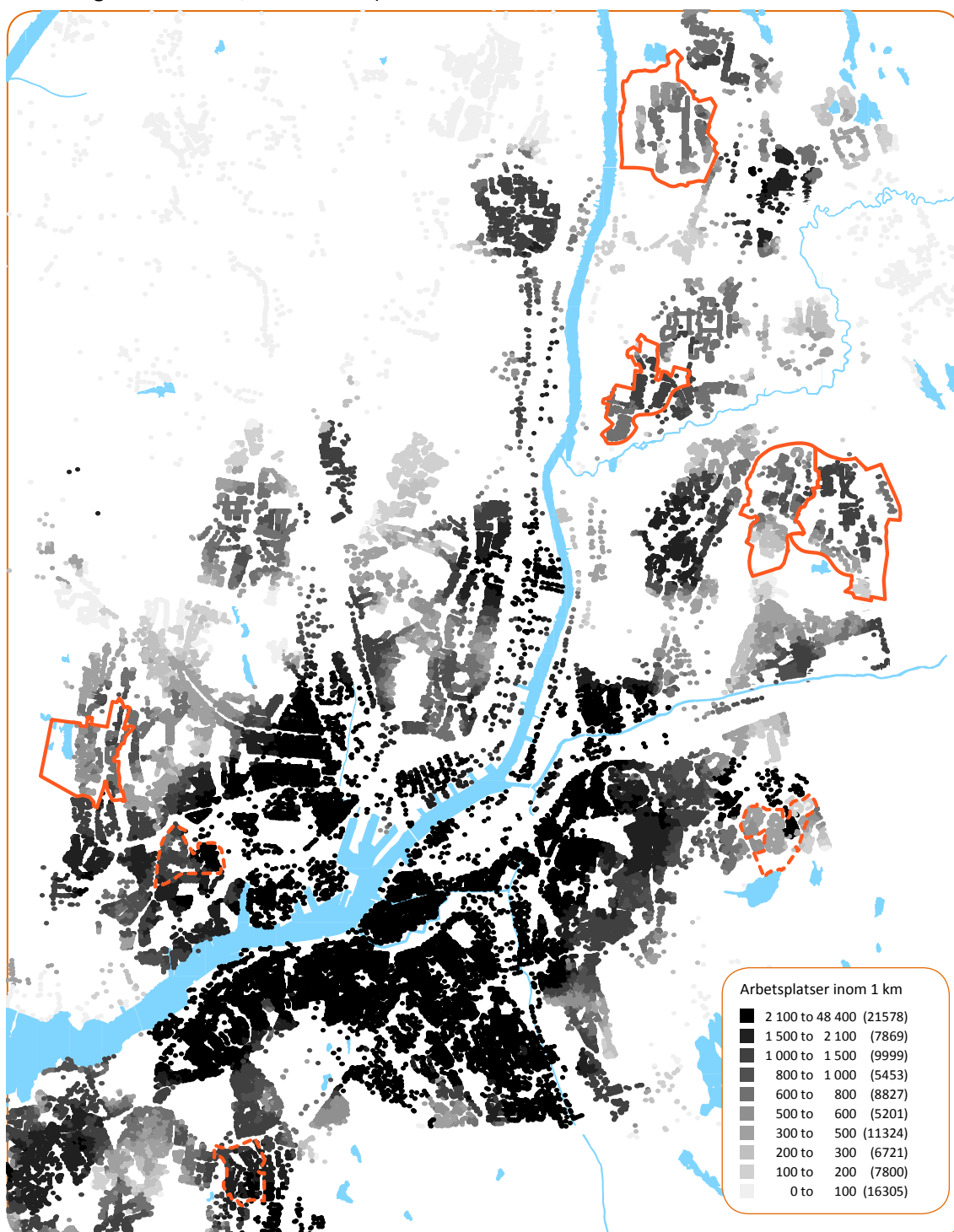
en koncentration av jobb i centrala staden. Samtidigt ser vi en markant skillnad i tillgång på arbetsplatser i södra ytterstaden jämfört med norr om älven. Analysen visar att fokusområdena i nordost erbjuder mycket låg tillgänglighet vilket gör att de som bor här är särskilt missgynnade jämfört med staden i övrigt.



### Arbetsplatser inom 1 kilometer

Analysen av de lokala förutsättningarna visar att det uppstår tydliga skillnader i närhet till arbetsplatser även i ytterstaden. Tillgängligheten bestäms dels av arbetsplatsernas läge men också i hög grad av respektive stadsdels rumsliga integration, alltså i vilken grad stadsformen tillgängliggör olika saker (distribution genom rummet, se Koch 2005). Där

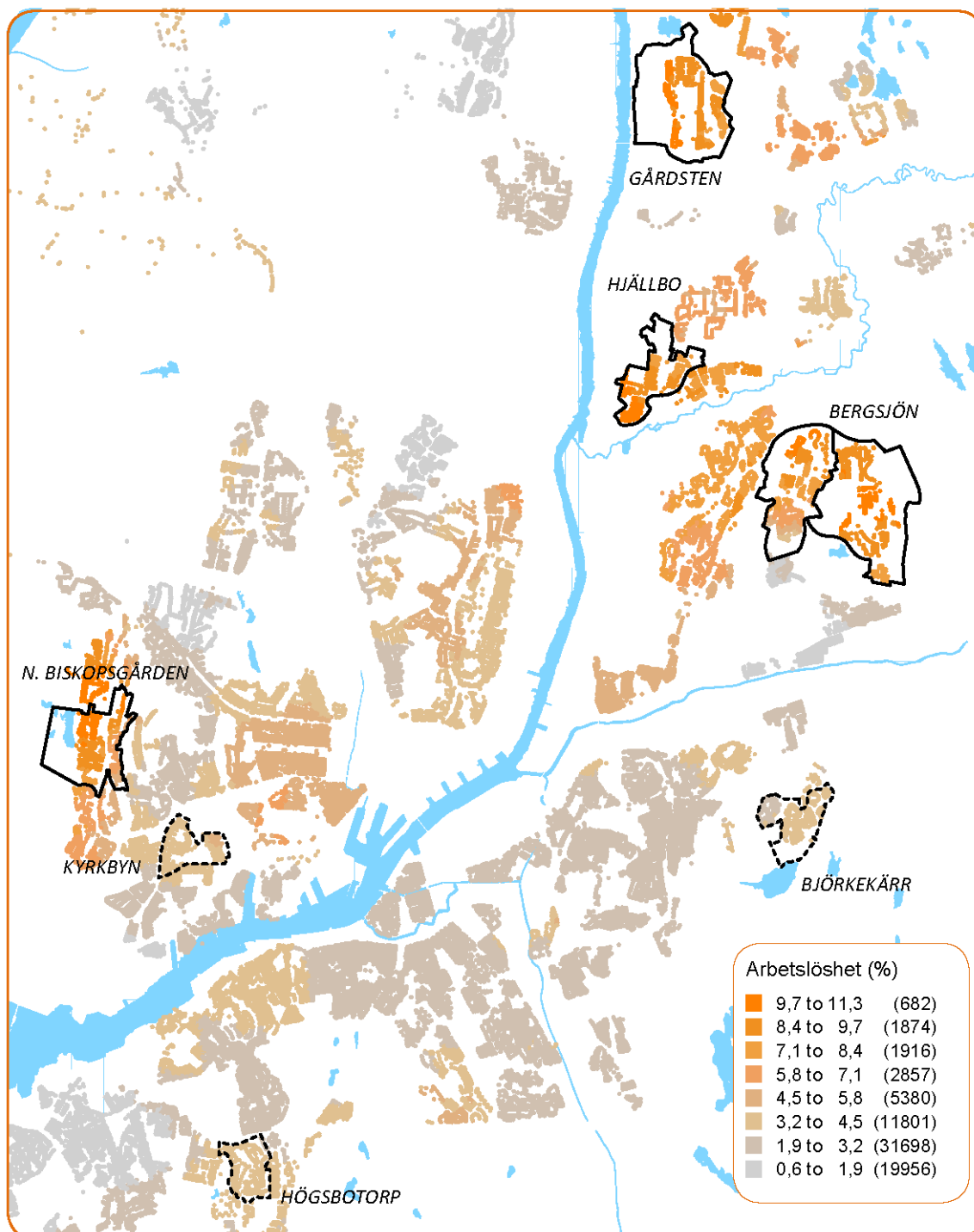
kartbilden har en skarp gräns mellan hög och låg tillgänglighet innebär det att stadsformen verkar segregering. Värt att notera är att i vissa ytterstadslägen finns hög tillgänglighet lokalt, inom en kilometers radie, exempelvis i Angered och Kärra. Hög lokal tillgänglighet till en arbetande befolkning resulterar vanligtvis i ett mer intensivt stadsliv.



## Arbetslöshet

Chanserna att få jobb är delvis avhängigt ens nätverk, både de baserade på starka band (primära) och de baserade på svaga band (sekundära). Den kunskap och kontakter människor har i närområdet är viktiga för att få jobb och för karriären (Granovetter 1973). Analysen av närhet till personer med och utan arbete är gjord med flytande gränser, situationen i

grannkvartererna tillåts påverka resultatet vilket ger en bättre spegling av en verklig situation. Fokusområdena utmärker sig; Gårdsten, Hjällbo och Bergsjön saknar dessutom grannområden med en annan situation medan detta finns kring N Biskopsgården. Dock influerar detta inte nämnvärt till följd av stadsformen; det saknas integrerande kopplingar.



Arbetslöshet inom 1 km

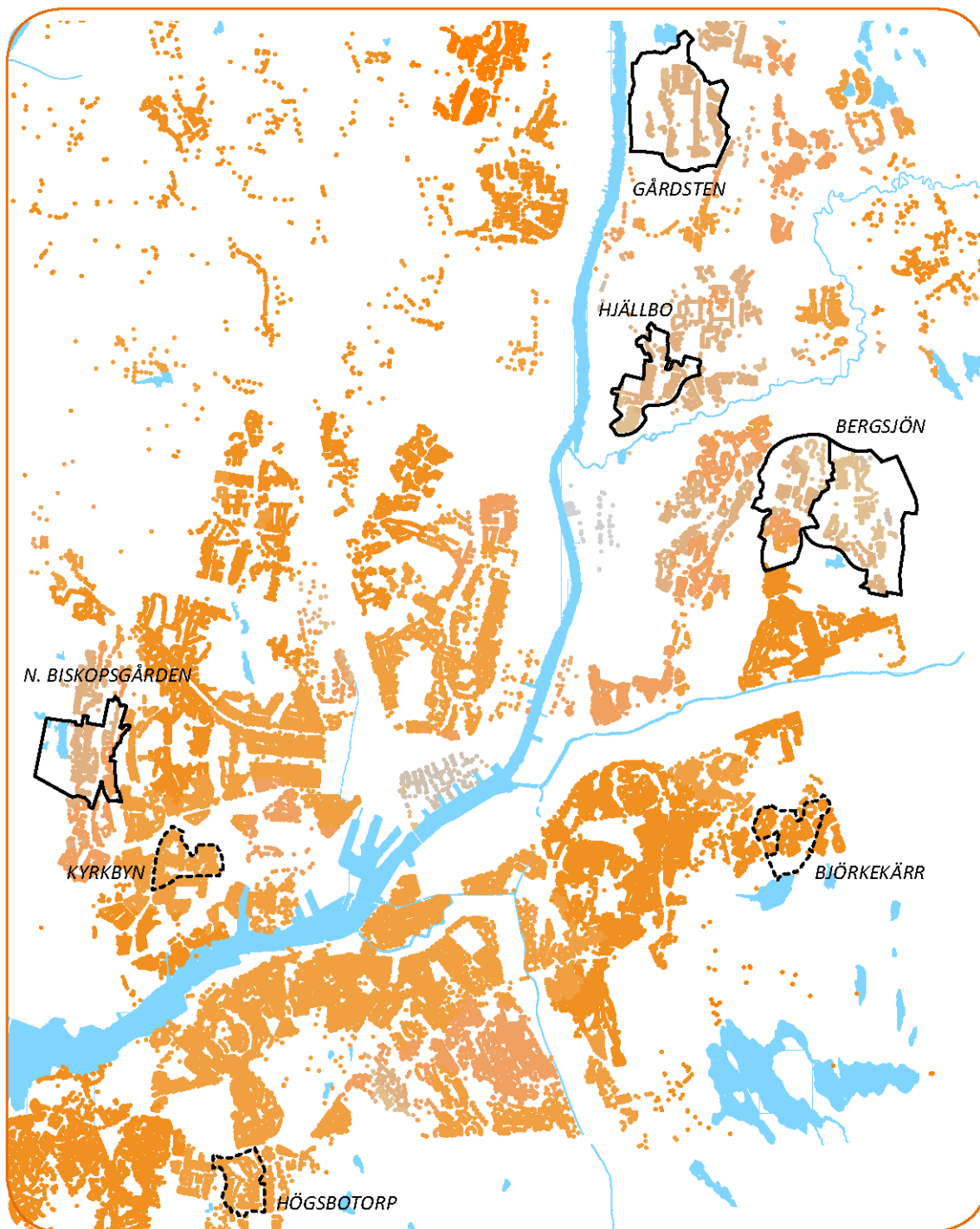


## Förvärsarbetande

Det finns stora skillnader i förvärvsfrekvens i Göteborgs stad. Våra fokusområden har den lägsta andelen förvärsarbetande i hela kommunen. De tre referensområdena har väsentligt högre andel. Detta är inte förvånande eftersom förvärvsfrekvens och arbetslöshet är utmärkande för det urval regeringen gjort inom ramen för *Urban*

*Utveckling.* Tillgängligheten till personer med arbete är låg i fokusområdena och tydligt högre i referensområdena.

Sammantaget sett visar dessa analyser att stadsbyggnadsinvesteringar bör ske vilka kan förbättra situationen i dessa avseenden; ökad tillgänglighet till jobb och till en arbetande befolkning.

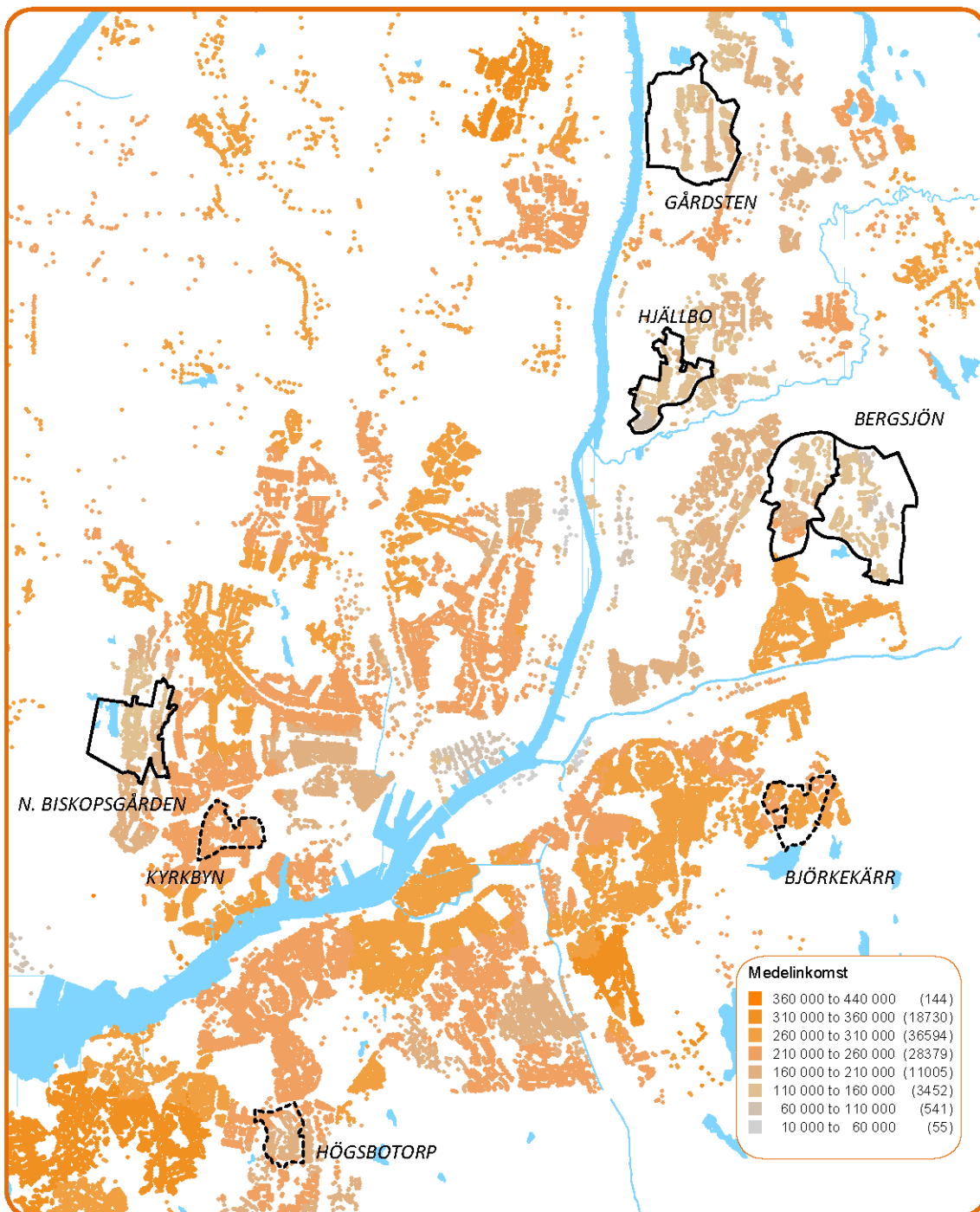


Förvärvsfrekvens inom 1 km

## Medianinkomst

En analys av hur inkomstnivåerna ser ut inom en kilometer från varje adresspunkt visar att fokusområdena har lägre värden generellt. Grannstadsdelar med en annan nivå än den egna influerar omgivningen i de fall gatustrukturen är välutvecklad mellan områden. Är de däremot segregerade från varandra får det begränsad påverkan. Av samtliga om-

råden har Björkekärr högst nivåer och även Kyrkbyn och Högsbotorp ligger högre än fokusområdena. Västra Bergsjön har högre än östra vilket delvis beror på närheten till ett grannområde i sydväst där inkomstnivåerna är väsentligt högre.

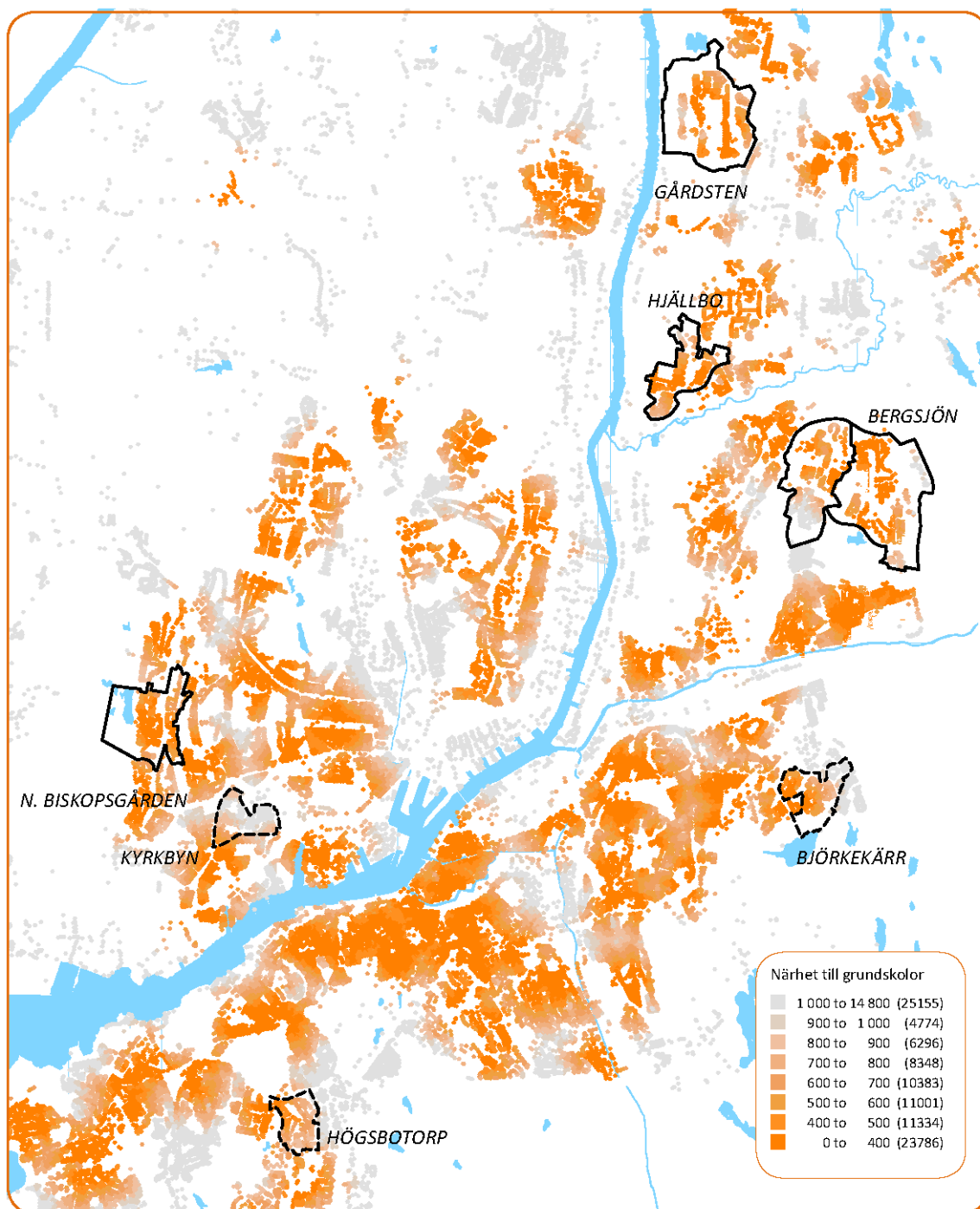


Medelinkomst inom 1 km

## Närhet till grundskolor

För frågor kopplade till segregation (utanförskap) är skola och utbildning helt centralt. Förutom den verksamhet som bedrivs på skolorna är också skolbyggnadernas närvaro i stadsdelen betydelsefull, det gör samhället närvarande indirekt. Närhet till skolor har därmed betydelse, särskilt i stadsdelar där tillgången på resurser generellt är lägre, där skolpresta-

tioner är lägre och där arbetslöshet är hög. Temakartan visar minsta avstånd till skolor från varje adresspunkt och resultatet indikerar att i staden generellt är avståndet till närmsta skola relativt kort. Även i fokusområdena är det nära, exempelvis i genomsnitt 440 m i Biskopsgården. Detta kan jämföras med Kyrkbyn där medelvärdet är det dubbla, 970 m.

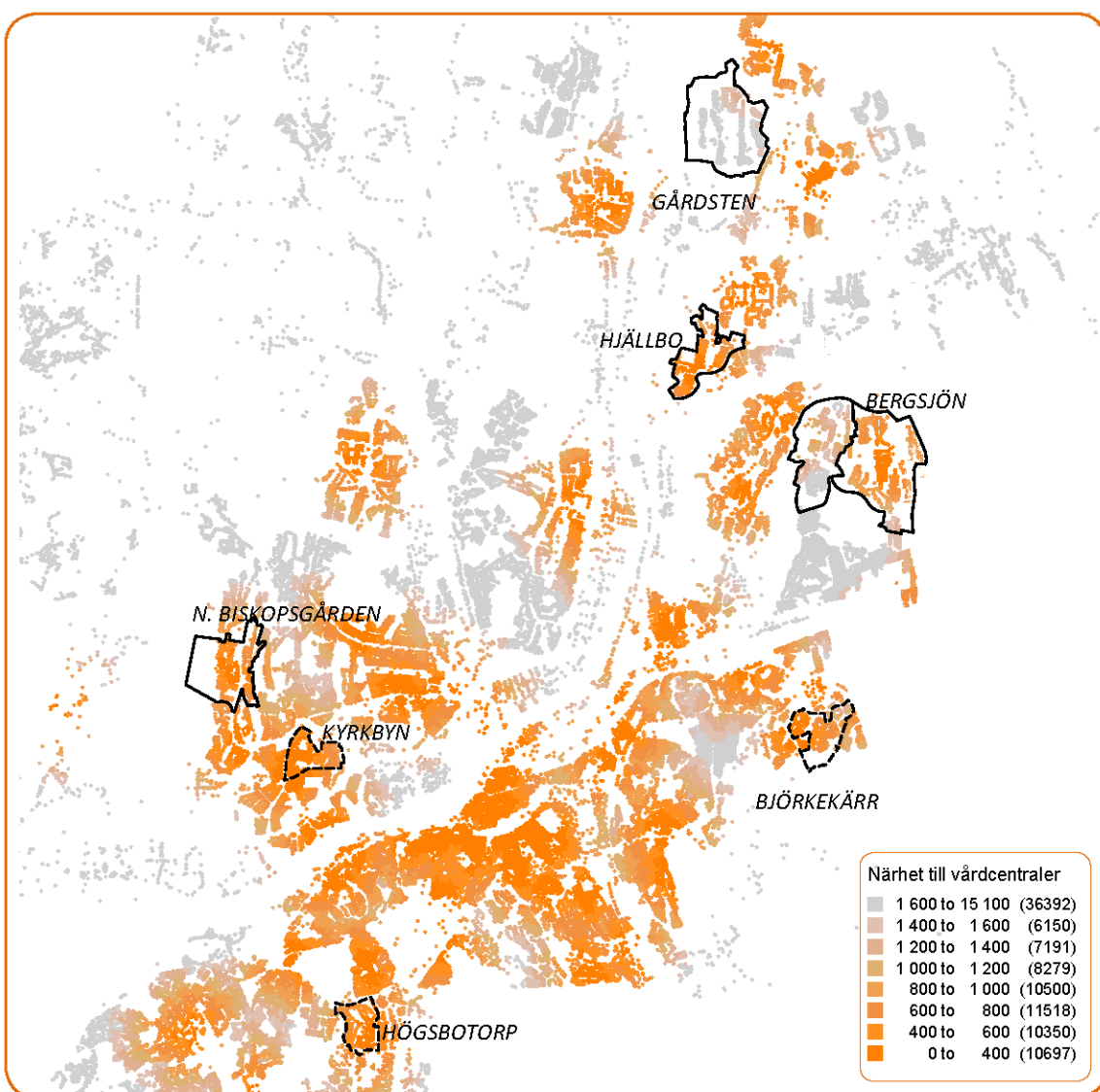


Närhet till grundskolor.

## Närhet vård

Närhet till vårdcentraler har betydelse för den vardagliga tillgängligheten till vård och i stadsdelar med sämre hälsotal blir detta särskilt viktigt. Av kartbilden framgår att närheten till vårdcentral är relativt sett högre i Högsbotorp, Kyrkbyn, Norra Biskopsgården samt i norra delarna av Bergsjön. Sämre tillgänglighet råder i Gårdsten, Hjällbo och

Björkekärr samt i södra delen av Bergsjön. Tillgängligheten i stadens olika delar kan förändras antingen genom omlokalisering av vårdcentraler, förändringar av strukturer inom stadsdelarna så att vårdcentraler blir mer lättillgängliga från bostäderna eller genom nyetableringar.



Närhet till vårdcentraler.

## Klarlägga livsvillkor: Arbete

För att presentera en kombination av variabler som spelar in när det gäller chanser på arbetsmarknaden har vi sammanställt dem i polardiagram som vi kallar "måltavlor". Av dem framgår vilka förutsättningar som råder i en viss stadsdel i relation till de sociala mål som formuleras i kommunens olika styrdokument och som har relevans ur ett stadsbyggnadsperspektiv. Här ingår rumsliga, socio-ekonomiska variabler samt tillgänglighetsvariabler som visar närhet till resurser och även utbud.

Måltavlan som beskriver förutsättningar relaterat till chanser på arbetsmarknad är tredelad:

Tillgänglighetsvariabler betonar arbete och beskriver antal arbetsplatser/jobb i närheten inom olika räckvidder samt om det finns stödfunktioner för jobbsökande. Det är inte bara arbetsplatserna i sig som har betydelse utan tätheten av arbetande människor på en plats påverkar också stadslivet, dess intensitet och diversitet, samt så påverkas förutsättningar för de verksamheter som finns/kan finnas på en viss plats.

Socio-ekonomiska variabler fångar något om de boendes ställning på arbetsmarknaden i närområdet, grad av förvärvsarbete och arbetslöshet samt inkomstnivåer. Detta har betydelse för kontakter till arbetsmarknaden och kunskap om vilka möjligheter som finns.

Rumsliga förutsättningar omfattar närhet till city, restid med kollektivtrafik till city, befolkningstäthet samt ett urval av konfigurativa egenskaper.

De olika variablerna är analyserade utifrån adresspunktsnivå för hela staden, här görs sedan urval för de stadsdelar vi studerar inom Dela[d] Stad (man kan alltså göra vilket utsnitt man vill inom Göteborg, en eller flera stadsdelar eller bara ett par kvarter om det skulle vara relevant). Värdena normaliseras (översätts till en skala 0 till 10 utifrån hela materialet) för att möjliggöra jämförelse (se metoddelen i rapport 2) och sammanställs i polardiagram, måltavlorna. Normaliseringen är nödvändig både för att jämföra områden men också för att kunna sammanställa och jämföra data som är väldigt olika till sin karaktär. De högre värdena representerar här mer gynnsamma förutsättningar (t.ex. god tillgång till arbete, högre inkomstnivåer, mindre arbetslöshet).

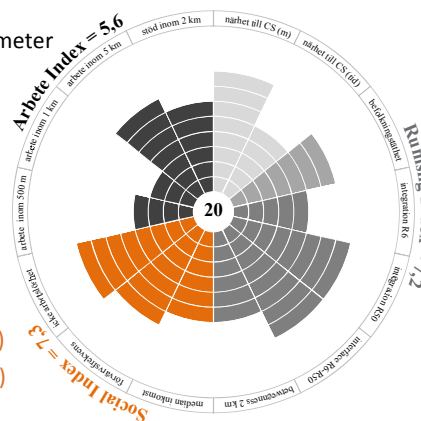
Vi har här också provat att summera de ingående variablerna till ett index, dels de tre grupperna var för sig (anges i ytterringen) men också lagt samman dessa tre grupper (anges i mitten av diagrammet) vilket kan ge en snabb indikation om livsvillkor kopplade till arbetsmarknad generellt i stadsdelen.

### Tillgänglighetsvariabler arbete

- tillgängligt arbete inom 500 meter
- tillgängligt arbete inom 1 km
- tillgängligt arbete inom 5 km
- tillgängligt stöd inom 2 km

### Socio-ekonomiska variabler

- inkomst (inom 1 km)
- förvärvsfrekvens (inom 1 km)
- icke arbetslöshet (inom 1 km)



### Rumsliga variabler

- närhet till city i meter
- närhet till city i tid
- befolkningstäthet (inom 1 km)
- integration R6
- integration R50
- interface R6-R50
- betweenness 2 km

## Måltavla: Arbete

Av resultatet som redovisas i de åtta måltavlorna kan det konstateras att samtliga referensområden har ett högre sammanlagt indexvärde än fokusområdena. Detta betyder att det råder gynnsammare förutsättningar i referensområdena än i fokusområdena avseende sådant som har relevans för chanser på arbetsmarknaden.

Speciellt Högsbotorp och Kyrkbyn har betydligt bättre rumsliga förutsättningar: de ligger närmare city och den lokala men framförallt den globala integrationen är högre vilket ger en centralitet som inte finns i de andra områdena. Högsbotorp är det område som har mest gynnsamma rumsliga förutsättningar inom urvalet, här finns också en kontinuitet genom olika skalor, alltså att de stråk som är välintegrerade i det lokala sammanhanget är även det på stadsnivå.

Tillgång till arbete är högst i Högsbotorp och Kyrkbyn (referensområden). I Björkekärr är tillgången på arbete lägst av referensområdena, dock har stadsdelen nära till city. Tillgången till arbetsplatser är mycket låg i alla fokusområdena och särskilt låg i Gårdsten samt i Bergsjön. Norra Biskopsgården har något högre tillgänglighet, i alla fall sett till analysen som avser fem kilometer.

När det gäller stödet en person i området kan få av sina grannar och andra boende i området så visar analysen att referensområdena är mer fördelaktigt ur detta perspektiv. Här finns fler personer i arbete, arbetslösheten är lägre och medelinkomsten är högre. En helt annan situation finner vi i östra Bergsjön och Hjällbo där förvärvsfrekvensen är låg och arbetslösheten hög.

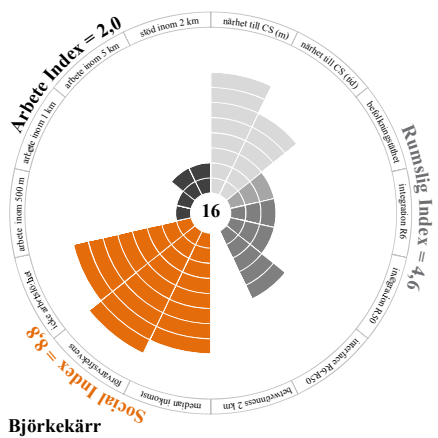
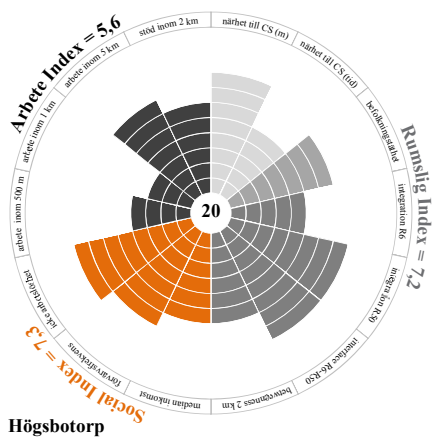
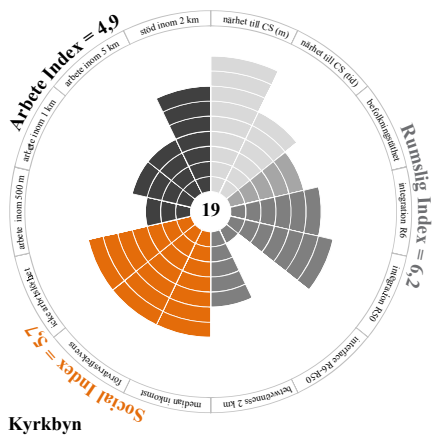
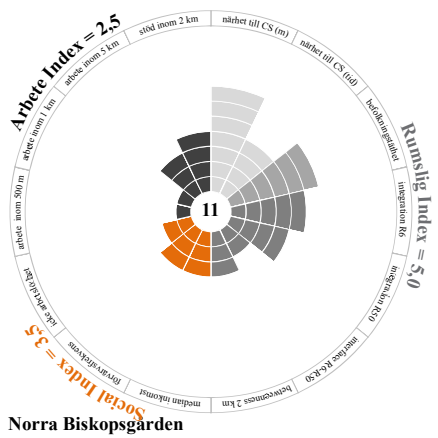
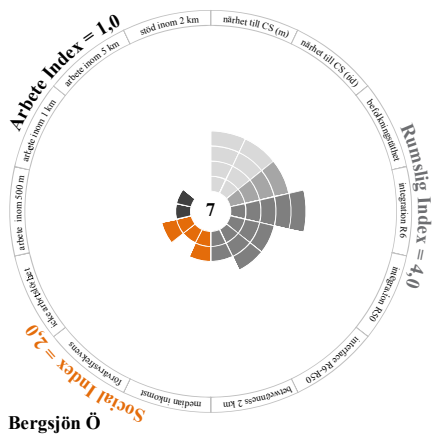
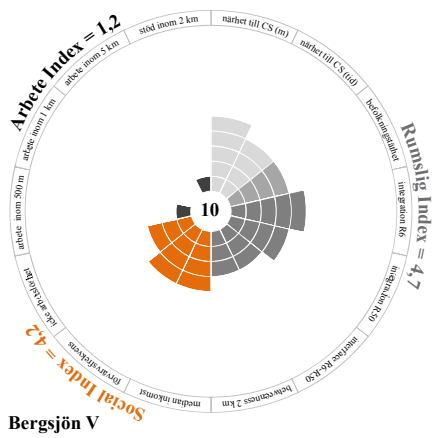
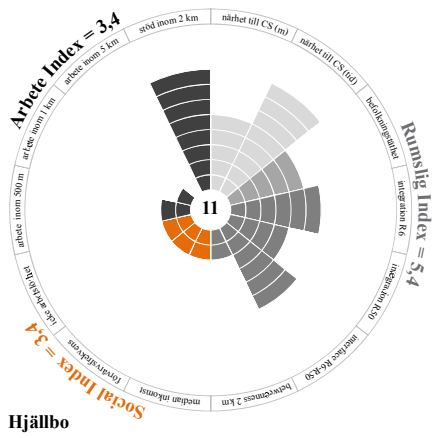
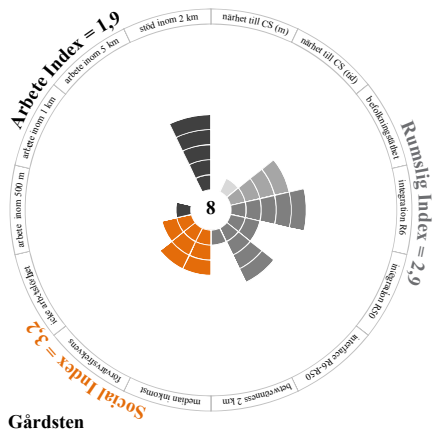
Det finns inga entydiga samband mellan rumsligt gynnsamma förutsättningar i ett område och den socio-ekonomiska profilen på befolkningen (alltså inget entydigt kausalt samband). Det som är poängen här är att betona att olika stadsdelar erbjuder olika livsvillkor och beroende på vilket behov av stöd personer som bor där har så spelar stadsdelens förutsättningar stor roll. Människor utanför arbetsmarknaden har

således större behov både av gynnsamma rumsliga förutsättningar som alltså påverkar tillgänglighet/närhet till resurser men också påverkar förutsättningarna till utbyte med andra och att utveckla ett nätverk som kan ge kontakter in på arbetsmarknaden. Sammantaget visar analysen att den typen av stöd är avsevärt bättre i exempelvis Högsbotorp och Kyrkbyn och sämst i östra Bergsjön och Gårdsten. Det betyder också att stadsbyggnadsinvesteringar av olika slag kan förändra denna situation, förbättra vissa lägen i relation till andra och det krävs att man är vaksam på sådana investeringar som ytterligare ökar skillnaderna så att de stadsdelar som idag har dåligt utgångsläge hamnar än mer efter i relation till staden i övrigt.

Vi kan avläsa från diagrammen att integrationen på stadsnivå är lägre i relation till den lokala integrationen i samtliga fokusområden vilket inte är fallet i referensområdena. Detta indikerar att stadsbyggnadsåtgärder som resulterar i att stadsdelarna blir bättre integrerade på stadsnivån skulle stärka de lokala livsvillkoren. Från kartbildsanalyserna ser vi dock att detta inte så lätt låter sig göras då kontexten kring dessa stadsdelar är så glest bebyggd. Att utveckla gränssnittet till omgivningen där så är möjligt är trots allt något som borde studeras. I vissa fall kanske denna typ av åtgärder, alltså utanför själva stadsdelen, är de som kan åstadkomma störst förändring även lokalt. Exempelvis Bergsjöns koppling väster ut till Kortedala eller söder ut mot bebyggelsen utmed Sävåns dalgång. Norra Biskopsgården ter sig enklare att integrera med grannstadsdelarna.

Måltavlorna ger en bra överblick och en bra möjlighet att göra jämförelser. Dock behöver de studeras parallellt med temakartorna som så att säga ligger bakom sammanställningarna för att komma närmare frågan *hur* något kan förändras; för att de ska utgöra stöd för stadsbyggandet behöver dessa representationer alltså läsas parallellt.

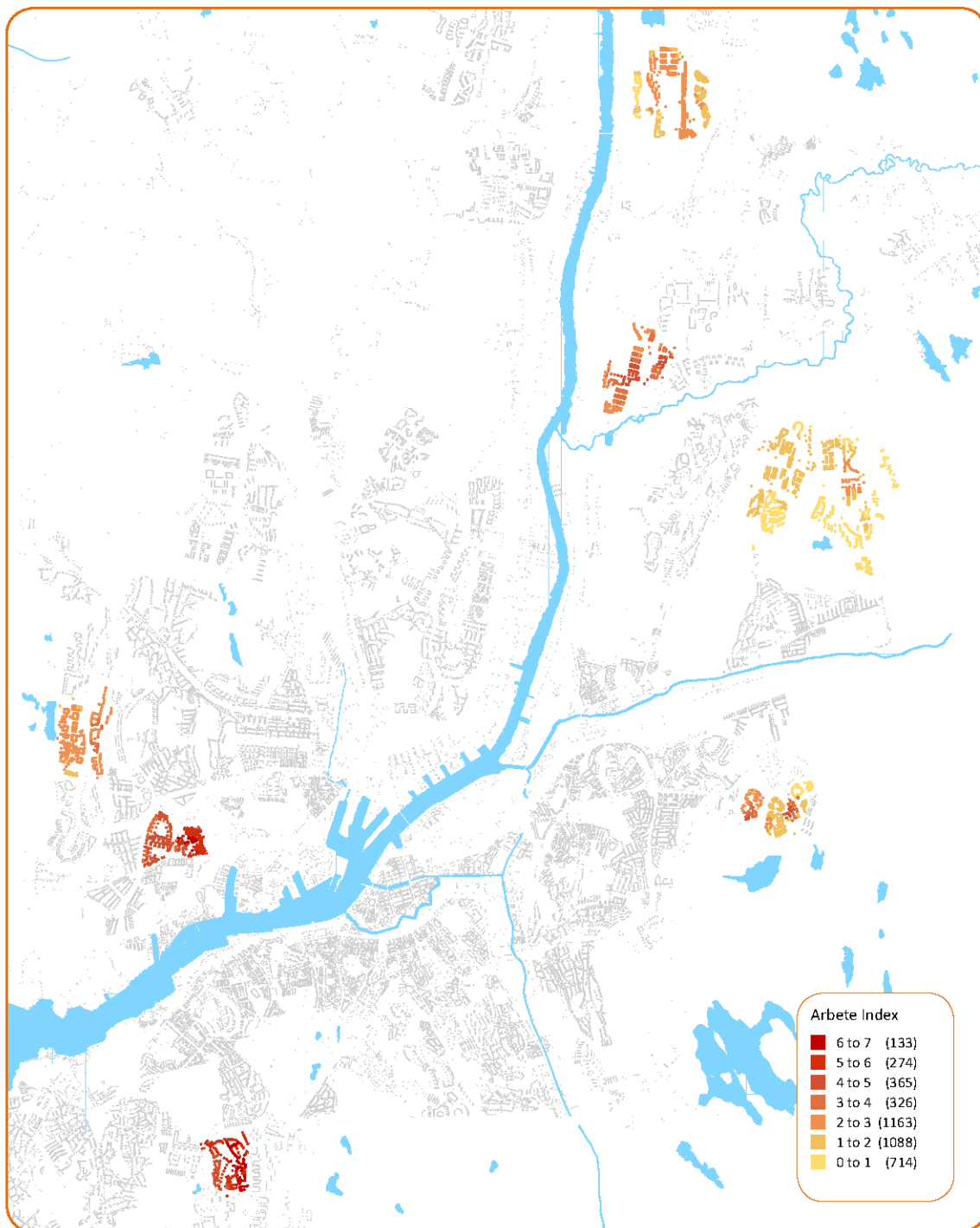
Det är också fullt möjligt att lägga resultatet av indexberäkningen på en temakarta, se exempel nästa sida.



## Temakarta: Arbetsindex

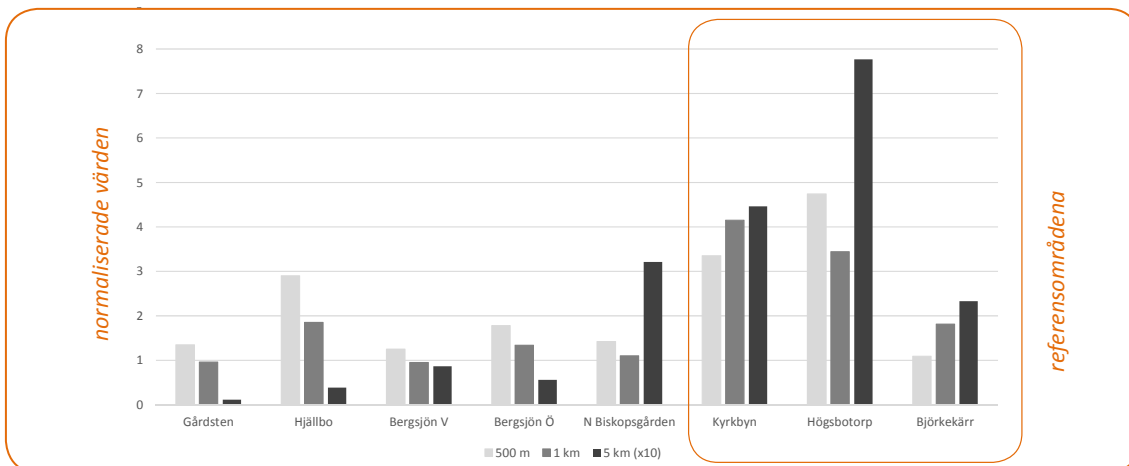
Indexvärdena som summerades i måltavlan för varje stadsdel kan också presenteras på en karta så att nyanser och variationer inom en stadsdel framträder. Nedan visas de variabler som läggs samman till arbetsindex och speglar närheten till arbete inom olika radier och närhet till stödfunktioner. I detta fall har vi valt att redovisa på adresspunktsnivå. Kyrkbyn

och Högsbo uppvisar relativt lika förutsättningar inom stadsdelen medan det är stora variationer inom stadsdelarna i Bergsjön och Björkekärr. Denna typ av nyanserad information försvinner alltså när resultatet aggregeras till stadsdelsnivå varför kartor bör tas fram parallellt för att få bättre förståelse för lokala förhållanden.



Arbete Index: tillgängliga arbeten inom 500 m, 1 km, 5 km samt stödfunktioner inom 2 km.

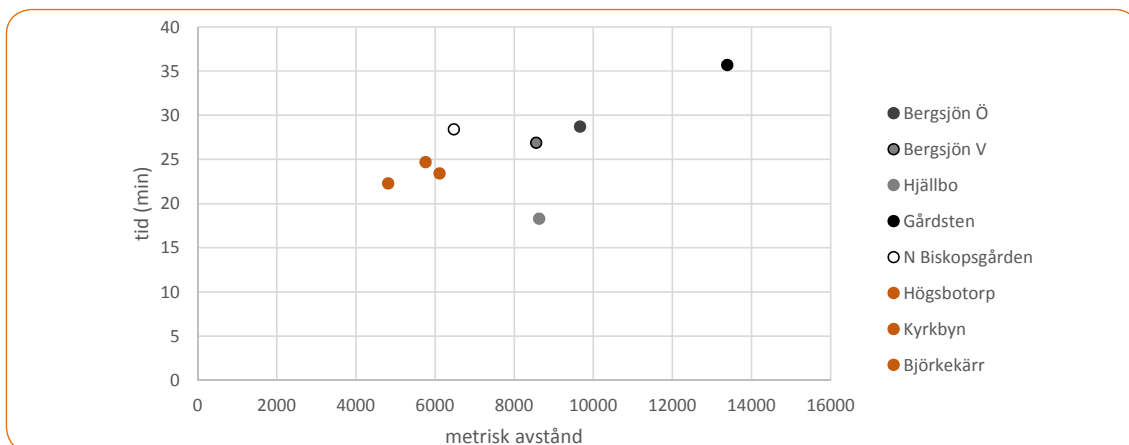




Normaliserade värden som visar tillgång till arbete.

Resultatet har visats som måltavla och på karta och här kompletteras det också med ett exempel på ett tematiskt diagram i syfte att underlätta jämförelse och öka förståelsen. Även om det mesta kan läsas genom måltavlorna kan det ibland vara lättare att följa resonemanget när man lyfter ur en variabel. Stapeldiagrammet ovan visar det normaliserade värdet av tillgången till arbete på de tre analyserade nivåerna: lokalt (500 m), stadsdel (1 km) och stadsnivå (5 km). Det är alltså inga absoluta tal utan det som betonas här är en stadsdels situation i jämförelse med de övriga stadsdelarna. Vad som blir väldigt tydligt är att tillgången i referensområdena växer relativt sätt ju större radie som mäts. I fokusområdena är det precis tvärtom. Alltså, även om det finns hyfsad tillgång på arbete inom stadsdelen så bidrar inte omgivningen till att öka tillgängligheten till arbete i någon större utsträckning.

Relevant i sammanhanget är restiden till city med dess höga tillgänglighet till jobb. Diagrammet nedan visar både gångavstånd och restidsavståndet (med kollektivtrafik) samt hur de förhåller sig till varandra. Från Gårdsten tar det i genomsnitt 35 minuter att ta sig från hemmet till city och från Hjällbo bara 18 (gångavstånd till hållplats inräknat). Det går att utläsa att Hjällbo har en effektiv kollektivtrafikförbindelse med city i relation till avståndet; hastigheten blir nästan 500 meter per min. I referensområdena och i N Biskopsgården är hastigheten hälften (250 m/min). Gångavståndet till city kan stadsbygget i vissa fall påverka, men framför allt behövs åtgärder som snabbar upp resan (från hemmet till city) för flera av fokusområdena, främst N Biskopsgården men också Gårdsten (längst från city: 13,4 km).



Närhet beräknad från enskilda adresser till centrala Göteborg mätt i dels meter och dels i tid, resultat sen aggregerat och redovisat per område.

### Måltavla: Närhet till resurser

Närhet till resurser som visas som temakartor ovan kan också presenteras på ett samlat sätt i en måltavla som återspeglar närhet till resurser inom ett område. Här redovisas närhet för respektive fokus- och referensområde. Närhetsmåltavlan kan ses som en beskrivning av närhet till olika samhällsliga resurser som är viktiga för det vardagliga livet baserat på analyser från varje adresspunkt.

Följande resurser ingår i analysen:

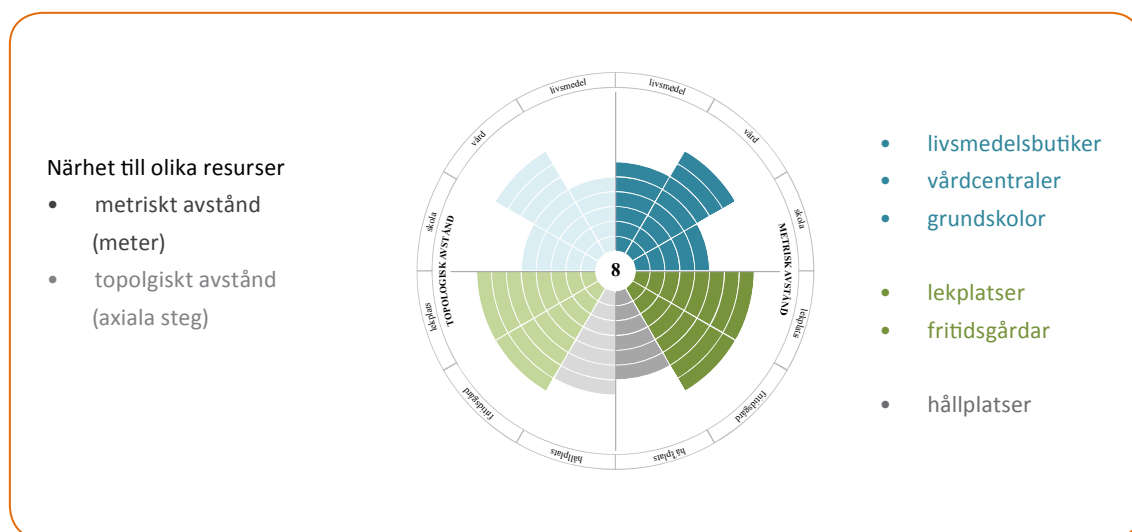
- livsmedelsbutiker
- vård
- grundskolor
- lekplatser
- fritidsgårdar
- hållplatser

Den vänstra halvan av måltavlan visar det topologiska avståndet, alltså hur många riktningförändringar man behöver för att nå ett visst mål (hänger ihop med orienterbarhet och enkelhet att nå). Den högra halvan av måltavlan visar det metriska avståndet. Genom att jämföra dessa två sätt att mäta avstånd på, får man en indikation om stadsformens inverkan.

I mitten av cirkeln räknas variablerna samman till ett index.

Måltavlorna visar att det finns skillnader mellan områdena men att dessa skillnader inte är allt för stora på en aggregerad nivå. Det genomsnittliga indexet för hela områdena ligger på mellan 6-8.

Inget område ligger som stadsdel betraktat väsentligen efter vilket betyder att på aggregerad nivå är närhet till en slags basservice relativt lika i samtliga områden. I Högsbotorp och Hjällbo är i genomsnitt avståndet till de analyserade resurserna mellan 400 och 500 meter och i Björkekärr och Gårdsten är det mellan 700 och 800 meter. Jämförs enskilda variabler syns att det är långt till ett par nyttor; exempelvis fritidsgårdar i Björkekärr och Kyrkbyn (2,2 respektive 1,7 kilometer), grundskolor i Kyrkbyn (nästan 1 km) och vård i Gårdsten (1,8 km). Detta är viktig information när nya resurser eller en omfördelning av befintliga resurser planeras och när investeringar görs.





**Gårdsten**



**Hjällbo**



**Bergsjön V**



**Bergsjön Ö**



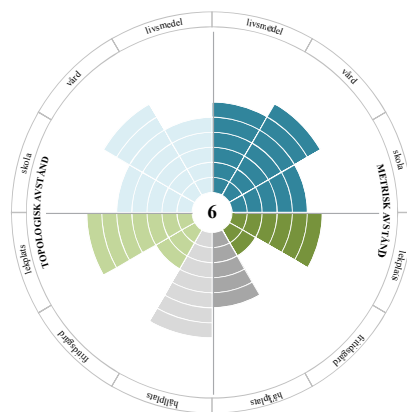
**Norra Biskopsgården**



**Kyrkbyn**



**Högsbotorp**



**Björkekärr**

## Måltavla: Tillgängligt utbud

Den tredje måltavlan vi laborerat med inom ramen för forskningsprojektet undersöker tillgängligt utbud av olika resurser. Dessa resurser undersöks just som utbud inom ett visst avstånd till skillnad från de tidigare som handlade om minsta avstånd (se del 2 för metodbeskrivning). Utbudet speglar till viss del diversiteten och blandningen i en stadsdel. Ett större utbud indikerar också att det kan vara ett större flöde av människor som använder resurserna och som vistas/rör sig i det offentliga rummet lokalt. Om exempelvis flera restauranger, butiker och kulturella aktiviteter är tillgängliga från en och samma plats ökar chansen att människor rör sig här, delar det offentliga rummet och ses på gatorna.

Om en viss intensitet skapas kan man även börja se platser som mötesplatser. Samma resonemang gäller sportaktiviteter, föreningar och natur-/parkområden.

I måltavlan som visar tillgängligt utbud ingår en kombination av resurser som är viktiga för vardagliga/urbana aktiviteter såsom shopping, kultur (exempelvis bio) eller fritidsaktiviteter för ungdomar som sportfaciliteter. Som nämnts tidigare kan modellen förändras utifrån frågeställning och variabler kan läggas till eller tas bort.

Genom att jämföra axiellt och metriskt avstånd går det också att utläsa stadsformens inverkan: ett kort metriskt avstånd men ett långt topologiskt avstånd indikerar

att stadsrummet skapar ett mentalt längre avstånd (mer svårorienterat) genom att stadsrummets form minskar tillgängligheten.

Följande variabler ingår i analysen:

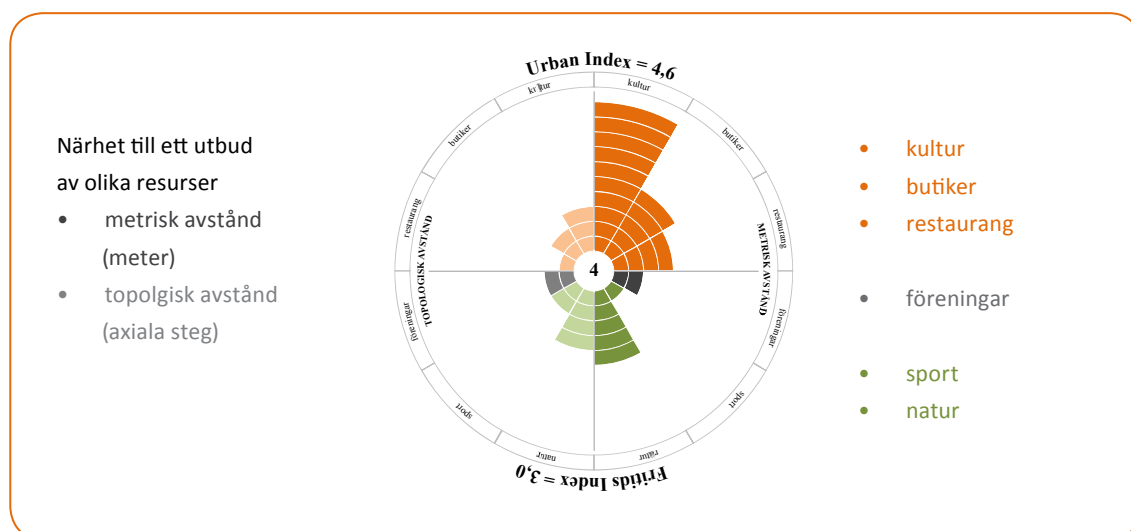
Urbana variabler:

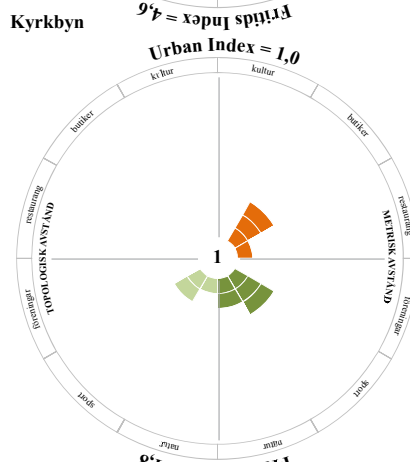
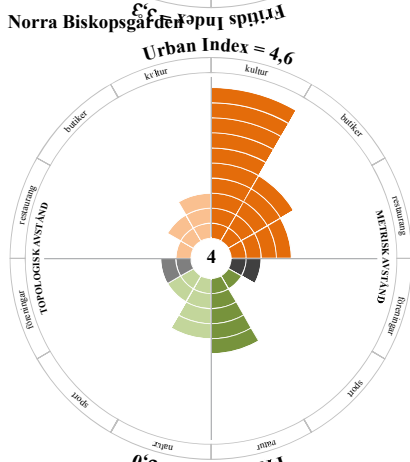
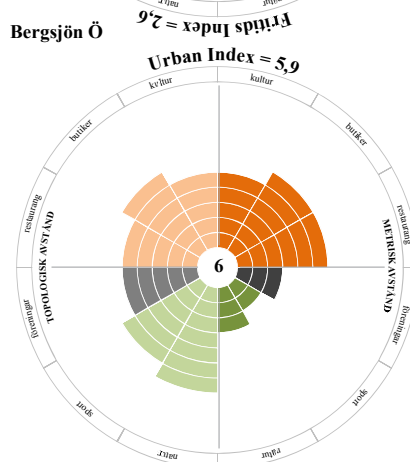
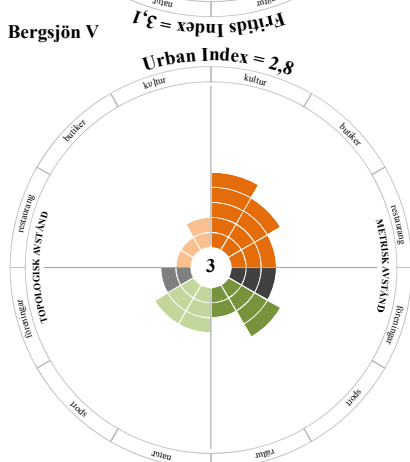
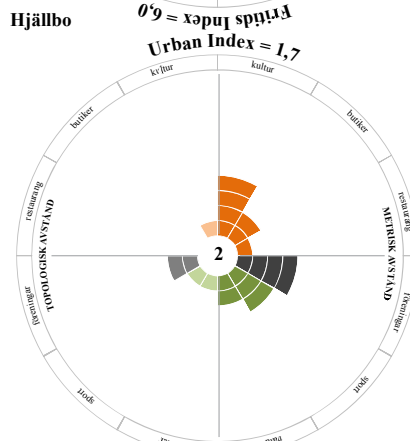
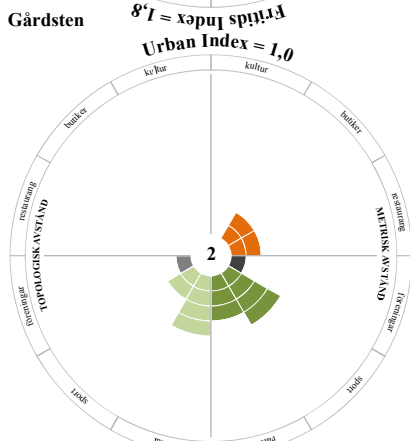
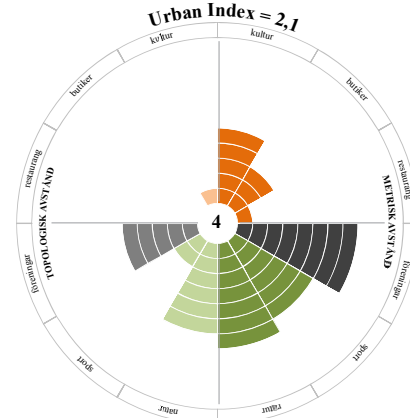
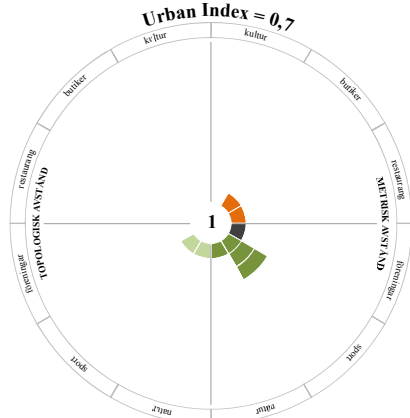
- kultur
- butiker
- restauranger

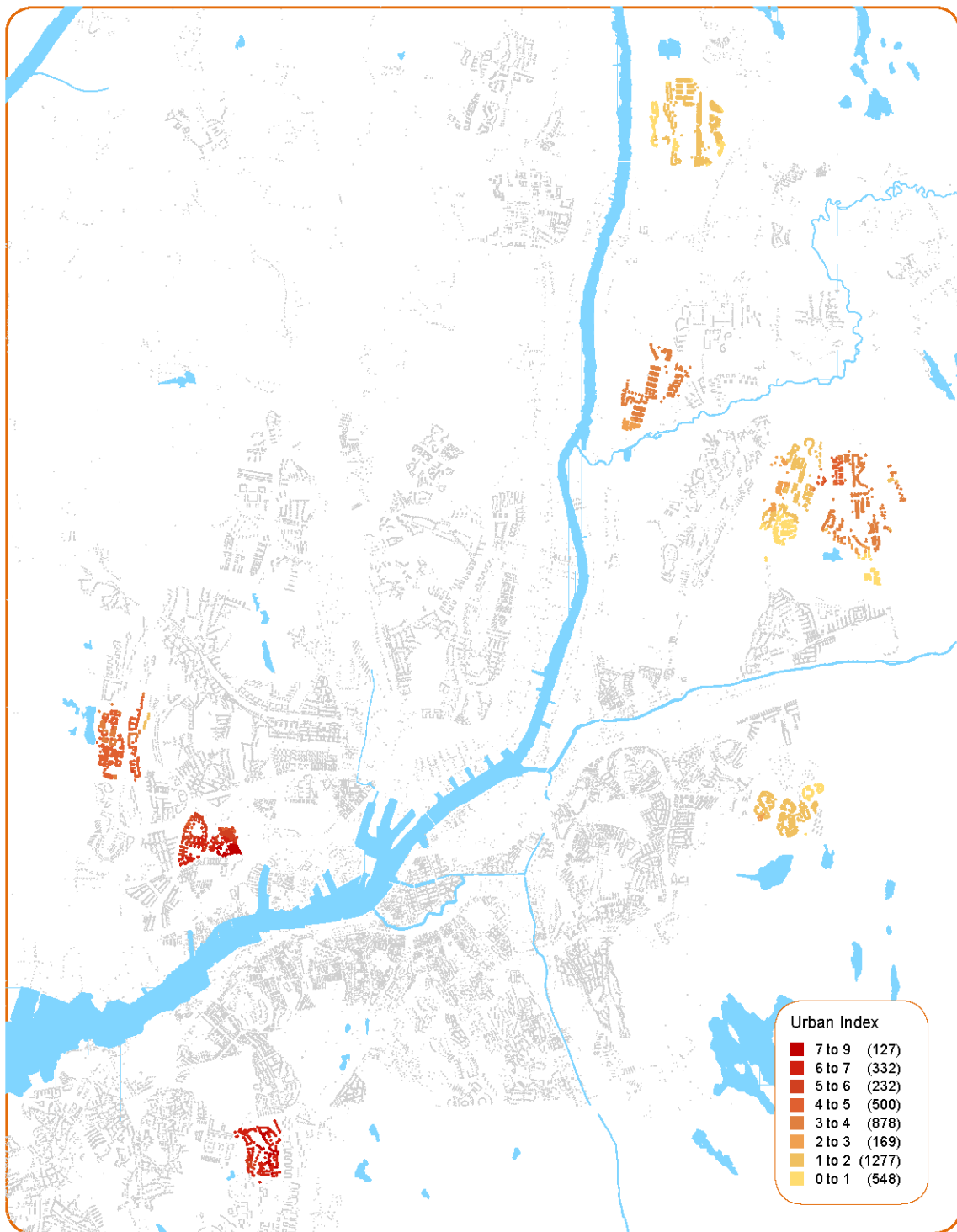
Fritidsaktiviteter och rekreationsvariabler:

- föreningar
- sport (inne och ute)
- natur

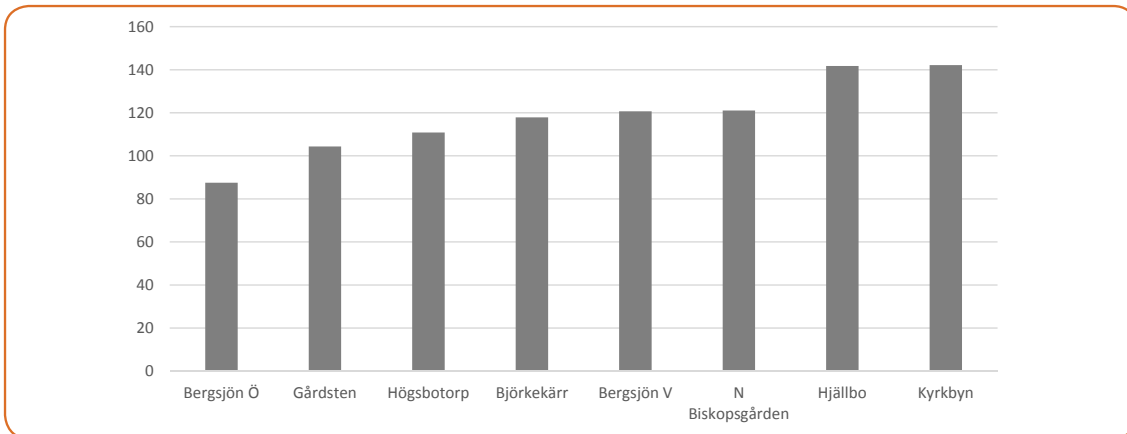
Måltavlorna visar tydligt att Bergsjön, Gårdsten och Björkekärr saknar utbudsintensitet inom närområdet när det gäller de urbana aktiviteter som ingår i analysen: avsaknad av kulturutbud, få butiker, få restauranger, osv. Kyrkbyn och Högsbotorp däremot erbjuder en mängd olika urbana aktiviteter inom en kilometers avstånd medan tillgängligheten till sport och natur är mindre bra. En sådan analys kan också presenteras på en karta genom att visa exempelvis den rumsliga fördelningen av de sammanlagda indexen; urbanindex och fritidsindex. På kartan på nästa uppslag syns att Kyrkbyn och Högsbotorp i relation till övriga områden har större utbud inom kategorin 'urbana resurser' medan Gårdsten, Västra Bergsjön och Björkekärr erbjuder mycket lågt utbud.







Urbant index: tillgängliga restauranger, butiker och kulturfaciliteter inom en kilometer.



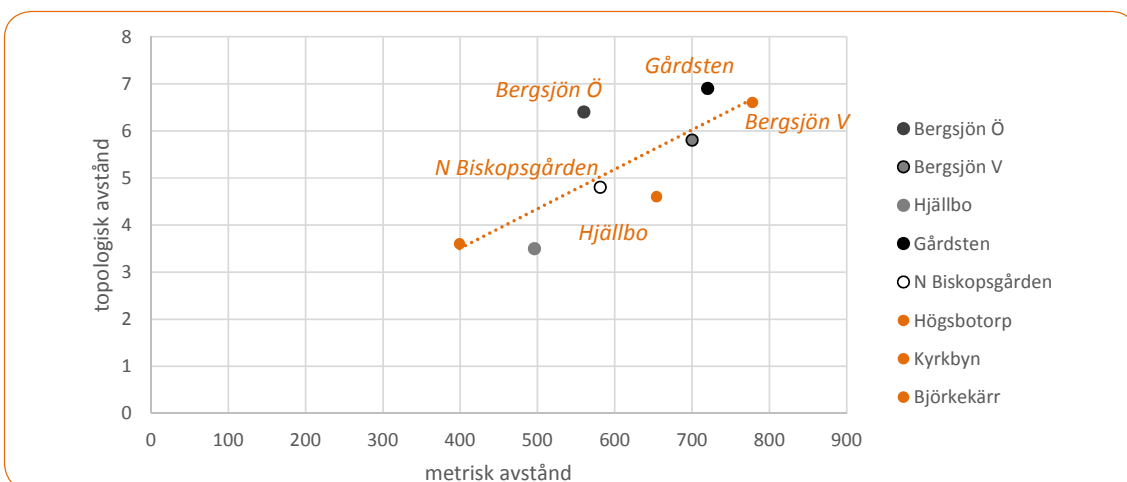
Medellängd av axiallinjer i de olika områdena.

### Topologiskt jämfört med metriskt avstånd

I måltavlorna visas inte bara avståndet i meter till de olika resurserna utan även avståndet mätt i axiala steg eller riktningförändringar. Resultatet mätt i metriskt avstånd visas i den högra halvan av måltavlan och resultatet mätt i riktningförändringar eller i axiala steg visas i den vänstra halvan. Genom att jämföra de två måtten – det metriska med det topologiska – avslöjas något om stadsformen. Stadstyper uppbyggda med korta siktlinjer och där det krävs många riktningförändringar för att röra sig igenom upplevs oftare som mer svårorienterade och mindre läsbara samt så kan den synliga/upplevda intensiteten i olika stads bli lägre. Om en resurs är nära i metriskt avstånd, men långt bort om vi mäter det i topologiska steg, indikerar detta att en sådan målpunkt kan vara svårare att hitta eller att det är ett långt "mentalt" avstånd.

En analys av stadsrummen (mätt som axiallinjernas medellängd) visar att östra Bergsjön har en struktur med relativt korta linjer vilket innebär många riktningförändringar medan det i exempelvis Kyrkbyn och Hjällbo krävs färre riktningförändringar när man rör sig i stadsdelen generellt sätt.

En analys av relationen mellan det metriska och topologiska avståndet till olika resurser för alla områdena visar att avståndet till resurser är relativt lika när det gäller metriskt avstånd för östra Bergsjön och Hjällbo men att detta avstånd i östra Bergsjön motsvaras av mer än 6 riktningförändringar medan det i Hjällbo motsvaras av 3,5 riktningförändringar i genomsnitt. Detta indikerar att östra Bergsjön och Gårdsten kan te sig mer svårorienterade än övriga områden.



Topologiskt avstånd jämfört med metriskt avstånd.

## Mötesplatser

I forskning betonas det offentliga rummets betydelse som mötesplats och dess betydelse som arena för olika samhälleliga processer (Zukin 1995; Young 1996; Olsson 2005; Legeby 2013). Beroende på vem eller vilka som har tillträde till olika stadsrum påverkas också den ständigt pågående förhandlingen om samhälleliga normer och attityder.

Även i kommunens styrdokument såsom översiktsplanen för Göteborg är det uttryckt enligt följande:

*“De offentliga stadsrummen är viktiga platser för samspelsintegration. Om det finns arenor för möte och man kan känna tillhörighet på platsen kan olika grupper komma i kontakt med varandra. Sociala nätverk kan skapas när människor möts, fördomar och stigmatisering motverkas och marginaliserade gruppers exkludering kan minska”. (Göteborgs ÖP 2009).*

Hur kan då stadsrum undersökas utifrån detta perspektiv? I vilken grad stödjer rumslig struktur och konfiguration dels intensitet i det offentliga rummet och dels ett inflöde av människor boende i andra stadsdelar vilket har betydelse för sammansättningen av personer i det offentliga rummet?

För att demonstrera hur en sådan analys ytterligare kan tematiseras har vi här gjort ett urval av resurser som är relevanta ur ett ungdomsperspektiv. Intill redovisas fyra analyskartor för en av stadsdelarna, nämligen Bergsjön utifrån aspekterna intensitet,

centralitet, lokal integration samt tillgängliga vardagliga resurser där några har särskilt relevans för ungdomar. De stadsrum med högst tillgänglighetsvärden markeras i kartorna (25% högsta värdena).

I stället för att lägga analysresultat på adresspunkter som hittills har visats, läggs resultatet i den här analysen på gatusegmenten. Härmed blir stadsrummet mer centralt som bärare av en viss performativitet, i det här fallet indikeras chansen att mötas. Det blir också lättare att identifiera vilka fysiska åtgärder kan vara aktuella i de olika områdena.

På de olika delaspektkartorna av Bergsjön framgår hur varje variabel är fördelat i rummet var för sig. Det går exempelvis att se två koncentrationer av gaturum med hög tillgängligheten till faciliteter som kan antas vara viktiga för unga.

Sådana här separata analyser har ett värde i sig, men det går också att kombinera variablerna för att beskriva och definiera olika typologier som skiljer sig åt i hur lokalt en gata är och i vilken grad den är multifunktionell. I Bergsjön har vi en mötesplats som är lokalt viktig och monofunktionell (Teleskopgatan) och en mötesplats som har en roll också för andra stadsdelar och erbjuder multifunktionalitet (Rymdtorget).

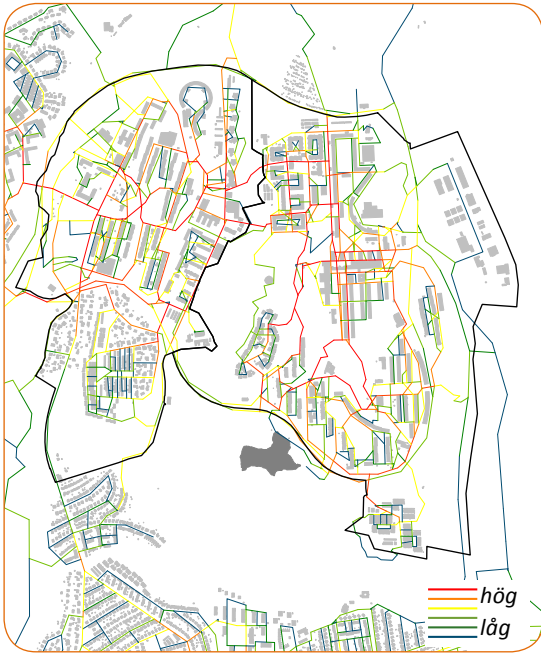
### Centralitet och Intensitet

- INTENSITET: tillgänglig befolkning (högsta 25%)
- CENTRALITET: Betweenness (högsta 25%), Lokal integration R6 (högsta 10%), Global integration R50 (högsta 10%)

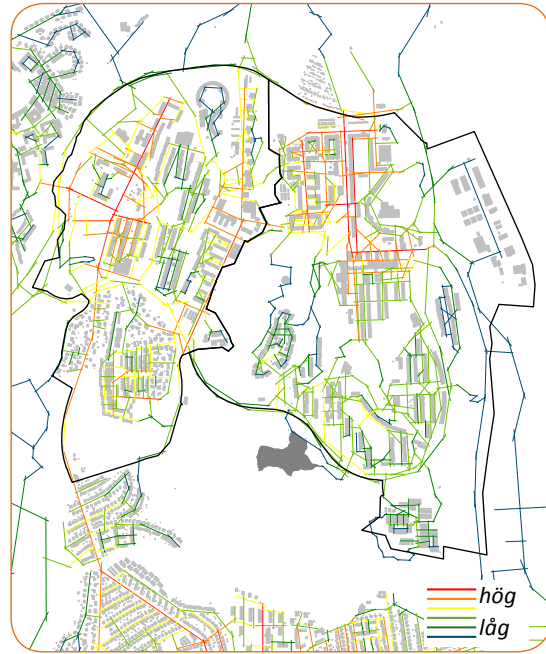
### Tillgängliga resurser

- UNGDOMAR: sportfaciliteter (inne och ute), fritidsgårdar och gymnasieskolor
- VARDAGLIGA RESURSER: livsmedelsaffärer, vårdcentraler, grundskolor, lekplatser, bibliotek
- URBANA RESURSER: restaurang, butiker, kulturfaciliteter

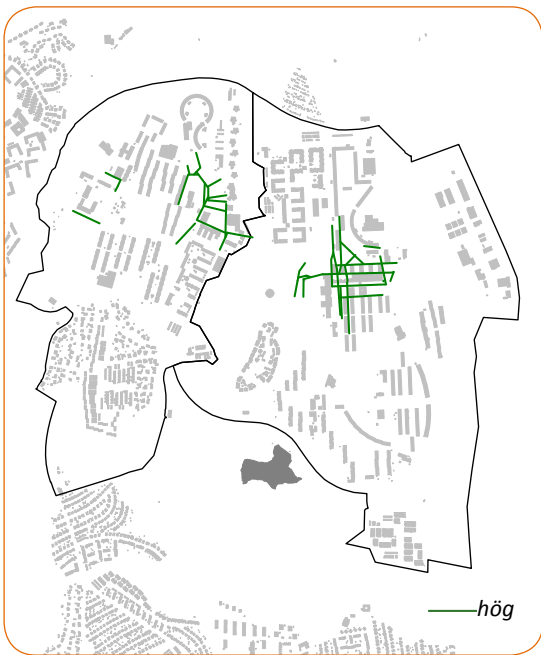




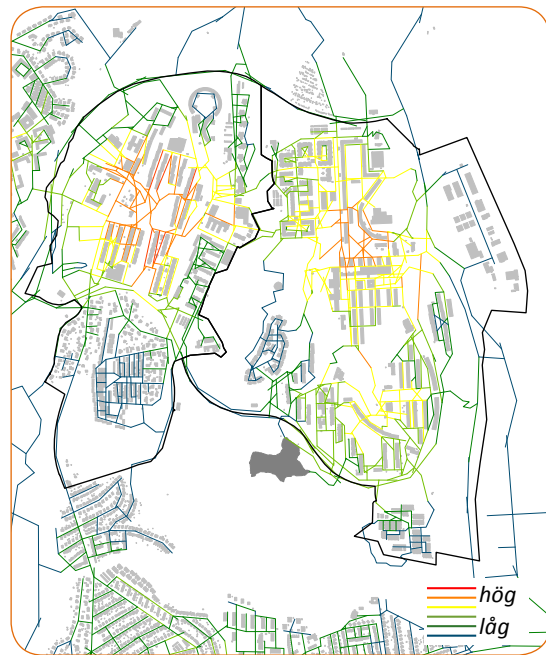
Betweenness 1 km



Lokal integration R6



Tillgängliga resurser ungdomar



Tillgängliga vardagliga resurser

## Kombinationskartor: mötesplatser

En kombination av tillgänglighet, centralitet och intensitet av resurserna inom ett visst avstånd påverkar hur människor rör sig på olika gatorna och torg i staden. Det kan också påverka vilka samhällsgrupper som finns representerade där och inte.

Kombinationskartan summerar delanalyser enligt följande: första delen i ekvationen handlar om tillgänglig befolkning (inom 500 meter), betweenness (1 km) och integration (R6 och R50). För de här fyra variabler har ett minimumvärde satts för att kunna anta att en gata har potential som mötesplats. Den andra delen handlar om tillgängligt utbud av olika resurser, här ett urval av resurser viktiga för vardagen. Här träffas till exempel de som tar sina barn till skolan, handlar eller besöker vårdcentral, bibliotek och/eller lekplats. Även här bestäms ett minimumvärde. Ungdomar träffas också mycket där det finns sport- och rekreationsfaciliteter samt vid fritidsgårdar och gymnasieskolor varför dessa variabler tas med. På det här sättet kan vi definiera stadsrum utifrån vad de erbjuder för förutsättningar för att fungera som mötesplatser. Skillnaderna i de rumsliga förutsättningarna synliggörs, t.ex. om en plats eller gata ligger centralt eller ej och om det finns många attraktorer/målpunkter i närområdet.

Utöver detta baseras även mötesplatstypologin på hur många olika funktioner varje plats har tillgång till inom en radie av 250 meters gångavstånd. En mötesplats som erbjuder gynnsamma förutsättningar främst för ungdomar kan definieras som en monofunktionell mötesplats medan sådana som gynnar olika grupper i samhället kan kallas för en multifunktionell mötesplats.

### Ungdomar

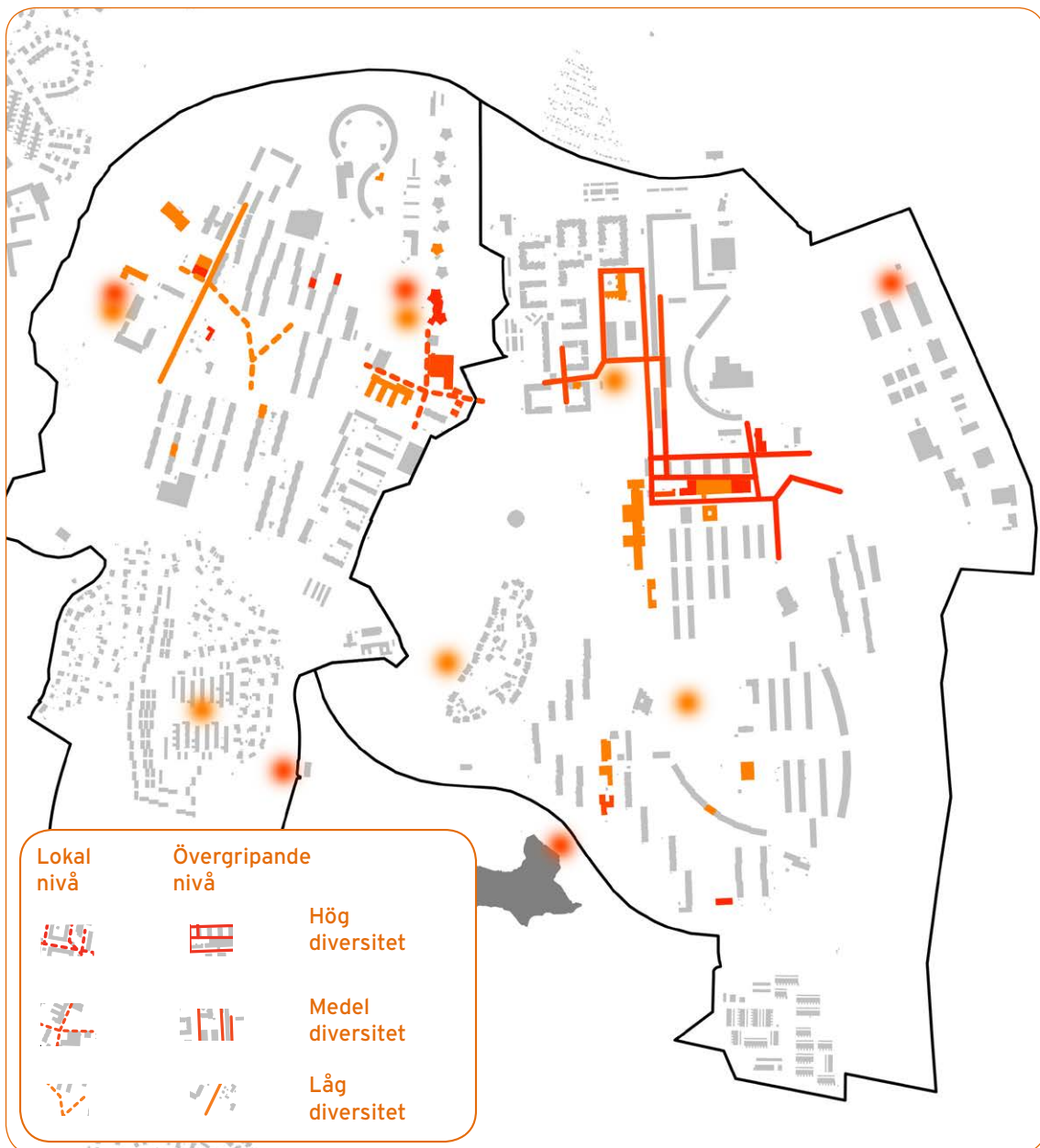
- Tillgänglig befolkning inom 500 m
- Betweenness 1 km
- Integration R6
- Integration R50
- Tillgängliga sportfaciliteter (inne och ute), fritidsgårdar och gymnasieskolor

### Vardag

- Tillgänglig befolkning inom 500 m
- Betweenness 1 km
- Integration lokalt (R6)
- Integration stadsnivå (R50)
- Tillgängliga livsmedelsaffärer, vårdcentraler, grundskolor, lekplatser, bibliotek

### Handel

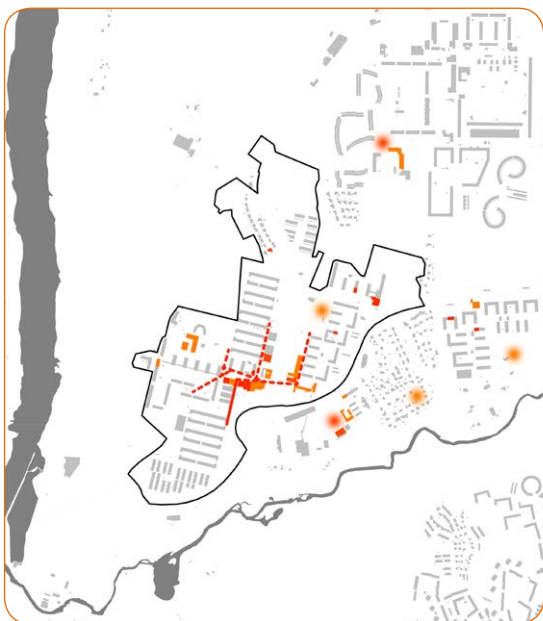
- Tillgänglig befolkning inom 500 m
- Betweenness 1 km
- Integration lokalt (R6)
- Integration stadsnivå (R50)
- Tillgängliga restauranger, butiker, kulturfaciliteter



Mötesplatser Bergsjön

Studeras kartorna med mötesplatser i fokusområdena ser vi att Bergsjön erbjuder en diversitet av mötesplatser, både när det gäller hur mötesplatser fungerar lokalt och hur programmeringen ser ut. Hjällbo har en lokal mötesplats med en koppling till staden söderut och samtliga analyserade funktioner finns tillgängliga här. Norra Biskopsgården liknar Hjällbo i att det finns en koppling till stadsnivån, men denna gata, Sommarvädersgatan, ligger vid sidan av den lokala mötesplatsen, Friskvåderstorget, och är dessutom inte konstituerad. Idag påverkar troligen inte förut-

sättningarna som återfinns på Sommarvädersgatan Friskvåderstorgets performativitet. Eventuellt skulle Sommarvädersgatan bidra till att stärka mötesplatsen som helheten och den lokala mötesplatsen om den omgestaltades till stadsgata. Idag är den utformad som väg för biltrafik. I Gårdsten framträder stråk som har förutsättningar att fungera som lokala mötesplatser men de saknar tydliga kopplingar till omgivningen och bara två av de tre funktionsgrupper är tillgängliga. Platser som har förutsättningar att fungera som mötesplats på stadsnivån saknas.



Mötesplatser Hjällbo



Mötesplatser Gårdsten



Mötesplatser Norra Biskopsgården



Mötesplatser Bergsjön

## Stråkanalys

För att fördjupa kunskapen om ett torg eller en gata inom en stadsdel, har vi inom projektet Dela[d] Stad utvecklat en metod för stråkanalys. I likhet med den förra analysen av mötesplatser och mötesplatstypologier lägger vi analysresultaten på gatusegment. I mötesplatsanalysen identifierades de gator och platser med högst värden utifrån ett urval av relevanta variabler. I stråkanalysen lyfter vi istället ut ett eller flera specifika sammanhängande stråk. I det här fallet en sekvens av gatusegment som har betydelse för hur kopplingen mellan västra och östra Bergsjön kan undersökas och utvecklas.

Ett urval av fyra variabler har gjorts vilka har betydelse för orienterbarhet, stadsliv, gångflöden, informell kontroll ("eyes on the street") och trygghet. Variablerna som analyseras är topografi, centralitet, entrétäthet och tillgängligheten på en blandning av boende och arbetande från varje segment. Situationen analyseras för varje enskilt segment och redovisas som en sektion i ett diagram. På detta sätt blir det möjligt att få en överblick över hela stråket samtidigt som det går att utläsa förutsättningarna vid varje enskilt segment.

Analysen redovisar således stadsrummens förutsättningar och är en metod som kan användas för att öka förståelsen men kan också användas i kombination med exempelvis gå-tur-metoder så att människors upplevelse av olika miljöer kan kopplas till rumsliga egenskaper på en mycket detaljerad nivå.

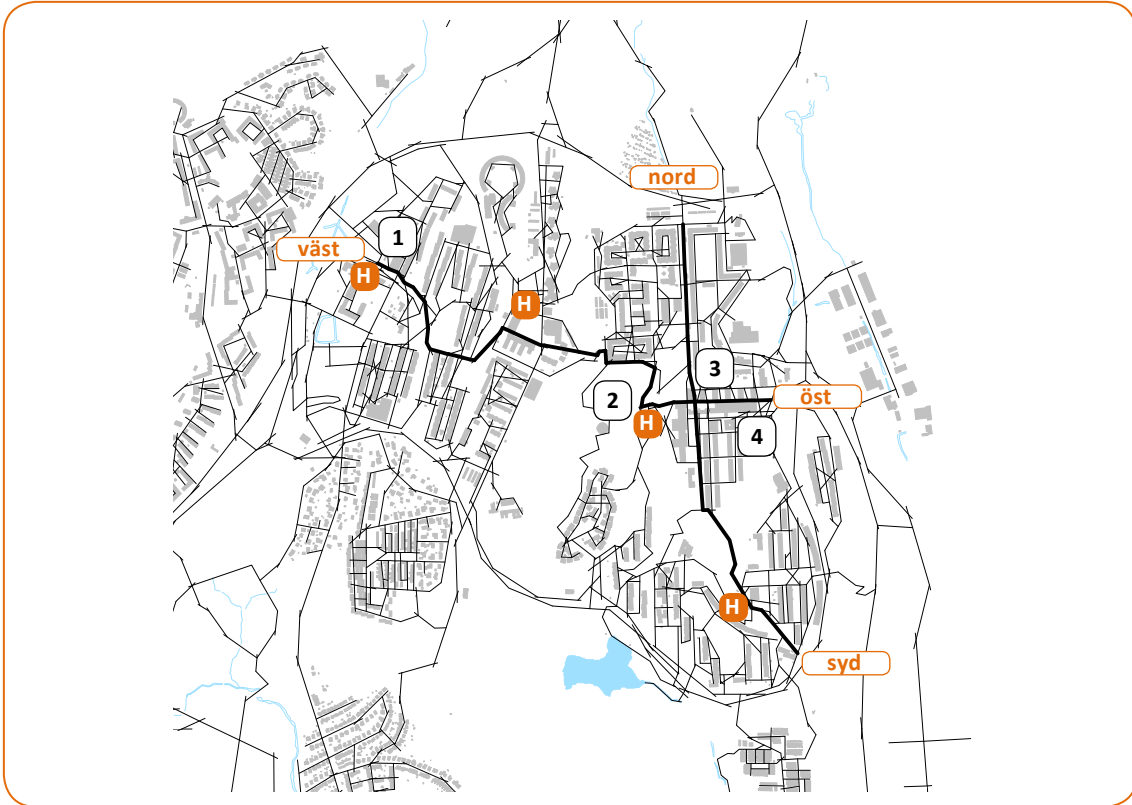
Följande variabler ingår:

- Betweenness 2 kilometers radie; detta är en indikator för platsens relation till omgivningen och säger också något om i vilken grad det kan attrahera gångflöden.
- Entretäthet inom 250 meters radie; i analysen mäts hur många entrépunkter som finns inom 250 meter från varje segment och är en bra indikator för bl.a. grad av informell kontroll men har också betydelse för stadsliv.
- Kvot mellan boende och arbetande inom närområdet; detta är en indikator för vilken blandning/diversitet av människor som skulle kunna befolka stråket och indikera något om när på dygnet stråken används.
- Topografi och terrängförhållanden; höjdskillnaderna analyseras och läggs in i diagrammet. Detta har betydelse för framkomplighet och hur ansträngande vissa passager kan vara för vissa människor men det säger också något om möjligheterna att förändra situationen med stadsbyggnadsåtgärder.

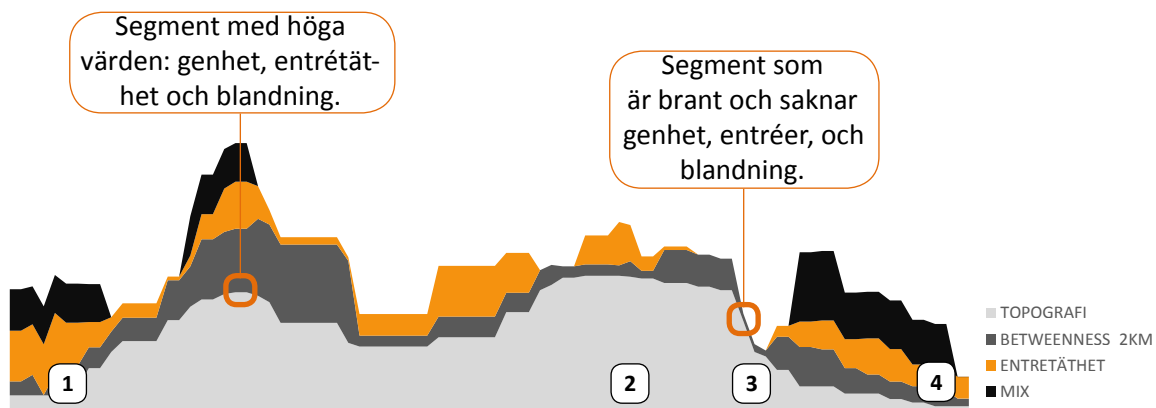
Resultatet av analysen visar att det finns passager med hög centralitet, att där det är många entréer samt att det är troligt att boende och arbetande kan mötas i det offentliga rummet (exempelvis vid 1 och 4 i figurerna nedan). Låga värden på flertalet variabler återfinns vid segment markerade med 3. Här uppstår ett sorts "glapp" längs stråket och det blir en bristande kontinuitet. Dessa platser kan sannolikt upplevas som otrygga eftersom det här finns få entréer i gatans anslutning, de är stråk som inte ligger nära många andra stråk i systemet.

I analysen av stråket i nord-sydlig riktning framträder tydligt att intensiteten avtar, tillgängligheten till såväl boende som arbetande avtar snabbt söder ut. Mötesplatsanalysen visade liknande resultat, att stråken kring Rymdtorget utmärker sig i jämförelse med omgivningen med högre intensitet och att stråken är centrala lokalt och på mer övergripande nivå.

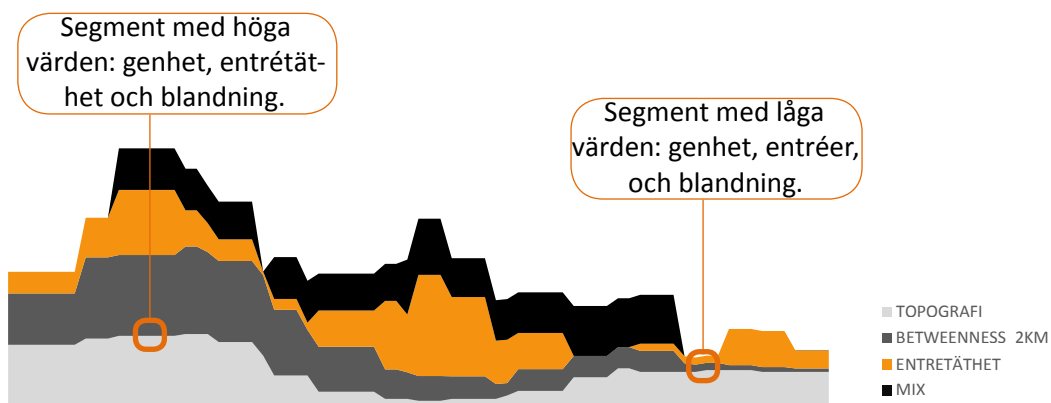
Baserat på denna typ av analyser kan man identifiera platser där rumsliga åtgärder kan göra en skillnad och exempelvis skapa andra förutsättningar som är högst troligt ökar tryggheten och bättre förutsättningar för stadsliv.



Bilder från det öst-västriga stråket i Bergsjön (siffror markerade på karta).



väst - öst sektion



nord - syd sektion

Stråkanalys Bergsjön.

## Referenser

- Al Ghatam, Wafa. 2012. "Cultural movement patterns and social implications in space of villages absorbed by cities in Bahrain". In *Proceedings to the 8<sup>th</sup> International Space Syntax Symposium*, edited by Margarita Greene, José Reyes, and Andrea Castro. Santiago de Chile: PUC.
- Arbetsmarknadsdepartementet. 2012. Regeringsbeslut A2012/174/IU, 2012-01-12, *Kommuner som ska omfattas av urbant utvecklingsarbete från 2012*.
- Boverket. 2010. *Vidga vyerna: planeringsmetoder för trygghet och jämställdhet*. Karlskrona: Boverket.
- Boverket. 2006. *Lär känna din ort! Metoder att analysera orter och stadsdelar*. Karlskrona: Boverket.
- Boverket. 2013. *Beslut angående forskningsuppdrag inom Urbant Utvecklingsarbete, 2013-03-08*. Boverket.
- Franzén, Mats. 2001. "Problemet segregation: en orättvis jämförelse". I *Den delade staden*, Lena Magnusson (red), 23-47.
- Giddens, Anthony. 1984. *The Constitution of Society: Outline of the Theory of Structuration*. Cambridge: Polity Press.
- Göteborgs stad. 2009. *Översiktsplan för Göteborg*. Göteborg: Stadsbyggnadskontoret.
- Göteborgs stad. 2011. *SKA Social konsekvensanalys: människor i fokus 1.0*. Göteborgs stad: Stadsbyggnadskontoret.
- Göteborgs stad. 2011. *BKA Barnkonsekvensanalys: barn och unga i fokus 1.0*. Göteborg: Göteborgs stad.
- Göteborgs stad. 2012. *Vision Älvstaden*. Göteborg: Göteborgs stad.
- Göteborgs stad. 2013. *Förslag till budget 2013 och flerårsplaner 2014-2015 för Göteborgs stad*. Göteborg: Socialdemokraterna, Miljöpartiet de gröna och Vänsterpartiet.
- Göteborgs stad. 2013. *Mål och inriktningsdokument: Byggnadsnämnden, Fastighetsnämnden, Trafiknämnden 2013*. Göteborg: Socialdemokraterna, Miljöpartiet de gröna och Vänsterpartiet.
- Göteborgs stad. 2015. *Budget Göteborgs stad 2015*. Göteborg: Socialdemokraterna.
- Hanson, Julienne. 2000. "Urban transformations: a history of design ideas". *Urban Design International*, 5: 97–122.
- Hanson, Julienne, and Reem Zako. 2007. "Communities of co-presence and surveillance: how public open space shapes awareness and behaviour in residential developments". In *Proceedings to the 6<sup>th</sup> International Space Syntax Symposium*, edited by Ayşe Sema Kubat, Özhan Ertekin, Yasemin Ince Güney, Engin Eyüboğlou, 021.01-021.22. Istanbul: ITU Faculty of Architecture.
- Hillier, Bill., and Julienne Hanson. 1984. *The Social Logic of Space*. Cambridge: Cambridge University Press.
- Hillier, Bill. 1996. *Space is the Machine: a configurational theory of architecture*. Cambridge: Cambridge University Press.



- Legeby, Ann. 2010. *Urban segregation and urban form: from residential segregation to segregation in public space*. Licentiatavhandling. Stockholm: Kungliga Tekniska högskolan.
- Legeby, Ann. 2013. *Patterns of co-presence: Spatial configuration and social segregation*. PhD Diss. KTH School of Architecture. Stockholm: KTH.
- Marcus, Lars. 2000. *Architectural Knowledge and Urban Form: The Functional Performance of Architectural Urbanity*. PhD Diss. KTH School of Architecture. Stockholm: KTH.
- Olsson, Sören. 1998. *Det offentliga stadslivets förändringar*. Göteborg: Centrum för byggnadskultur i västra Sverige.
- Olsson, Sören. 2005. *Västlänken Dess sociala konsekvenser, perspektiv och metoder, underlagsrapport*. Banverket.
- Peponis, John., Catherine Ross., and Mahbub Rashid. 1997. "The Structure of Urban Space, Movement and Co-presence: The Case of Atlanta". *Geoforum*, 3-4: 341-358.
- Young, I. M. 1996. "City Life and Difference", In Fainstein, S., and Campell, S. (eds.), *Readings in Urban Theory*. Cambridge, Mass.: Blackwell.
- Zukin, Sharon. 1995. *The Culture of Cities*. Oxford: Blackwell.



Göteborgs  
Stad

